

# Polisi Addysg Ddewisol yn y Cartref

Awdur	Melanie Archibald
Ymgynghoreion	Irene Yendle, Huw Davidson, Dermot McChrystal, Sian Griffiths
Wedi'i gymeradwyo gan y tîm uwch-reolwyr (Dyddiad)	10/10/23
Cyhoeddwyd (Dyddiad)	08/01/24
Adolygiad Nesaf (Dyddiad)	Ionawr 2024

A greener place  
Man gwyrddach



## Cynnwys

1.0	Cyflwyniad.....	4
1.1	Diffinio Addysg Ddewisol yn y Cartref.....	4
1.2	Pwrpas y polisi .....	4
2.0	Canllawiau a Deddfwriaeth Allweddol.....	5
3.0	Diffiniadau .....	5
4.0	Rhesymau dros Addysg Ddewisol yn y Cartref .....	5
5.0	Y Gyfraith ac Addysg Ddewisol yn y Cartref.....	6
6.0	Hawliau Plant a llais y plentyn .....	6
7.0	Swyddogaethau a Chyfrifoldebau Rhieni.....	7
7.1	Addysg Effeithlon ac Addas.....	7
7.2	Nodweddion a awgrymir ar gyfer addysg addas ac effeithlon .....	7
8.0	Swyddogaethau a Chyfrifoldebau Ysgolion .....	9
8.1	Tynnu plentyn oddi ar gofrestr yr ysgol .....	9
9.0	Swyddogaethau a Chyfrifoldebau'r Awdurdod Lleol .....	11
10.0	Hysbysiadau Preifatrwydd.....	12
11.0	Trefniadau Monitro .....	12
12.0	Diogelu Plant a Phobl Ifanc.....	13
13.0	Addysg Ddewisol yn y Cartref a Chymunedau Sipsiwn, Roma a Theithwyr.....	14
14.0	Cyflogaeth Plant.....	14
15.0	Plant mewn Adloniant .....	14
16.0	Addysg Hyblyg .....	14
17.0	Adolygu'r Polisi Addysg Ddewisol yn y Cartref.....	15
	Atodiad 1 : Trefn Hysbysu A.Dd.G .....	16
	Atodiad 2: Siart lif ar gyfer gorchmynion mynychu'r ysgol a gorchmynion goruchwylio addysg.....	17
	Atodiad 3: Llythyr cychwynnol - addysg ddewisol yn y cartref.....	19
	Atodiad 4: Addysg dewisiol yn y cartref – llythyr dilynol i'r llythyr cychwynnol.....	20
	Atodiad 5: Addysg ddewisol yn y cartref - ail lythyr dilynol i'r llythyr cychwynnol.....	21
	Atodiad 6: Templed ar gyfer rhieni .....	22
	Atodiad 7: Templed i gael barn plentyn (5–10 oed).....	26
	Atodiad 8: Templed i sicrhau barn plentyn (11–16 oed).....	28
	Atodiad 9: Adroddiad awdurdod lleol.....	31
	Atodiad 10: Llythyr cyswllt trafodaeth flynyddol addysg ddewisiol yn y cartref.....	37
	Atodiad 11: Templed hysbysiad cychwynnol gorchymyn mynychu'r ysgol.....	38

Atodiad 12: Templed hysbysiad gorchymun mynychu'r ysgol (plentyn heb gynllun datblygu unigol (CDU) sy'n enwi ysgol).....	40
Atodiad 13: Templed i orchymyn mynychu'r ysgol .....	42
Atodiad 14: Profforma Ysgol ar gyfer hysbysu'r Awdurdod Lleol o dderbyn hysbysiad i AddG.....	43

## 1.0 Cyflwyniad

### 1.1 Diffinio Addysg Ddewisol yn y Cartref

Mae Addysg Ddewisol yn y Cartref neu Addysg yn y Cartref yn dermau a ddefnyddir i ddisgrifio sefyllfa lle mae rhieni yn dewis addysgu eu plant yn y cartref yn lle eu hanfon i'r ysgol. Bydd Addysg Ddewisol yn y Cartref neu Addysg yn y Cartref yn adlewyrchu amrywiaeth o ymagweddau at brofiadau dysgu.

Nid yw'n ofynnol i blant a addysgir yn y cartref ddilyn y cwricwlwm cenedlaethol nac unrhyw gwricwlwm penodol arall na bodloni meini prawf o ran nifer yr oriau dysgu. Ceir continwmm o ddulliau addysgu yn y cartref, o addysg ffurfiol, strwythuredig, sy'n dilyn amserlen a gyflwynir yn bennaf yn amgylchedd y cartref, i addysg hunanlywodraethol neu addysg a arweinir gan y plentyn. Hefyd, gall amrywio dros amser ac yn ôl pwnc. Er enghraifft, efallai y bydd plentyn yn symud o ddull mwy hunanlywodraethol pan fydd yn iau i ddull mwy strwythuredig ar gyfer TGAU (os bydd y plentyn yn dewis eu sefyll).

Mae 'Cenhadaeth ein Cenedl: Safonau a Dyheadau Uchel i Bawb' yn nodi blaenoriaethau Llywodraeth Cymru a'r system addysg i sicrhau llwyddiant, safonau uchel a lles pob dysgwr. Mae'r egwyddorion a nodir yn 'Cenhadaeth Ein Cenedl' yn berthnasol i bob plentyn, gan gynnwys y rhai a addysgir yn y cartref.

### 1.2 Pwrpas y polisi

Nod y polisi hwn yw annog arferion da drwy nodi'n glir y sefyllfa ddeddfwriaethol a rolau a chyfrifoldebau'r awdurdod lleol, ysgolion a rhieni/gofalwyr mewn perthynas â phlant sy'n cael addysg ddewisol yn y cartref.

Mae hyn yn wahanol i wersi yn y cartref a ddarperir gan awdurdod lleol neu addysg a ddarperir gan awdurdod lleol heblaw mewn ysgol (EOTAS). Bwriad y polisi hwn yw ei ddefnyddio mewn perthynas ag Addysg Ddewisol yn y Cartref yn unig.

Mae'r awdurdod lleol yn mabwysiadu ymagwedd gefnogol i sicrhau y dylai pawb sy'n ymwneud ag addysg ddewisol yn y cartref fod yn ymwybodol o'u rolau, eu hawliau a'u cyfrifoldebau.

Mae'r awdurdod lleol yn parhau i hyrwyddo cyd-ddealltwriaeth, ymddiriedaeth a pharch wrth i ni feithrin perthnasoedd cadarnhaol ac effeithiol gydag addysgwyr cartref i ddiogelu buddiannau addysgol plant a phobl ifanc.

## 2.0 Canllawiau a Deddfwriaeth Allweddol

Mae'r polisi hwn yn ystyried canllawiau statudol Llywodraeth Cymru ar Addysg Ddewisol yn y Cartref (dogfen 292/2023 a gyhoeddwyd ym mis Hydref 2023) ac yn cadw at egwyddorion Deddf Llesiant Cenedlaethau'r Dyfodol (Cymru) 2015. Mae'r polisi hwn hefyd yn cydnabod Confensiwn y Cenhedloedd Unedig ar Hawliau'r Plentyn.

## 3.0 Diffiniadau

- Trwy gydol y ddogfen hon dylid cymryd bod y term **rhieni** yn cynnwys pawb sydd â chyfrifoldeb rhiant, gan gynnwys gwarcheidwaid a gofalwyr.
- Dylid cymryd bod y term **plentyn** a ddefnyddir drwy'r polisi hwn yn cynnwys plentyn neu blant, person ifanc neu bobl ifanc.
- Defnyddir **addysg ddewisol yn y cartref** drwy'r ddogfen hon i gyfeirio at yr holl amrywiadau yn y broses o addysgu yn y cartref.

## 4.0 Rhesymau dros Addysg Ddewisol yn y Cartref

Mae addysg yn y cartref yn derm a ddefnyddir i ddisgrifio sefyllfa lle y mae rhieni yn darparu addysg yn y cartref i'w plant, yn hytrach na'u hanfon i'r ysgol. Mae'r gymuned addysgu yn y cartref yng Nghymru yn boblogaeth amrywiol gyda theuluoedd yn dewis addysgu eu plant yn y cartref am amryw resymau. Gall y rhain gynnwys y canlynol:

- ideolegol neu athronyddol
- iechyd (gan gynnwys iechyd emosiynol, llesiant a bwlio)
- diwylliannol
- crefyddol
- darpariaeth addysgol arbennig
- dewis iaith
- hyd y daith i'r ysgol
- aros am le yn eu dewis ysgol
- hyblygrwydd a'r gallu i deilwra'r dull gweithredu.

## 5.0 Y Gyfraith ac Addysg Ddewisol yn y Cartref

Mae gan rieni hawl i addysgu eu plant yn y cartref. Mae Adran 7 y Ddeddf Addysg 1996 yn nodi:

*'The parent of every child of compulsory school age shall cause him to receive efficient full-time education a) suitable to his age, ability and aptitude, and b) to any special educational needs or additional learning needs he may have, either by regular attendance at school or otherwise.'*

Mae Erthygl 2 o Brotocol 1 o'r Confensiwn Ewropeaidd ar Hawliau Dynol yn nodi :

*'No person shall be denied the right to education. In the exercise of any functions which it assumes in relation to education and to teaching, the state shall respect the right of parents to ensure such education and teaching is in conformity with their own religious and philosophical convictions.'*

Mae'n bosibl y bydd rhieni yn penderfynu addysgu eu plentyn yn y cartref o oed ifanc iawn felly mae'n bosibl na fydd y plentyn wedi ei gofrestru mewn ysgol o'r blaen. Gallan nhw hefyd benderfynu addysgu yn y cartref ar unrhyw gam hyd at ddiwedd oedran ysgol gorfodol. Er bod yn rhaid i rieni ddarparu addysg amser llawn, nid oes angen iddyn nhw gadw at oriau ysgol neu amseroedd tymor gan fod yr amser cyswllt bron yn barhaus a gall cyfleoedd dysgu godi ar unrhyw adeg.

## 6.0 Hawliau Plant a Llais y plentyn

Mae Llywodraeth Cymru wedi mabwysiadu Confensiwn y Cenhedloedd Unedig ar Hawliau'r Plentyn fel sail i'w holl waith ar gyfer plant a phobl ifanc. Mae Erthygl 12 Confensiwn y Cenhedloedd Unedig ar Hawliau'r Plentyn yn rhoi hawl i blant allu mynegi eu barn ac i sylw priodol gael ei roi i'r safbwyntiau hynny, yn unol ag oedran ac aeddfedrwydd y plentyn. Nid yw hyn, fodd bynnag, yn rhoi awdurdod i blant dros rieni.

Lle bynnag y bo modd, pan fydd rhieni wedi dewis addysg ddewisol yn y cartref, dylid cael barn y plentyn. Mae gan bob plentyn yr hawl i gymryd rhan mewn gwneud penderfyniadau sy'n effeithio ar eu bywydau a dylid rhoi sylw dyladwy i'w farn am addasrwydd eu haddysg yn unol â'u gallu yn unol ag Erthygl 12 Confensiwn y Cenhedloedd Unedig ar Hawliau'r Plentyn. Bydd hyn yn helpu'r awdurdod lleol i roi ystyriaeth ystyrion i farn y plentyn wrth ddyfarnu ynghylch addasrwydd addysg. Bydd dulliau gweithredu sy'n canolbwyntio ar yr unigolyn yn sail i drafodaethau gyda rhieni a phlant, ond bydd amgylchiadau unigol yn cael eu trafod wrth gwrdd â'r teulu am y tro cyntaf.

Mae Erthygl 28 Confensiwn y Cenhedloedd Unedig ar Hawliau'r Plentyn yn nodi bod gan bob plentyn yr hawl i addysg a dylai addysg gynradd fod yn orfodol ac am ddim. Mae Erthygl 29 yn nodi y dylai addysg ddatblygu personoliaeth a thalentau'r plentyn gymaint â phosibl. Fodd bynnag, mae lles y plentyn yw'r pryder pennaf yw un o egwyddorion sylfaenol Confensiwn y Cenhedloedd Unedig ar Hawliau'r Plentyn, ac

mae Erthygl 3 Confensiwn y Cenhedloedd Unedig ar Hawliau'r Plentyn yn ei gwneud yn ofynnol i bob oedolyn feddwl sut y bydd eu penderfyniadau yn effeithio ar blant, a dewis yr hyn sydd orau i'r plentyn.

## 7.0 Swyddogaethau a Chyfrifoldebau Rhieni

Gall rhieni benderfynu i addysgu eu plentyn gartref o oedran cynnar iawn. Gall hyn olygu efallai na fydd y plentyn wedi'i gofrestru yn yr ysgol ac felly ni fydd yn hysbys i'r awdurdod lleol. Gall rhieni hefyd ddewis addysgu yn y cartref ar unrhyw gam arall yn addysg eu plentyn hyd at ddiwedd yr oedran ysgol gorfodol. Rhaid i rieni sy'n dewis addysgu eu plant yn y cartref fod yn barod i gymryd cyfrifoldeb ariannol llawn, gan gynnwys ysgwyddo cost unrhyw arholiadau cyhoeddus. Rhaid sefyll arholiadau mewn canolfan arholiadau gymeradwy, a nodir gan yr awdurdod lleol, er mwyn galluogi teuluoedd sy'n addysgu yn y cartref i gael mynediad at arholiadau CBAC.

Rhaid i rieni hefyd sicrhau bod eu plentyn yn cael addysg addas cyhyd ag y bydd yn cael eu ei addysgu yn y cartref. Nid oes angen unrhyw gymwysterau ar rieni er mwyn addysgu yn y cartref. Mae'r cyswllt cyntaf rhwng awdurdodau lleol ac addysgwyr cartref yn aml yn digwydd pan fydd rhieni'n penderfynu addysgu yn y cartref ac yn troi at yr ysgol (lle mae'r plentyn wedi'i gofrestru) a/neu'r awdurdod i ofyn am gyngor ynghylch tynnu eu plentyn allan o'r ysgol. Bydd angen i rieni nodi eu bwriadau i addysgu yn y cartref yn ysgrifenedig i'r ysgol.

### 7.1 Addysg Effeithlon ac Addas

Mae'n ofynnol i rieni ddarparu addysg amser llawn effeithlon sy'n addas i oedran a gallu'r plentyn. Mae'r term 'effeithlon' yn cyfeirio at addysg sy'n cyflawni'r hyn y mae'n bwriadu ei gyflawni. Mae'r dull a ddefnyddir gan rieni sy'n addysgu yn y cartref i sicrhau bod eu plentyn yn derbyn addysg addas yn debygol o gael ei lywio gan eu hathroniaeth neu eu barn eu hunain, ac mewn llawer o achosion, gall absenoldeb asesiadau ffurfiol fod yn nodwedd o'r ddarpariaeth addysgol. Gall cynnydd, dros y tymor hir, amlygu'i hun drwy amrywiaeth o ffurfiau. Ar hyn o bryd nid oes diffiniad cyfreithiol o 'amser llawn'. Fel arfer, bydd plant yn mynychu'r ysgol rhwng 22 a 25 awr yr wythnos am 38 wythnos y flwyddyn, ond nid yw'r mesuriad hwn o 'amser cyswllt' bob amser yn berthnasol i addysg ddewisol yn y cartref lle mae cyswllt un-i-un bron yn barhaus yn aml, a gall addysg ddigwydd tu allan i 'oriau ysgol' arferol.

Gall dysgu ddigwydd mewn amrywiaeth o leoliadau, gan gynnwys yn y cartref. Gall hefyd gael ei roi ar waith drwy brofiadau eraill fel ymweliadau â lleoedd o ddiddordeb a chyfleusterau fel llyfrgelloedd, amgueddfeydd ac orielau. Un o nodweddion addysg yn y cartref yw'r gallu i fod yn hyblyg ac addasu i ddigwyddiadau ac amgylchiadau yn ddyddiol.

### 7.2 Nodweddion a awgrymir ar gyfer addysg addas ac effeithlon

Mae safbwynt yr awdurdod lleol ar Addysg Ddewisol yn y Cartref yn unol â safbwynt Llywodraeth Cymru a Confensiwn y Cenhedloedd Unedig ar Hawliau'r Plentyn yn yr

ystyr mai nod addysg addas yw sicrhau bod y plentyn yn gallu datblygu'r sgiliau i gymryd rhan a gweithredu mewn cymdeithas.

Ni waeth pa ddull a ddefnyddir i ddarparu addysg addas, mae'n bwysig i bawb ystyried a yw'r dull sydd ar waith yn addas ar gyfer anghenion y plentyn unigol. Mae hyn yn golygu addysg effeithlon sy'n addas i oedran, gallu a dawn y plentyn ac i unrhyw AAA/ADY a all fod gan y plentyn.

Dylai rhieni sy'n addysgu yn y cartref ddarparu addysg sy'n cynnig cyfleoedd i'r plentyn ddatblygu yn gorfforol, deallusol, emosiynol, ysbrydol, moesol, cymdeithasol a diwylliannol. Byddai'n cynnwys darpariaeth mewn sgiliau rhifedd, llythrennedd ac iaith, sy'n addas i oedran, gallu a dawn y plentyn ac unrhyw AAA/ADY sydd gan y plentyn. Nid mater o ddysgu academaidd yn unig yw addysg addas ond dylai hefyd gynnwys cyfleoedd i ddatblygu sgiliau cymdeithasol a rhyngweithio ag eraill. Mae'r rhain yn hanfodol i baratoi'r plentyn i gymryd rhan a gweithredu mewn cymdeithas. Dyma rai nodweddion posibl y gall addysg addas eu darparu, eu datblygu neu eu cynnwys:-

- Sgiliau iaith, llythrennedd a rhifedd
- Cyfraniad cyson y rhieni neu ofalwyr sylweddol eraill
- Ymateb i anghenion a budd pennaf y plentyn, gan ystyried meysydd dysgu sydd o ddiddordeb i'r plentyn, ac a ddylai gyfoethogi potensial y plentyn
- Sicrhau bod y plentyn yn cael cyfleoedd i ymgysylltu ag ystod eang resymol o brofiadau dysgu
- Darparu cyfleoedd i ddatblygu sgiliau personol a chymdeithasol i'w helpu i'w paratoi ar gyfer bywyd diweddarach a dod yn ddinasyddion ymgysylltiol
- Sicrhau bod y plentyn yn cael cyfleoedd i ddatblygu ei sgiliau sylfaenol (gan ystyried unrhyw AAA/ADY sydd ganddo)
- Athroniaeth neu ethos lle mae'r rhieni'n dangos ymrwymiad, brwdfrydedd a chydabyddiaeth o anghenion, agweddau a dyheadau'r plentyn
- Cyfleoedd i'r plentyn gael ei ysgogi gan ei brofiadau dysgu
- Cymryd rhan mewn sbectwm eang o gyfleoedd a gweithgareddau dysgu sy'n briodol i gam datblygu'r plentyn
- Mynediad at adnoddau a deunyddiau priodol
- Cyfleoedd i ddatblygu llythrennedd digidol
- Cyfleoedd ar gyfer lefel briodol o weithgareddau corfforol a chwarae
- Cyfleoedd i ryngweithio â phlant ac oedolion eraill.



Nid oes unrhyw ddisgwyliad y bydd addysgwyr yn y cartref yn:

- Addysgu yn unol â'r Cwricwlwm i Gymru
- Cael amserlen
- Cael safle ac ynddo gyfarpar i safon benodo
- Marcio gwaith a wneir gan eu plentyn
- Pennu'r oriau y bydd yr addysg yn cael ei chynnal
- Meddu ar unrhyw gymwysterau penodol
- Cwmpasu'r un maes llafur ag unrhyw ysgol
- Gwneud cynlluniau manwl ymlaen llaw
- Cadw at oriau, diwrnodau neu dymhorau ysgol
- Cael gwersi ffurfiol
- Atgynhyrchu cymdeithasoli ymhlith grŵp cymheiriaid fel a geir mewn ysgol
- Cydweddu â safonau ysgolion sy'n benodol i oedran

Mae llyfryn gwybodaeth yr awdurdod lleol ar gyfer rhieni yn darparu gwybodaeth a chynghor ar bob agwedd o Addysg Ddewisol yn y Cartref. Bydd rhieni yn cael copi o hwn yn ystod yr ymweliad cartref cychwynnol gan y Swyddog Addysg Ddewisol yn y Cartref dynodedig. Mae copi hefyd ar gael ar wefan yr awdurdod lleol [www.caerffili.gov.uk](http://www.caerffili.gov.uk).

## 8.0 Swyddogaethau a Chyfrifoldebau Ysgolion

### 8.1 Tynnu plentyn oddi ar gofrestr yr ysgol

Pan ddaw ysgolion yn ymwybodol bod rhieni yn ystyried addysg ddewisol yn y cartref, mae'n arfer da i gwrdd â rhieni i drafod y rhesymau dros eu penderfyniad a hysbysu'r awdurdod lleol. Rhaid hysbysu rhieni, pe baen nhw'n dymuno addysgu eu plentyn yn ddewisol yn y cartref, rhaid iddyn nhw gadarnhau hyn yn ysgrifenedig i Bennaeth yr ysgol.

Ar ôl derbyn hysbysiad ysgrifenedig gan y rhieni, rhaid i'r ysgol dynnu enw'r plentyn oddi ar ei chofrestr derbyn oni bai bod gan y plentyn Ddatganiad o AAA/ADY yn yr ysgol neu CDU a gynhelir gan yr ALI neu'n mynychu ysgol arbennig. Yn yr achos hwn, rhaid gohirio'r penderfyniad i dynnu enw'r plentyn oddi ar y gofrestr nes bod adolygiad interim o'r Datganiad/CDU wedi'i gynnal a bydd y plentyn yn aros ar gofrestr yr ysgol.

Rhaid i ysgolion hysbysu'r awdurdod lleol ar unwaith (gan roi enw a chyfeiriad y plentyn a'r sail ar gyfer dileu ei enw oddi ar y gofrestr) cyn gynted ag y bodlonir y seiliau dros ddileu. Dylen nhw hefyd anfon copi o'r hysbysiad i'r awdurdod lleol at y rhieni.

Os oes achos cyfreithiol eisoes ar y gweill, sy'n ymwneud â phresenoldeb afreolaidd yn yr ysgol, dylid hysbysu rhieni na all tynnu plentyn oddi ar gofrestr yr ysgol atal y

broses. Ni ddylai rhieni ar unrhyw gyfrif gael eu hannog i dynnu eu plentyn oddi ar gofrestr yr ysgol er mwyn osgoi gwaharddiad neu erlyniad am fethu â sicrhau bod eu plentyn wedi mynychu'r ysgol neu er mwyn gwella canlyniadau perfformiad ysgol.

## **8.2 Plentyn â Datganiad/CDU neu blentyn sy'n mynychu ysgol arbennig**

Os oes gan blentyn Ddatganiad/CDU neu'n mynychu ysgol arbennig, mae hawliau rhieni i addysg yn y cartref yn aros yr un fath, fodd bynnag, rhaid i enw'r plentyn aros ar gofrestr yr ysgol tan fydd adolygiad interim/cyfarfod cynllunio sy'n canolbwnytio ar y person wedi'i gwblhau a chytundeb wedi'i wneud gyda'r Awdurdod Lleol bod Addysg Ddewisol yn y Cartref yn briodol i ddiwallu anghenion y plentyn. Os oes cytundeb y gall y plentyn â Datganiad/CDU gael ei addysgu'n ddewisol yn y cartref, yna bydd y Datganiad/CDU yn cael ei ddiwygio i adlewyrchu'r ddarpariaeth hon. Gall rhieni addysgu plentyn sydd â Datganiad neu CDU yn y cartref.

Pe byddai'n dod i sylw yr awdurdod lleol neu os yw'n ymddangos bod gan blentyn sy'n cael ei addysgu yn y cartref (ac eithrio plentyn sy'n derbyn gofal) ADY, rhaid i'r awdurdod lleol benderfynu a oes gan y plentyn ADY ai peidio a, os yw'n penderfynu bod gan y plentyn ADY, paratoi a chynnal CDU a sicrhau'r ddarpariaeth ddysgu ychwanegol wedi'i ddisgrifio yn y cynllun hwnnw.

Dylai awdurdod lleol sy'n paratoi neu'n adolygu CDU ar gyfer plentyn sy'n cael ei addysgu yn y cartref, weithio gyda'r plentyn a rhiant y plentyn i nodi'r ddarpariaeth ddysgu ychwanegol briodol ac yna ei sicrhau. Mae hyn yn cynnwys nodi'r math o ddarpariaeth ddysgu ychwanegol sydd ei angen, yn ôl anghenion y plentyn ac a fydd y rhiant yn gallu ei gyflwyno (naill ai'n uniongyrchol neu drwy drefnu i rywun arall ei gyflwyno). Yn dilyn hynny, os yw'r rhiant am ei gyflwyno fel rhan o addysg gartref y plentyn, er mwyn sicrhau'r ddarpariaeth dysgu ychwanegol wedi'i nodi yn y CDU, bydd angen i'r awdurdod lleol fodloni ei hun ei fod yn cael ei ddarparu. Os na all rhieni ddarparu'r holl ddarpariaeth ddysgu ychwanegol yn ôl anghenion y plentyn, bydd angen i'r awdurdod lleol ystyried sut mae modd sicrhau'r ddarpariaeth ddysgu ychwanegol.

Gall Awdurdod Lleol roi'r gorau i gynnal Datganiad AAA/CDU dim ond os nad yw'n angenrheidiol iddyn nhw ei gynnal mwyach mewn ynghylch plentyn sy'n cael addysg ddewisol yn y cartref. Bydd penderfynu a yw hyn yn addas ai peidio yn dibynnu ar allu'r rhieni i wneud darpariaeth addas ar gyfer anghenion dysgu ychwanegol y plentyn. Gall y ddarpariaeth honno fod yn wahanol i'r hyn wedi'i amlinellu yn y Datganiad/CDU. Dim ond addysg effeithlon sy'n addas i oedran, gallu a dawn y plentyn sydd ei hangen ar rieni, ac i unrhyw AAA/ADY sydd gan y plentyn, fel y nodir yn Adran 7 Deddf Addysg 1996.

Gellir rhyddhau'r Awdurdod Lleol o'i ddyletswydd i drefnu'r ddarpariaeth a nodir yn y Datganiad/CDU os yw'n fodlon bod trefniadau'r rhieni'n addas. Fodd bynnag, os nad yw trefniadau'r rhiant yn cwrdd ag anghenion y plentyn, yna nid yw'r rhieni'n gwneud trefniadau addas felly ni chaiff yr Awdurdod Lleol ei ryddhau o'i gyfrifoldeb i drefnu'r ddarpariaeth yn y Datganiad/CDU. Mewn rhai achosion, gall cyfuniad o ddarpariaeth gan rieni a'r Awdurdod Lleol fodloni anghenion y plentyn orau. Ar unrhyw gam yn y

broses hon, unwaith y bydd y person ifanc yn pontio i ddarpariaeth ôl-16, gall dynnu ei ganiatâd i'r CDU.

Wrth i'r Datganiad/CDU gael ei gynnal, rhaid ei adolygu'n flynyddol, gan ddilyn y gweithdrefnau a nodir ym Mhennod 9 o God Ymarfer Anghenion Addysgol Arbennig Cymru / Adran 23 o Ddeddf ALNET (Cymru) 2018.

Pan ddaw i sylw'r awdurdod neu pan fo'n ymddangos fel arall y gallai fod gan blentyn ADY sy'n cael ei addysgu yn y cartref (ac eithrio plentyn sy'n derbyn gofal) y mae'n gyfrifol amdano, rhaid i'r awdurdod lleol benderfynu a oes gan y plentyn ADY ai peidio a , os yw'n penderfynu bod gan y plentyn ADY, paratoi a chynnal CDU a sicrhau'r ddarpariaeth ddysgu ychwanegol wedi'i disgrifio yn y cynllun hwnnw (adran 18.21 o'r Côd Anghenion Dysgu Ychwanegol (Cod ADY), o fewn amserlen o 12 wythnos.

## 9.0 Swyddogaethau a Chyfrifoldebau'r Awdurdod Lleol

Mae proses Addysg Ddewsiol yn y Cartref yr awdurdod lleol wedi'i hatodi fel Atodiad 1. Bydd yr awdurdod lleol yn cadw cofrestr o blant sy'n cael Addysg Ddewsiol yn y Cartref ac yn cwblhau adroddiad cryno blynyddol, sy'n cynnwys ystod o wybodaeth gan gynnwys nifer y disgyblion sy'n cael eu haddysgu'n ddewsiol yn y cartref dros y flwyddyn academaidd, dadansoddiad nifer y disgyblion sy'n cael Addysg Ddewsiol yn y Cartref yn ôl rhyw ac oedran a'r rhesymau a roddwyd dros Addysg Ddewsiol yn y Cartref.

Pan fydd penderfyniad yn cael ei wneud i addysgu'n ddewsiol yn y cartref, bydd swyddog awdurdod lleol dynodedig yn cysylltu â'r rhiant/rhieni i drafod hyn ac egluro'r cymorth sydd ar gael, gan gynnwys cyngor ar ganllawiau ar sut y gall teuluoedd gael mynediad at wasanaethau cyffredinol. Ar hyn o bryd, nid oes rhwymedigaeth gyfreithiol ar rieni a phlant i gwrdd yn bersonol, ond mae gan yr awdurdod lleol ddyletswydd i ddeall bod disgybl yn cael addysg addas. Nod yr awdurdod lleol yw gweithio gyda rhieni i gynorthwyo addysg addas, pe byddan nhw'n dymuno, gan fod yn agored ac yn sensitif i ddulliau addysgu unigol.

Er mwyn i awdurdod lleol fodloni ei hun ynghylch addasrwydd yr addysg wedi'i darparu gan y rhieni, efallai y bydd yr awdurdod lleol yn gweld y plentyn ac yn cyfathrebu ag ef. Fodd bynnag, gall fod achlysuron pan nad yw er lles gorau'r plentyn, neu mewn rhai achosion ac amgylchiadau, gall yr awdurdod lleol ddod i'r casgliad heb weld a chyfathrebu â'r plentyn ei fod yn cael addysg addas. Mater i'r awdurdod lleol yw penderfynu ym mhob set unigol o amgylchiadau a oes angen iddo gwrdd â'r plentyn. Mewn rhai achosion, gall fod yn bosibl y gall yr awdurdod lleol fodloni ei hun ynghylch addasrwydd yr addysg ar y deunydd a ddarperir gan y rhiant/gwarcheidwad, ar gais yr awdurdod lleol. Ar ôl dod i gasgliad o'r fath, bydd yr Awdurdod Lleol yn pennu dyddiad ar gyfer cynnal adolygiad ac yn hysbysu'r rhieni a'r plentyn. Gall rhieni ddewis cyfathrebu trwy ddulliau eraill, megis e-bost neu'n ysgrifenedig, i ddarparu tystiolaeth o addysg addas. Mae gweld y plentyn i drafod ei ddarpariaeth addysg a mynediad at adnoddau yn cyd-fynd â nifer o erthyglau yn CCUHP, megis hawl plentyn i addysg, i gyflawni ei botensial, gan gynnwys ei hawl i fynegi ei farn ac i gael gwybodaeth briodol i wneud dewisiadau gwybodus, hawl i gymorth a darpariaeth, i weithgareddau chwarae a hamdden ac i gael ei gadw'n

ddiogel. Os bydd plentyn yn penderfynu nad yw'n dymuno cwrdd â Swyddog Addysg Ddewisol yn y Carterf yr awdurdod lleol, bydd angen i'r awdurdod lleol benderfynu a yw'n fodlon o ran addasrwydd yr addysg a ddarperir gan y rhieni/gwarcheidwad ar sail y wybodaeth sydd ar gael. Mae'n bosibl, ar ôl penderfynu gofyn am gyfarfod â phlentyn ar y sail bod angen gwneud penderfyniad ynghylch addasrwydd, ac os gwrthodir y cais hwnnw, efallai na fydd yr awdurdod lleol mewn sefyllfa i fod yn fodlon bod yr addysg a ddarperir yn addas.

Bydd yr awdurdod lleol yn darparu o leiaf un cyfarfod adolygu a chymorth Addysg Ddewisol yn y Cartref gan swyddog yr awdurdod lleol bob blwyddyn. Bwriad y cyfarfod hwn yw cynnig cymorth i'r teulu, yn ogystal â chael manylion am yr addysg wedi'i chynllunio a chynnydd y disgybl. Bydd adroddiad cryno sy'n cynnwys yr wybodaeth hon yn cael ei anfon at y rhiant ar ôl y cyfarfod. Os oes gan blentyn Ddatganiad o AAA/CDU, efallai y bydd angen ymweliadau ychwanegol i sicrhau bod y Ddarpariaeth Ddysgu Ychwanegol a nodir yn parhau'n briodol a bydd y cyfarfod adolygu/cynllunio sy'n canolbwyntio ar yr unigolyn blynyddol yn cael ei drefnu yn unol â chanllawiau Côt Ymarfer AAA/ADY Cymru.

## 10.0 Hysbysiadau Preifatrwydd

Bydd gwybodaeth sy'n dod i law gan y Gwasanaeth Lles Addysg, ynghyd ag unrhyw wybodaeth ychwanegol gan ysgolion, disgyblion, rhieni/gofalwyr neu sefydliadau eraill, yn cael ei chofnodi a'i phrosesu gan yr Awdurdod Lleol yn unol â'r rhwymedigaethau cyfreithiol a osodir ar Cyngor Bwrdeistref Sirol Caerffili a'n dyletswyddau o dan Ddeddf Addysg 1996, Deddf Addysg ac Arolygiadau 2006 a Deddf Plant 1989.

Mae rhagor o wybodaeth am sut bydd yr wybodaeth yn cael ei phrosesu a'i defnyddio ar gael ar ffurf hysbysiad preifatrwydd llawn ac mae ar gael yn [www.caerffili.gov.uk](http://www.caerffili.gov.uk)

## 11.0 Trefniadau Monitro

Fel y nodir yn Adran 8 bydd yr awdurdod lleol yn cynnal ymweliadau monitro yn flynyddol â phlant sy'n cael eu haddysgu'ddewisol yn y cartref. Os yw'n ymddangos nad yw rhieni'n darparu addysg addas mae gan yr awdurdod lleol bwerau o dan Adran 437(1) o Ddeddf Addysg 1996 i ymyrryd. Mae'r adran hon yn datgan: *'Os yw'n ymddangos i awdurdod addysg lleol nad yw plentyn o oedran ysgol gorfodol yn ei ardal yn cael addysg addas, naill ai drwy bresenoldeb rheolaidd yn yr ysgol neu fel arall, rhaid gyflwyno hysbysiad ysgrifenedig i'r rhiant yn ei gwneud yn ofynnol i'w bodloni o fewn y cyfnod a bennir yn yr hysbysiad fod y plentyn yn cael addysg o'r fath.'*

Os yw'r awdurdod lleol o'r farn nad yw addysg addas yn cael ei darparu, yna bydd adroddiad ysgrifenedig o'r canfyddiadau'n cael ei lunio ac anfon copi i'r rhieni o fewn 10 diwrnod i'r cyswllt gan swyddog dynodedig yr awdurdod lleol. Bydd yr adroddiad yn nodi'r rhesymau dros bryderu ac unrhyw resymau dros ddod i'r casgliad bod y

ddarpariaeth yn anaddas. Rhoddir cyfle rhesymol i rieni fynd i'r afael â'r pryderon wedi'u nodi ac adrodd yn ôl i'r awdurdod.

Disgwylir i'r awdurdod lleol wneud pob ymdrech resymol i ddarparu help a/neu gymorth i'r teulu. Gall hyn gynnwys darparu gwybodaeth i rieni am wasanaethau ataliol a, lle bo'n briodol, cael caniatâd rhieni i'w hatgyfeirio at y gwasanaethau ataliol hynny sydd ar gael yn lleol. Cynnig o gymorth yw hwn, ac nid yw'n ofynnol i'r rhieni i'w dderbyn.

Os oes gan yr awdurdod lleol bryderon parhaus ynghylch addasrwydd addysg, bydd angen iddo ystyried a ddylai weld y teulu'n amlach er mwyn sicrhau bod y plentyn yn cael addysg addas. Efallai y bydd angen i'r awdurdod lleol gysylltu â phartneriaid perthnasol eraill yr awdurdod lleol yn dibynnu ar amgylchiadau'r plentyn wrth benderfynu ar amllder cyfarfodydd gyda'r teulu.

Os bydd rhieni'n methu â mynd i'r afael â phryderon mae'n ofynnol i'r awdurdod lleol ystyried anfon hysbysiad ffurfiol at y rhieni o dan Adran 437 o Ddeddf Addysg 1996 cyn symud ymlaen, os oes angen, at gyhoeddi gorchymyn presenoldeb ysgol (Atodiad 2).

Dim ond ar ôl i bob cam rhesymol gael ei gymryd i geisio datrys y sefyllfa y bydd gorchymyn presenoldeb ysgol yn cael ei gyflwyno. Ar unrhyw gam yn dilyn cyhoeddi'r gorchymyn, gall rhieni gyflwyno tystiolaeth i'r awdurdod lleol eu bod nhw bellach yn darparu addysg briodol a gwneud cais i ddirymu'r gorchymyn (gweler siart llif Gorchymyn Presenoldeb Ysgol, Atodiad 2).

## 12.0 Diogelu Plant a Phobl Ifanc

Yn ôl Llywodraeth Cymru, nid oes unrhyw dystiolaeth i awgrymu bod plant a addysgir yn y cartref yn wynebu mwy o risg o gael eu hesgeuluso neu eu cam-drin na phlant a addysgir yn yr ysgol. Mae addysg yn y cartref yn brofiad cadarnhaol i lawer o blant. Fodd bynnag, mae ysgolion a lleoliadau addysg yn chwarae rôl bwysig wrth ddiogelu plant. Maent yn lleoedd lle gall plant gael eu gweld a'u clywed yn rheolaidd. Mae'n bwysig, felly, bod pob plentyn yn cael yr hawl i fod yn ddiogel, ni waeth ble a sut y mae'n derbyn ei addysg.

Nid yw penderfyniad rhiant i addysgu yn y cartref ynddo'i hun yn destun pryder am ddiogelwch a llesiant plentyn. Fodd bynnag, fel yn achos pob plentyn ni waeth ymhle y caiff ei addysgu, gall fod amgylchiadau sydd, ar eu pen eu hunain neu o'u cyfuno, yn rhoi achos i ymarferwyr geisio mwy o wybodaeth am blentyn.

Efallai y bydd amgylchiadau lle nad yw plentyn wedi cael cyswllt uniongyrchol â gwasanaethau cyhoeddus cyffredinol am gyfnod sylweddol o amser. Nid yw hyn ynddo'i hun yn dystiolaeth bod plentyn mewn perygl o niwed, ond dylai wneud i ymarferwyr feddwl am ba gamau pellach efallai mae angen iddyn nhw gymryd mewn trafodaeth â'r uwch swyddog sy'n gyfrifol am addysg yn y cartref.

Mae lles ac amddiffyn pob plentyn yn hollbwysig ac yn gyfrifoldeb i'r gymuned gyfan. Mae proses Addysgu Ddewisol yn y Cartref yr awdurdod lleol (Atodiad 1) yn

amlygu'r camau a gymerir os oes unrhyw bryderon ynghylch lles a diogelu plentyn sy'n cael addysg ddewisol yn y cartref. Yn unol â chanllawiau statudol Addysg Ddewisol yn y Cartref, bydd y Swyddog Addysg Ddewisol yn y Cartref yn sicrhau ei fod yn cydymffurfio â gweithdrefnau Cymru Gyfan.

### **13.0 Addysg Ddewisol yn y Cartref a Chymunedau Sipsiwn, Roma a Theithwyr**

Mae Awdurdod Lleol Caerffili yn sensitif i ddiwylliant, ethos ac anghenion unigryw cymunedau Sipsiwn, Roma a Theithwyr. Mae gan rieni Sipsiwn, Roma a Theithwyr yr un hawl i addysgu eu plant yn y cartref â theuluoedd eraill a chael eu trin yn union yr un ffordd ag unrhyw deuluoedd eraill.

Bydd yr Awdurdod Lleol yn cymryd golwg eang a chyfannol ar yr addysg a ddarperir gan gyfeirio at ddiwylliant a ffordd o fyw ei gymunedau, wrth ystyried addasrwydd yr addysg. Felly bydd Awdurdod Lleol Caerffili yn ceisio rhoi cymorth cadarnhaol i deuluoedd teithwyr (yn yr un modd â theuluoedd eraill) nad yw'n ymddangos eu bod nhw'n darparu addysg addas i'w plant, cyn gweithredu.

### **14.0 Cyflogaeth Plant**

Mae rheoliadau ynghylch cyflogaeth plant yn gymwys i bob plentyn o oedran ysgol gorfodol, p'un a yw'n mynychu ysgol neu'n cael addysg yn y cartref. Efallai na fydd plant yn gweithio nes eu bod nhw'n cyrraedd 13 oed a hyd yn oed wedyn, ni allan nhw weithio yn ystod oriau ysgol. Cyn i blentyn ddechrau unrhyw fath o gyflogaeth, rhaid iddo feddu ar drwydded waith, y dylai cyflogwr y plentyn wneud cais amdani.

### **15.0 Plant mewn Adloniant**

Mae rheoliadau ynghylch plant mewn adloniant yn gymwys i bob plentyn o oedran ysgol gorfodol p'un a yw'n mynychu ysgol neu'n cael addysg ddewisol yn y cartref. Mae angen trwydded perfformio os yw plentyn yn gwneud gwaith cyflogedig mewn modelu, chwaraeon neu mewn perfformiadau theatr, ffilm neu deledu y tu allan i oriau ysgol. Mae angen trwydded hefyd os yw'r ymgysylltiad yn ddi-dâl ac yn digwydd yn ystod oriau ysgol arferol, boed yn ddigwyddiad untro neu'n ymrwymiad parhaus.

### **16.0 Addysg Hyblyg**

Mae addysg hyblyg neu bresenoldeb hyblyg yn yr ysgol yn drefniant rhwng y rhiant a'r ysgol, lle mae'r plentyn wedi'i gofrestru yn yr ysgol yn y ffordd arferol ond yn mynychu'r ysgol rhan amser. Mae'r plentyn yn cael ei addysgu gartref am weddill yr amser ond yn parhau ar gofrestr yr ysgol.

Yn gyffredinol, mae addysg hyblyg yn fesur tymor byr i fynd i'r afael â mater penodol neu bryder, gyda lles gorau'r plentyn wrth wraidd y broses o wneud penderfyniadau a gall fynd i'r afael â heriau posibl o ran y canlynol:

- Ail-integreiddio i addysg brif ffrwd
- Pontio i'r ysgol am y tro cyntaf
- Osgoi Ysgol ar Sail Emosiynol
- Pryder sy'n ymwneud â phresenoldeb ysgol
- Niwro-amrywiaeth treiddiol a/neu gyfathrebu cymdeithasol
- Cyflyrau corfforol/meddygol

Mae'r penderfyniad a'r ddarpariaeth o addysg hyblyg yn drefniant rhwng y rhieni a'r ysgol, yn aml gyda chytundeb yr Awdurdod Lleol. Penderfyniad y Pennaeth yw gwneud y trefniant hwn.

## **17.0 Adolygu'r Polisi Addysg Ddewisol yn y Cartref**

Bydd y polisi hwn a dogfennau cysylltiedig yn cael eu hadolygu bob dwy flynedd i sicrhau bod y gofynion deddfwriaethol presennol yn cael eu hadlewyrchu ac i weld a ellir gwneud gwelliannau i ddatblygu arferion gwaith effeithlon ac effeithiol pellach. Cyflawnir yr adolygiad trwy gynnwys rhanddeiliaid allweddol gan gynnwys rhieni sy'n addysgu yn y cartref.

## Atodiad 1 : Trefn Hysbysu A.Dd.G

Mae hysbysiad ysgrifenedig i addysgu yn y cartref yn dod i law yr ysgol. Ysgol i hysbysu'r Awdurdod Lleol os nad yw'r rhiant wedi gwneud hynny.

**Ysgol i hysbysu'r Awdurdod Lleol o fewn 10 diwrnod.**

Rhennir gwybodaeth gyda'r swyddog cyfrifol ar gyfer Addysg Ddewisol yn y Cartref ac aelodau perthnasol o'r Tîm Dysgu, Addysg a Chynhwysiant.

Y Swyddog Diogelu Addysg i gynnal gwiriadau priodol a rhoi adborth i'r swyddog sy'n gyfrifol am Addysg Ddewisol yn y Cartref.

Mae'r swyddog sy'n gyfrifol am Addysg Ddewisol yn y Cartref yn trefnu Cyfarfod Cymorth ac Adolygu Addysg Ddewisol yn y Cartref gyda'r rhiant. Cynhelir hwn o fewn **10 diwrnod** i'r hysbysiad Addysg Ddewisol yn y Cartref cychwynnol. Gall hyn fod yng nghartref y teulu neu mewn lleoliad cymunedol wedi'i gytuno.

Anfonir holiadur rhieni cyn cyfarfod gyda'r Pecyn Rhieni Addysg Ddewisol yn y Cartref.

Cwblheir Cyfarfod Cymorth ac Adolygu Addysg Ddewisol yn y Cartref gan y swyddog sy'n gyfrifol am Addysg Ddewisol yn y Cartref. Bydd y cyfarfod hwn yn:

- Archwilio'r rhesymau dros benderfyniad y rhiant i addysgu yn y cartref, gan gynnwys y cyd-destun ac amgylchiadau'r dysgwr.
- Gwrando ar lais y plentyn, lle bo modd. Bydd hyn yn digwydd yn bersonol neu drwy gyfrwng arall, os yw'n briodol.
- Archwilio'r addasrwydd yr addysg wedi'i chynllunio gan y rhiant yn ogystal ag archwilio'r cymorth perthnasol gan yr Awdurdod Lleol neu fel arall.

Mae'r addysg a amlinellir yn parhau i gael ei hystyried yn anaddas neu nid yw wedi'i hamlinellu gan y rhiant, er gwaethaf cymorth yr Awdurdod Lleol.  
**Cyfeiriwch at Wasanaeth Lles Addysg.**

Bydd y swyddog sy'n gyfrifol am Addysg Ddewisol yn y Cartref yn cwblhau adroddiad a nodi a yw'r addysg yn addas neu a oes angen cymorth pellach a pham. Anfonir yr adroddiad at y rhiant ddim hwyrach na **15 diwrnod** ar ôl y cyfarfod.

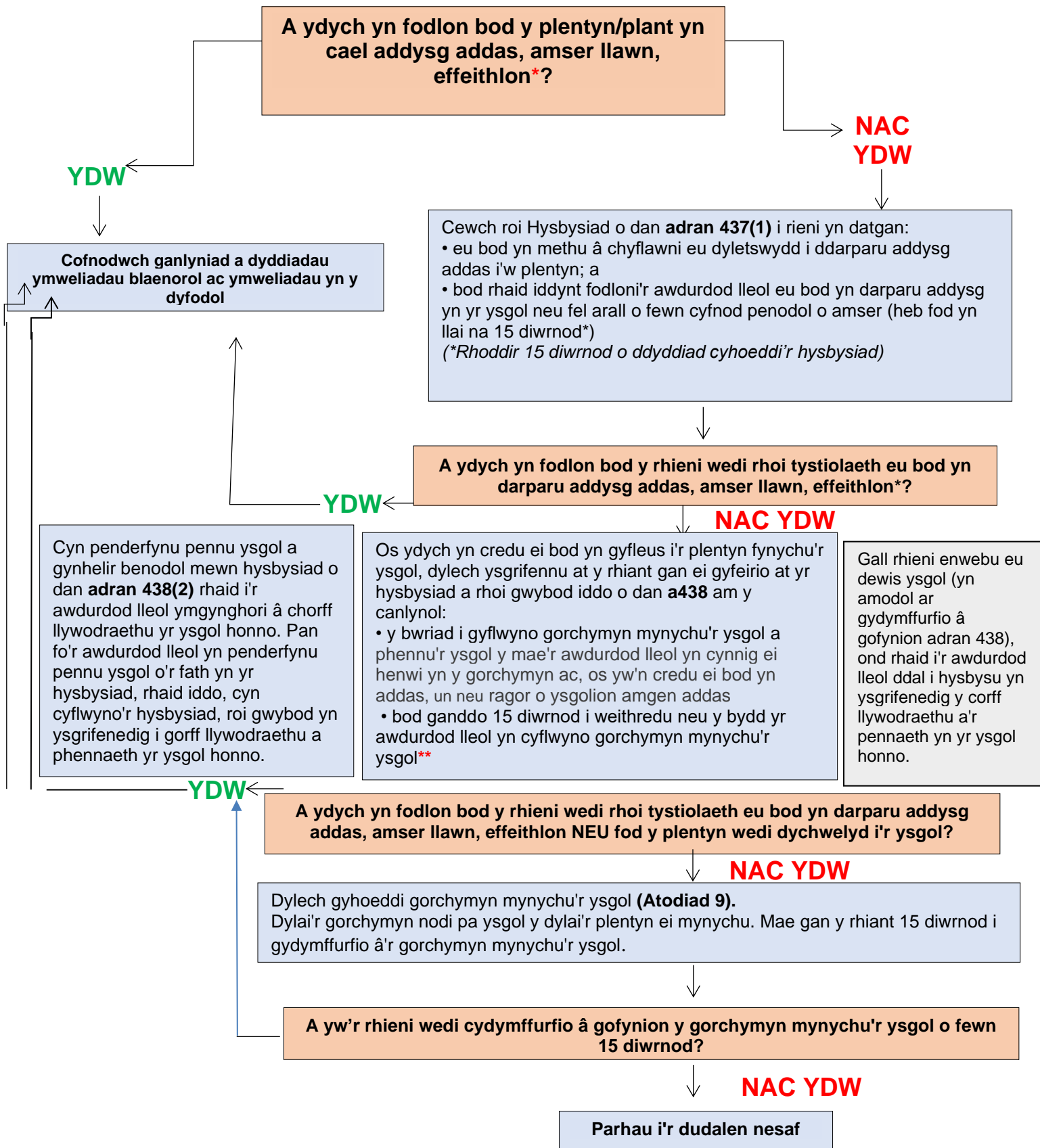
Os bernir bod yr addysg yn anaddas (neu os na chaiff ei hamlinellu gan y rhiant) bydd yr Awdurdod Lleol yn rhoi cyngor ar yr hyn y gall fod ei angen. Cynigir ymweliad cymorth dilynol. **Bydd angen adolygiad o addysg o fewn 15 diwrnod.**

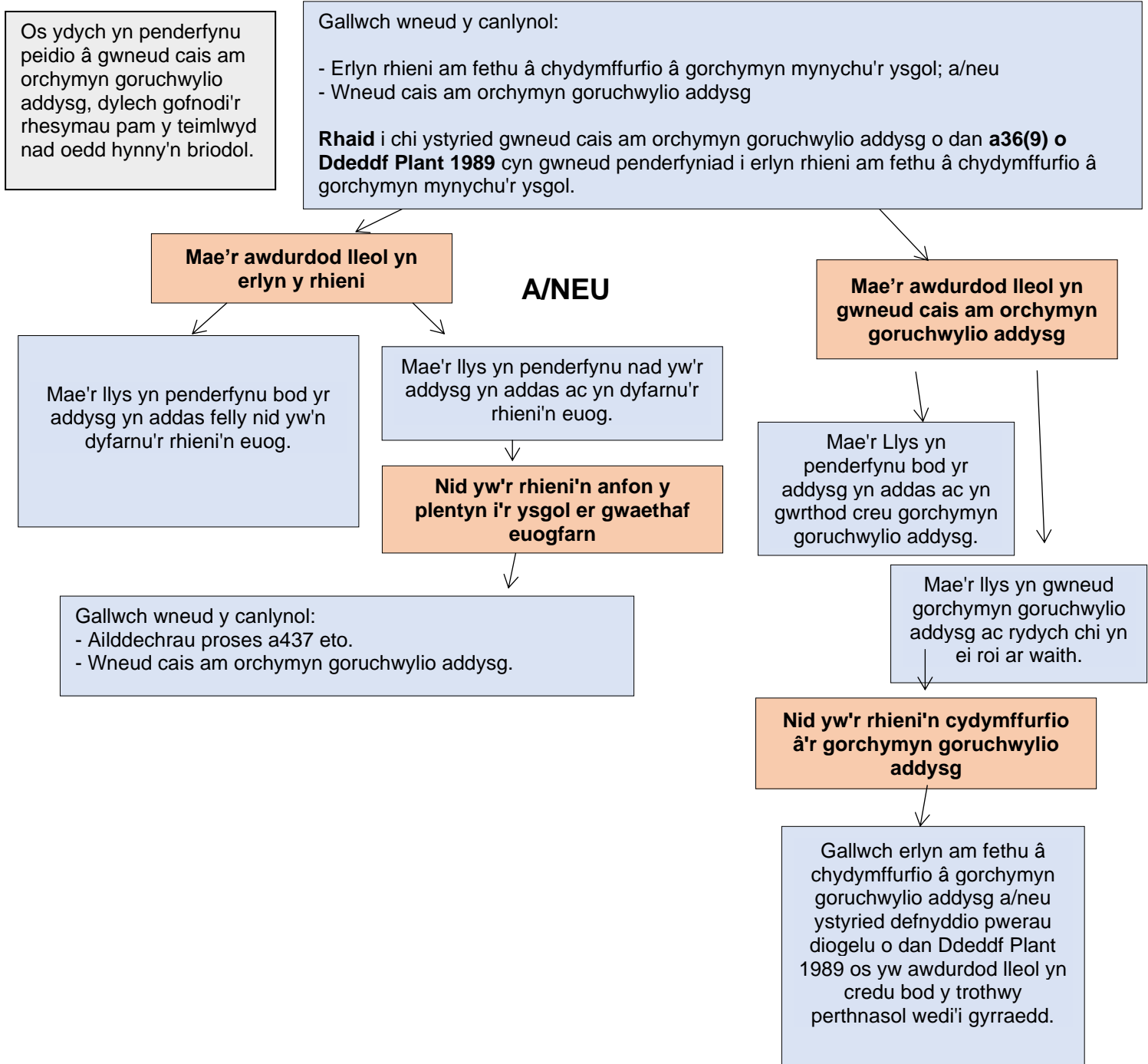
Cynigir Cyfarfod Cymorth ac Adolygu Addysg Ddewisol yn y Cartref bob blwyddyn. Bydd y swyddog sy'n gyfrifol am Addysg Ddewisol yn y Cartref yn ei drefnu. Bydd staff gweinyddol Addysg Ddewisol yn y Cartref yn hysbysu'r swyddog sy'n gyfrifol o ran amser am yr adolygiad.

Os bernir wedyn bod yr addysg yn addas, bydd yr addysg yn y cartref yn parhau.



## Atodiad 2: Siart lif ar gyfer gorchmynion mynychu'r ysgol a gorchmynion goruchwylio addysg





\*Yn absenoldeb gweld y plentyn, a yw'r rhiant wedi darparu tystiolaeth ei fod yn darparu addysg amser llawn effeithlon sy'n addas ar gyfer oedran, gallu a dawn y plentyn ac unrhyw anghenion dysgu ychwanegol a allai fod ganddo?

\*\*Pan fo awdurdod lleol yn nodi y bydd gorchymyn mynychu'r ysgol yn cael ei ddyroddi, a bod y teulu'n gweithio gyda'r awdurdod lleol i ailgysylltu plentyn ag ysgol y cytunwyd arni, y disgwyliad yw bod y plentyn yn mynychu ei ysgol newydd o fewn 20 diwrnod.

Mae [canllawiau addysg ddewisol yn y cartref](#) Llywodraeth Cymru (7.15) yn nodi y dylai awdurdodau lleol ymdrin â phob achos lle ceir amheuaeth am addasrwydd addysg yn y cartref gan ddefnyddio'u pŵerau o dan Ddeddf Addysg 1996, ond dylent hefyd fod yn barod, os yr ymddengys y bydd diffyg addysg addas yn debygol o effeithio ar ddatblygiad plentyn, i arfer eu pŵerau a'u dyletswyddau diogelu yn llawn er mwyn diogelu llesiant plentyn, sy'n cynnwys addysg addas.

### Atodiad 3: Llythyr cychwynnol - addysg ddewisol yn y cartref

Enw  
Cyfeiriad

Dyddiad

Annwyl [enw'r rhiant neu'r gwarcheidwad]

#### Addysg yn y cartref ar gyfer [enw/enwau'r plentyn/plant]

Fy enw i yw **[noder enw]** ac rwy'n ysgrifennu i gyflwyno fy hun fel y swyddog cyswllt ar gyfer addysg yn y cartref yn **[enw'r awdurdod lleol]**.

Mae dyletswydd ar awdurdodau lleol o dan adran 436A o Ddeddf Addysg 1996 i wneud trefniadau i'w galluogi hwy i sefydlu pwy yw'r plant yn eu hardal sydd o oedran ysgol gorfodol ond nad ydynt yn ddisgyblion cofrestredig mewn ysgol ac nad ydynt yn cael addysg addas heblaw yn yr ysgol.

Hoffwn drefnu i gyfarfod â chi a **[enw/enwau'r plentyn/plant]** ar **[dyddiad]** am **[amser]** i drafod yr addysg rydych yn ei darparu ac i archwilio a all yr awdurdod lleol eich cefnogi i ddarparu'r addysg honno, megis darparu manylion adnoddau ar-lein a manylion grwpiau addysgu yn y cartref yn eich ardal. Gallwn drefnu i'r ymweliad ddigwydd yn eich cartref neu, os byddai'n well gennych, yn [lleoliad yr awdurdod lleol] neu leoliad arall o'ch dewis.

Os nad yw'r dyddiad/amser yn gyfleus, cysylltwch â mi i drefnu amser/dyddiad/lleoliad a fydd yn gyfleus i ni gael cyfarfod.

Byddai'n ddefnyddiol pe gallech chi a **[enw/enwau'r plentyn/plant]** lenwi'r ffurflenni ynghlwm **[Atodiad 6, Atodiad 7/8]** cyn ein cyfarfod gan y bydd hyn yn helpu i lywio'r drafodaeth.

Os oes gennych unrhyw gwestiynau cyn ein cyfarfod, cysylltwch â mi ar y cyfeiriad e-bost/rhif ffôn **[isod]**.

Edrychaf ymlaen at gyfarfod â chi a **[enw/enwau'r plentyn/plant]**.

Yn gywir

Swyddog addysg yn y cartref  
E-bost:  
Rhif ffôn:

## Atodiad 4: Addysg dewisiol yn y cartref – llythyr dilynol i'r llythyr cychwynnol

Enw  
Cyfeiriad

Dyddiad

Annwyl [enw'r rhiant neu'r gwarcheidwad]

### Addysg yn y cartref ar gyfer [enw/enwau'r plentyn/plant]

Yn dilyn fy llythyr dyddiedig (**mewnosoder y dyddiad**) lle gofynnais am gyfarfod gyda chi i drafod yr addysg rydych yn ei darparu ac i archwilio a all yr awdurdod lleol eich cefnogi chi i ddarparu'r addysg honno. Rhaid i'r awdurdod lleol wneud trefniadau er mwyn gallu pennu pwy yw'r plant yn ei ardal sydd o oedran ysgol gorfodol ond nad ydynt yn ddisgyblion cofrestredig mewn ysgol ac nad ydynt yn cael addysg addas arall heblaw yn yr ysgol. Mae'r cyfarfod hwn yn gyfle ichi ddarparu gwybodaeth am yr addysg rydych yn ei darparu i'ch plentyn/plant.

Nid ydych wedi ymateb i fy llythyr neu

Trefnwyd inni gyfarfod a thrafod addysg eich plentyn ar (mewnosoder y dyddiad) ond **nid oeddech ar gael / gwnaethoch fy hysbysu drwy neges destun / e-bost i ddweud na fydddech ar gael.**

Rwyf yn awr yn cynnig ein bod yn cyfarfod ar \_\_\_\_\_ am \_\_\_\_\_ am/pm yn [lleoliad yr awdurdod lleol]. Os nad yw'r amser hwn a'r dyddiad hwn yn gyfleus neu os byddai'n well gennych gwrdd mewn lleoliad arall, cysylltwch â mi drwy fy nghyfeiriad e-bost/rhif ffôn isod.

Byddai'n ddefnyddiol pe gallech chi a **[enw/enwau'r plentyn/plant]** lenwi'r ffurflenni ynghlwm **[Atodiad 6, Atodiad 7/8]** cyn ein cyfarfod gan y bydd hyn yn helpu i lywio'r drafodaeth.

Edrychaf ymlaen at gyfarfod â chi a **[enw/enwau'r plentyn/plant]**.

Os oes gennych unrhyw gwestiynau cyn ein cyfarfod, cysylltwch â mi gan ddefnyddio'r cyfeiriad e-bost/rhif ffôn **[isod]**.

Yn gywir

Swyddog Addysg yn y Cartref  
Cyfeiriad e-bost:  
Rhif ffôn:

## Atodiad 5: Addysg ddewisol yn y cartref - ail lythyr dilynol i'r llythyr cychwynnol

Enw  
Cyfeiriad

Dyddiad

Annwyl [enw'r rhiant neu'r gwarcheidwad]

### Addysg yn y cartref ar gyfer [enw/enwau'r plentyn/plant]

Gan gyfeirio at fy llythyrau dyddiedig (**mewnosoder y dyddiad**) a (**mewnosoder y dyddiad**) lle gofynnais ichi drafod yr addysg rydych yn ei darparu gan eich bod chi yn awr yn addysgu eich plentyn gartref. Nid ydych wedi ymateb i fy llythyr cychwynnol nac i fy llythyr dilynol **neu**

Trefnwyd inni gyfarfod ar (mewnosoder y dyddiad) ac yna aildrefnwyd i gyfarfod ar (mewnosoder y dyddiad) ond **nid oeddech ar gael / gwnaethoch fy hysbysu drwy neges destun / e-bost i ddweud na fydddech ar gael.**

Mae gan yr awdurdod lleol rwymedigaeth gyfreithiol i sicrhau bod pob dysgwr yn cael addysg addas ac amser llawn, a dyna pam rydym yn gofyn am gyfarfod ac am gael gwybodaeth am yr addysg rydych yn ei darparu.

Er mwyn galluogi'r awdurdod lleol i gyflawni ei ddyletswyddau statudol, rwy'n cynnig fy mod yn awr yn cyfarfod â chi yn eich cartref/Neuadd y Sir neu mewn lleoliad niwtral ar \_\_\_\_\_ am \_\_\_\_\_am/pm.

Os nad yw'r amser hwn a'r dyddiad hwn yn gyfleus neu os byddai'n well gennych gyfarfod mewn lleoliad arall, cysylltwch â mi gan ddefnyddio fy nghyfeiriad e-bost/rhif ffôn isod.

Heb wybodaeth am yr addysg rydych yn ei darparu, efallai y bydd angen i'r awdurdod lleol ofyn am orchymyn mynychu'r ysgol o dan Ddeddf Addysg 1996.

Yn gywir

Swyddog Addysg yn y Cartref  
Cyfeiriad e-bost:  
Rhif ffôn:

## Atodiad 6: Templed ar gyfer rhieni

Bydd yr wybodaeth a rowch ar y ffurflen hon yn ein helpu i ddeall y rhesymau pam rydych chi'n ddewis addysgu [enw'r plentyn yma] a'r math o addysg rydych wedi penderfynu sy'n addas ar gyfer [enw'r plentyn yma]. Os nad ydych yn siŵr sut i ateb unrhyw un neu ragor o'r cwestiynau, ffoniwch Catherine Evans-Lugg ar 07355021850 neu drwy e-bost [luggc@caerffili.gov.uk](mailto:luggc@caerffili.gov.uk) Os ydych yn addysgu mwy nag un plentyn yn y cartref, bydd angen templed ar wahân ar gyfer pob plentyn.

Eich enw	
Sut hoffech i ni gysylltu â chi? Rhowch fanylion:	
Enw eich plentyn	
Dyddiad geni y plentyn	
Rhyw'r dysgwr	
Rhywedd y dysgwr (os yw'n wahanol)	
A oedd [enw'r plentyn] wedi mynychu ysgol/ysgolion o'r blaen?  Os felly, rhowch enw/enwau yr ysgol/ysgolion a lleoliad/lleoliadau yr ysgol/ysgolion.	
Pam wnaethoch chi benderfynu addysgu [enw'r plentyn] yn y cartref?	
Am ba hyd ydych chi wedi bod yn addysgu [enw'r plentyn] yn y cartref?	
Am beth mae [enw'r plentyn] yn dysgu neu yn beth mae'n cymryd rhan?  Rhestrwch y rhain – gallai hyn gynnwys: <ul style="list-style-type: none"><li>• gweithgareddau fel cymryd rhan mewn chwaraeon, cerddoriaeth neu weithgareddau eraill</li><li>• dysgu am bethau o ddiddordeb</li><li>• meysydd profiad dysgu yr ymdrinnir â hwy</li></ul>	
A ydych yn teimlo bod angen cefnogaeth arnoch i ddarparu addysg ar gyfer [enw'r plentyn]?  Os felly, pa fath o help yr ydych yn teimlo sydd ei angen arnoch?	

<p><b>Anghenion Dysgu Ychwanegol</b>  <i>A ydych yn meddwl bod gan eich plentyn anghenion dysgu ychwanegol?  Os felly, pam ydych yn meddwl hynny?  A ydych wedi cysylltu â [enw'r awdurdod lleol] i ofyn i'r awdurdod lleol benderfynu a oes gan [enw'r plentyn] angen dysgu ychwanegol?</i></p>	
<p><i>A yw'r awdurdod lleol wedi penderfynu bod gan eich plentyn anghenion dysgu ychwanegol?</i></p>	<p><b>(Ydy/Nac ydy)</b></p>
<p><i>A oes gan eich plentyn gynllun datblygu unigol (CDU) a gynhelir gan yr awdurdod lleol?</i></p>	<p><b>(Oes/Nac oes)</b></p>
<p><i>Os felly, pa ddarpariaeth ddysgu ychwanegol (DDdY) y mae'r awdurdod lleol yn ei darparu?</i></p>	
<p><i>A yw'r awdurdod lleol yn paratoi CDU ar gyfer eich plentyn?</i></p>	<p><b>(Ydy/Nac ydy)</b></p>
<p><b>Pa mor dda ydych yn meddwl mae [enw] yn gwneud cynnydd gyda'r dysgu?</b></p> <p><i>Beth ydych yn feddwl mae [enw] yn ei wneud yn dda?</i></p> <p><i>Beth mae'n gallu ei wneud nawr yr ydych yn teimlo nad oedd yn gallu ei wneud cyn cael addysg yn y cartref?</i></p>	
<p><b>Beth yw gobeithion eich plentyn ar gyfer y dyfodol?</b></p> <p><i>Beth mae'r plentyn yn bwriadu ei ddysgu nesaf?</i></p> <p><i>A oes gan y plentyn unrhyw feysydd o ddiddordeb y mae eisiau gwybod mwy amdanynt?</i></p> <p><i>A yw'r plentyn yn gwybod beth fyddai'n hoffi ei wneud pan fydd yn hŷn?</i></p>	
<p><b>Ble mae eich plentyn yn cael ei addysg? Ticiwch bob un sy'n berthnasol</b></p> <p>Yn y cartref</p> <p>Mewn grwpiau addysg yn y cartref</p> <p>Mewn llyfrgelloedd</p>	<p><input type="checkbox"/></p> <p><input type="checkbox"/></p> <p><input type="checkbox"/></p>

<p>Ar deithiau addysgol, ee amgueddfeydd, cestyll, y theatr ac ati Arall</p>	<input type="checkbox"/> <input type="checkbox"/>
<p><b>Pwy sy'n darparu'r addysg/sesiynau ar gyfer eich plentyn? Ticiwch bob un sy'n berthnasol</b></p> <p>Rhiant/Gofalwr  Aelod/aelodau eraill o'r teulu  Ffrindiau i'r teulu  Grwpiau addysg yn y cartref  Tiwtor a gyflogir yn breifat  Tiwtor/tiwtoriaid ar-lein  Arall</p> <p><b>Os ydych yn cyflogi tiwtor, a ydych chi wedi holi a yw wedi cael gwiriad gan y Gwasanaeth Datgelu a Gwahardd (DBS)?</b></p>	<input type="checkbox"/> <input type="checkbox"/> <input type="checkbox"/> <input type="checkbox"/> <input type="checkbox"/> <input type="checkbox"/> <input type="checkbox"/> <input type="checkbox"/>  <b>(Do/Naddo)</b>
<p><b>Profiadau</b></p> <p><i>Amlinellwch y cyfleoedd i'ch plentyn wneud y canlynol:</i></p> <p><i>Dysgu o brofiadau bywyd go iawn</i></p> <p><i>Trafod materion personol a chymdeithasol, a rhai sy'n ymwneud â llesiant ac iechyd</i></p> <p><i>Profi ystod eang o weithgareddau fel cerddoriaeth a chelf</i></p>	
<p><b>Gweithgareddau corfforol a chwarae</b></p> <p><i>Sut ydych yn sicrhau bod eich plentyn yn cael cyfleoedd i gymryd rhan mewn gweithgareddau corfforol a chwarae?</i></p>	
<p><b>Cyfarfod â phlant eraill</b></p> <p><i>Amlinellwch y cyfleoedd i'ch plentyn gymdeithasu â phlant eraill a gwneud ffrindiau.</i></p>	
<p><b>Adnoddau</b></p> <p><i>Rhestrwch rai o'r adnoddau neu'r cyfleusterau rydych yn eu defnyddio i hwyluso dysgu eich plentyn, ee adnoddau ar-lein, llawlyfrau addysgol, llyfrgelloedd neu gyfleusterau cymunedol.</i></p>	



<p><i>A oes unrhyw adnoddau ychwanegol y credwch a allai fod o fudd i'ch plentyn?</i></p>	
<p><b>Cysylltiadau â sefydliadau eraill</b></p> <p><i>A yw eich plentyn yn perthyn i unrhyw glybiau, cymdeithasau neu sefydliadau?</i></p>	

<p><b>Defnyddio gwasanaethau lleol</b></p> <p><i>A ydych yn ymwybodol o'r gwasanaethau lleol sydd ar gael i blant sy'n cael addysg yn y cartref? ee nyrs iechyd, cyngor gyrfaedd, cyngor ar anghenion dysgu ychwanegol (ADY), gwasanaeth cymorth ieuenctid ac ati</i></p> <p><i>Fyddech chi'n hoffi cael rhagor o wybodaeth am unrhyw un o'r gwasanaethau hyn?</i></p> <ul style="list-style-type: none"> <li>• <i>Cyngor gan nyrs iechyd leol, mynediad at gynlluniau iechyd, ee grant urddas mislif</i></li> <li>• <i>Cyngor gyrfaedd</i></li> <li>• <i>Cyngor ADY</i></li> <li>• <i>Gwasanaethau Cymorth Ieuenctid</i></li> <li>• <i>Cwmsela</i></li> </ul> <p><i>Fyddech chi'n hoffi i ni rannu eich manylion gydag unrhyw un o'r gwasanaethau hyn os hoffech fwy o wybodaeth?</i></p>	<p><b>Ydw/Nac ydw</b></p> <p><b>Byddwn/Na fyddwn</b></p> <p><b>Byddwn/Na fyddwn</b></p> <p><b>Byddwn/Na fyddwn</b></p> <p><b>Byddwn/Na fyddwn</b></p> <p><b>Byddwn/Na fyddwn</b></p> <p><b>Byddwn/Na fyddwn</b></p>
--	---

<p><b>Bydd yr wybodaeth hon, ynghyd â thystiolaeth arall megis unrhyw gynllunio, cofnodion o ymweliadau/gweithgareddau neu enghreifftiau o waith eich plentyn, yn galluogi'r awdurdod lleol i benderfynu a yw eich plentyn yn cael addysg amser llawn effeithlon ac addas. Ar ôl inni ystyried y dystiolaeth a ddarparwyd gennych, byddwn yn cysylltu â chi:</b></p> <p>(i) <i>Os oes gennym bryderon ynghylch addasrwydd yr addysg a ddarperir i'ch plentyn neu</i></p> <p>(ii) <i>I drefnu trafodaeth flwyddyn nesaf lle bydd hi'n ofynnol ichi ddarparu tystiolaeth eto o sut rydych yn darparu addysg addas ac effeithlon yn unol ag oedran a gallu eich plentyn a sut rydych yn darparu ar gyfer unrhyw ADY a allai fod ganddo.</i></p>
--

## Atodiad 7: Templed i gael barn plentyn (5–10 oed)

<p><b>Enw:</b></p>	
<p><b>Am beth wyt ti'n mwynhau dysgu?</b></p> <p><i>Beth wyt ti'n mwynhau ei wneud?</i></p> <p><i>Mewn pa fath o bethau mae gen ti ddi-ddordeb?</i></p> <p><i>Wyt ti'n mwynhau dysgu yn y cartref?</i></p> <p><i>Beth wyt ti'n fwynhau am ddysgu yn y cartref?</i></p> <p><i>Wyt ti'n dysgu'n dda yn y cartref?</i></p> <p><i>Beth wyt ti'n dda am ei wneud?</i></p> <p><i>Beth wyt ti'n ei weld yn anodd?</i></p> <p><i>Oes yna rywbeth rwyd ti'n hoffi ei wneud ond nad wyt ti wedi gallu ei wneud?</i></p>	
<p><b>Beth wyt ti'n falch ohono?</b></p> <p><i>Pa waith wyt ti'n falch ohono?</i></p> <p><i>Oes yna unrhyw bethau rwyd ti wedi mwynhau eu dysgu yr hoffet ti eu dangos i mi?</i></p> <p><i>Wyt ti'n perthyn i unrhyw glybiau?</i></p> <p><i>Oes gen ti unrhyw ddoniau? Er enghraifft, wyt ti'n gallu chwarae unrhyw offerynnau cerdd?</i></p>	
<p><b>Beth yw'r hoff beth rwyd ti wedi'i ddysgu'n ddiweddar?</b></p>	

<p><i>Wyt ti wedi dysgu am bethau sydd o ddiddordeb i ti?</i></p> <p><i>Sut wyt ti wedi bod yn dysgu am hyn?</i></p>	
<p><b>Beth wyt ti'n mynd i fod yn dysgu amdano nesaf?</b></p> <p><i>Oes yna rywbeth hoffet ti ddysgu amdano nesaf?</i></p> <p><i>Sut wyt ti'n mynd i ddysgu am hyn?</i></p>	
<p><b><u>Cwrdd â phlant eraill?</u></b></p> <p><i>Wyt ti'n chwarae gyda phlant eraill?</i></p> <p><i>Lle wyt ti'n chwarae gyda nhw?</i></p>	

## Atodiad 8: Templed i sicrhau barn plentyn (11–16 oed)

<b>Enw:</b>	
<b>Am beth wyt ti'n mwynhau dysgu?</b> <i>Beth wyt ti'n mwynhau ei wneud?</i>  <i>Mewn pa fath o bethau mae gen ti ddiddordeb?</i>  <i>Wyt ti'n mwynhau dysgu yn y cartref?</i>  <i>Beth wyt ti'n fwynhau am ddysgu yn y cartref?</i>  <i>Wyt ti'n dysgu'n dda yn y cartref?</i>  <i>Beth wyt ti'n dda am ei wneud?</i>  <i>Beth wyt ti'n ei weld yn anodd?</i>  <i>Oes yna rywbeth rwyd ti'n hoffi ei wneud ond nad wyt ti wedi gallu ei wneud?</i>	
<b>Beth wyt ti'n falch ohono?</b>  <i>Oes yna unrhyw waith rwyd ti'n falch ofnadwy ohono?</i>  <i>Oes yna unrhyw ran o dy waith hoffet ti ei rannu gyda mi?</i>  <i>Wyt ti wedi cael unrhyw wobrau gan glybiau rwyd ti'n perthyn iddyn nhw?</i>  <i>Oes gen ti unrhyw ddoniau? Er enghraifft, wyt ti'n gallu chwarae unrhyw offerynnau cerdd?</i>	

<p><b>Beth yw'r hoff beth rwyd ti wedi'i ddysgu'n ddiweddar?</b></p> <p><i>Wyt ti wedi dysgu am unrhyw beth sydd o ddiddordeb i ti?</i></p> <p><i>Sut wyt ti wedi bod yn dysgu am hyn?</i></p>	
<p><b>Beth wyt ti'n mynd i fod yn dysgu amdano nesaf?</b></p> <p><i>Oes yna rywbeth hoffet ti ddysgu amdano nesaf?</i></p> <p><i>Sut wyt ti'n mynd i ddysgu am hyn?</i></p>	
<p><b>Cwrdd â phlant eraill</b></p> <p><i>Fyddi di'n cwrdd â phlant eraill?</i></p> <p><i>Lle fyddi di'n cwrdd â nhw?</i></p>	
<p><b>Oes yna unrhyw beth rwyd ti'n credu a allai fod yn fuddiol i ti?</b></p> <p><i>Oes gen ti unrhyw gwestiynau i mi?</i></p> <p><i>Fyddet ti'n hoffi trafod unrhyw beth arall?</i></p>	

<p><b>Defnyddio gwasanaethau lleol</b></p> <p><i>Wyt ti'n ymwybodol o'r gwasanaethau lleol sy'n gallu dy gefnogi?</i></p> <p><i>Wyt ti'n teimlo dy fod di angen help gan unrhyw un o'r gwasanaethau canlynol:</i></p> <ul style="list-style-type: none"> <li><i>Cyngor gan nyrs iechyd leol, mynediad at gynlluniau iechyd, ee grant urddas mislif</i></li> </ul>	<p><b>YDW/NAC YDW</b></p> <p><b>YDW/NAC YDW</b></p>
---	---

<ul style="list-style-type: none"> <li>• <i>Cyngor gyrfaoedd</i></li> <li>• <i>Cyngor ar anghenion dysgu ychwanegol (ADY)</i></li> <li>• <i>Gwasanaethau Cymorth Ieuencid</i></li> <li>• <i>Cwnsela</i></li> </ul>	<p><b>YDW/NAC YDW</b>  <b>YDW/NAC YDW</b>  <b>YDW/NAC YDW</b>  <b>YDW/NAC YDW</b></p>
<p><i>Fyddet ti'n hoffi i ni rannu dy fanylion gyda nhw os hoffet ti ragor o fanylion?</i></p>	<p><b>BYDDWN/NA FYDDWN</b></p>
<p><i>Wyt ti'n mynd i fod yn sefyll arholiadau?</i></p>	<p><b>YDW/NAC YDW</b></p>
<p><i>Fyddet ti'n hoffi cyngor ar lle gallet ti sefyll dy arholiadau?</i></p>	<p><b>BYDDWN/NA FYDDWN</b></p>

## Atodiad 9: Adroddiad awdurdod lleol

Dyddiad y drafodaeth/gwybodaeth a ddarparwyd gan y rhiant	
Enw'r rhiant/gofalwr*	
Dull cysylltu o ddewis a manylion cyswllt	
Enw'r dysgwr	
Dyddiad geni y dysgwr	
Rhyw'r dysgwr	
Rhywedd y dysgwr (os yw'n wahanol)	
Yr ysgol/ysgolion a'r dref/trefi lle bu'r plentyn hwnnw yn flaenorol (os o gwbl)	
<p><b>Gweld y plentyn</b>  <i>A welwyd y plentyn/plant?</i>  <i>A gawsoch chi siarad â nhw a'u holi am eu safbwyntiau ar addysg yn y cartref?</i>  <i>A oes angen unrhyw gamau dilynol ar ôl trafod gyda'r plentyn?</i></p>	<p><b>DO/NADDO</b></p> <p><b>DO/NADDO</b></p> <p><b>OES/NAC OES (Os felly, beth yw'r camau hyn, pwy sy'n mynd ar eu trywydd a phryd?)</b></p>
Rhesymau a roddwyd gan y rhiant dros addysgu eu plentyn yn y cartref	
Dyddiad y tynnodd y rhiant hwnnw blentyn o'r ysgol a dechrau addysg yn y cartref	
Pa dystiolaeth o gynllunio y mae'r rhieni wedi'i rhannu i ddangos sut maent yn	

<p><b>mynd i addysgu eu plentyn yn y cartref?</b></p>		
<p><b>Gwybodaeth a sgiliau presennol y dysgwr</b></p> <p><i>Beth mae'n ei ddysgu mewn perthynas â'r canlynol: -</i></p> <p>(i) Rhifedd (ii) Llythrennedd</p> <p><i>Oes gan y plentyn unrhyw feysydd penodol o ddiddordeb, ee y Dyniaethau, y celfyddydau mynegiannol, gwyddoniaeth a thechnoleg</i></p>		
<p><b>Anghenion Dysgu Ychwanegol</b></p> <p>(i) A oes gan y plentyn anghenion dysgu ychwanegol? (ii) A yw'r rhieni wedi dwyn i sylw'r awdurdod lleol y gallai fod gan y plentyn angen dysgu ychwanegol? (iii) A yw'r awdurdod lleol wedi penderfynu bod gan eich plentyn anghenion dysgu ychwanegol? (iv) A oes gan y plentyn gynllun datblygu unigol (CDU)? (v) Os felly, pa ddarpariaeth ddysgu ychwanegol (DDdY) y mae'r awdurdod lleol yn ei ddarparu?</p> <p>(vi) A yw'r awdurdod lleol yn paratoi CDU?</p>	<p><b>OES/NAC OES</b></p> <p><b>DO/NADDO</b></p> <p><b>DO/NADDO</b></p> <p><b>OES/NAC OES</b></p> <p><b>YDY/NAC YDY</b></p>	
<p><b>Datblygiad a chynnydd y dysgwr</b></p> <p><i>Beth mae'r plentyn wedi'i wneud yn dda yn y flwyddyn ddiwethaf?</i></p> <p><i>A yw'r rhiant yn gallu mynegi cynlluniau ar gyfer y flwyddyn nesaf a beth mae'n weld fel y camau nesaf yn natblygiad addysgol y plentyn a pha gamau nesaf sydd wedi'u nodi?</i></p>	<p><b>YDY/NAC YDY</b></p>	



<p><b>A oes gan y plentyn obeithion a dyheadau clir ar gyfer y dyfodol?</b></p> <p><i>Beth mae'r plentyn yn bwriadu ei ddysgu nesaf?</i></p> <p><i>A oes gan y plentyn unrhyw feysydd o ddiddordeb y mae eisiau gwybod mwy amdanynt?</i></p> <p><i>A yw'r plentyn yn gwybod beth fyddai'n hoffi ei wneud pan fydd yn hŷn?</i></p>	
<p><b>Ble mae'r plentyn yn cael ei addysg?</b></p> <p>Yn y cartref</p> <p>Mewn grwpiau addysg yn y cartref</p> <p>Mewn llyfrgelloedd</p> <p>Ar deithiau addysgol, ee amgueddfeydd, cestyll ac ati.</p> <p>Tiwтора ar-lein</p> <p>Arall</p>	<input type="checkbox"/> <input type="checkbox"/> <input type="checkbox"/> <input type="checkbox"/> <input type="checkbox"/> <input type="checkbox"/>
<p><b>Pwy sy'n darparu'r addysg/gwersi i'r plentyn?</b></p> <p>Rhiant/Gofalwr</p> <p>Aelod/aelodau eraill o'r teulu</p> <p>Ffrindiau i'r teulu</p> <p>Grwpiau addysg yn y cartref</p> <p>Tiwtor a gyflogir yn breifat</p> <p>Tiwтора rhithwir</p> <p>Arall</p> <p><b>Os yw'r rhiant yn cyflogi tiwtor, a yw wedi holi a yw'r tiwtor wedi cael gwiriad gan y Gwasanaeth Datgelu a Gwahardd (DBS)?</b></p>	<input type="checkbox"/> <input type="checkbox"/> <input type="checkbox"/> <input type="checkbox"/> <input type="checkbox"/> <input type="checkbox"/> <input type="checkbox"/> <input type="checkbox"/> <p><b>(YDY/NAC YDY)</b></p>
<p><b>Profiadau</b></p> <p><i>A yw'n bosibl penderfynu o'r dystiolaeth a ddarparwyd bod y plentyn yn elwa ar y canlynol:</i></p> <ul style="list-style-type: none"> <li>• <i>Dysgu o brofiadau bywyd go iawn</i></li> <li>• <i>Cael cefnogaeth gyda materion personol a chymdeithasol a rhai'n ymwneud â llesiant ac ieched</i></li> <li>• <i>Amrywiaeth eang o weithgareddau fel cerddoriaeth a chelf.</i></li> </ul>	<p><b>YDY*/NAC YDY</b></p> <p><b>YDY*/NAC YDY</b></p> <p><b>YDY*/NAC YDY</b></p>

	*Os felly, rhowch enghraifft fer
<p><b>Gweithgareddau corfforol a chwarae</b></p> <p><i>A yw'n bosibl penderfynu o'r dystiolaeth a ddarparwyd bod y plentyn yn elwa ar gymryd rhan mewn gweithgareddau corfforol a chwarae?</i></p>	<p>YDY*/NAC YDY</p> <p>*Os felly, rhowch enghraifft fer</p>
<p><b>Cyfarfod â phlant eraill</b></p> <p><i>A yw'n bosibl penderfynu o'r dystiolaeth a ddarparwyd bod y plentyn yn elwa ar y canlynol:</i></p> <ul style="list-style-type: none"> <li><i>profiadau cymdeithasol gyda phlant eraill</i></li> <li><i>cael cyfleoedd i wneud ffrindiau.</i></li> </ul>	<p>YDY*/NAC YDY</p> <p>YDY*/NAC YDY</p> <p>*Os felly, rhowch enghraifft fer</p>
<p><b>Adnoddau</b></p> <p><i>A yw'n bosibl penderfynu o'r dystiolaeth a ddarparwyd pa adnoddau a chyfleusterau y mae'r rhiant yn eu defnyddio i hwyluso dysgu eu plentyn, ee adnoddau ar-lein, llyfrau gwaith addysgol, deunyddiau celf a chrefft, llyfrgelloedd neu gyfleusterau cymunedol?</i></p> <p><i>A wnaeth y rhieni nodi a oedd unrhyw adnoddau ychwanegol a allai fod o fudd i'w plentyn?</i></p>	<p>YDY/NAC YDY</p> <p>DO*/NADDO</p> <p>*Os felly, rhowch enghraifft fer</p>
<p><b>Cysylltiadau â sefydliadau eraill</b></p> <p><i>A yw'r plentyn yn perthyn i unrhyw glybiau, cymdeithasau, sefydliadau?</i></p>	<ul style="list-style-type: none"> <li><i>Cyngor gyrfaoedd</i></li> </ul>



**Barn y plentyn am yr adroddiad**

**Dyddiad**

**Llofnod y plentyn**

**Barn rhieni am yr adroddiad**

**Dyddiad**

**Llofnod y rhieni**

## Atodiad 10: Llythyr cyswilt trafodaeth flynyddol addysg ddewisiol yn y cartref

Enw  
Cyfeiriad

Dyddiad

Annwyl [enw'r rhiant/gwarcheidwad]

### Addysg yn y cartref ar gyfer [enw/enwau'r plentyn/plant]

Byddwch yn cofio pan wnaethom gyfarfod ar **[mewnosoder y dyddiad]**, eglurais fod dyletswydd ar yr awdurdod lleol i gadarnhau bod plant yn eu hardal sydd o oedran ysgol gorfodol yn cael addysg addas.

Mae addysg addas yn golygu addysg amser llawn effeithlon sy'n addas i oedran, gallu, a dawn y plentyn ac unrhyw anghenion dysgu ychwanegol a allai fod gan y plentyn.

Er mwyn galluogi'r awdurdod lleol i benderfynu a yw eich plentyn yn cael addysg addas, hoffai'r awdurdod lleol drafod yr addysg rydych yn ei darparu.

Hoffem drafod addysg a chynnydd **[enw'r plentyn]**, unrhyw gynlluniau a dyheadau a allai fod gennych chi neu'ch plentyn. Rydym yn cynnig ein bod yn cyfarfod â chi a **[enw'r plentyn]** yn eich cartref/Neuadd y Sir neu le niwtral ar **(dyddiad)** am **(amser)** ac unrhyw beth arall yr hoffech ei drafod, megis cymorth a allai fod ar gael i chi gan yr awdurdod lleol neu gan grwpiau addysgu yn y cartref lleol eraill.

Os nad yw'r amser hwn a'r dyddiad hwn yn gyfleus neu os byddai'n well gennych gyfarfod mewn lleoliad arall, cysylltwch â mi gan ddefnyddio fy nghyfeiriad e-bost/rhif ffôn isod.

Os oes gennych unrhyw ymholiadau cyn ein trafodaeth, cysylltwch â mi ar y rhif [isod].

Edrychaf ymlaen at gyfarfod â chi a **[enw'r plentyn]**

Yn gywir

Swyddog Addysg yn y Cartref  
Cyfeiriad e-bost:  
Rhif ffôn:

## Atodiad 11: Templed hysbysiad cychwynnol gorchymyn mynychu'r ysgol

Annwyl [enwau'r rhieni]

**Ynghylch: addysg yn y cartref ar gyfer [enw'r plentyn]**

Ymddengys i [enw'r awdurdod lleol] mai chi yw rhiant\* [enw'r plentyn a'i ddyddiad geni] (y plentyn) o oedran addysg orfodol sy'n byw yn [cyfeiriad y plentyn] yn ardal yr awdurdod lleol.

Mae [enw'r awdurdod lleol] yn cydnabod ac yn parchu hawliau rhieni i addysgu eu plant yn y cartref ac mae wedi ymrwymo i weithio gyda'r rhieni hynny.

[Mae adran 7 o Ddeddf Addysg 1996](#) yn datgan: 'The parent of every child of compulsory school age shall cause him to receive efficient full-time education suitable

- a) to his age, ability and aptitude, and
- b) to any special educational needs [(in the case of a child who is in the area of a local authority in England) or additional learning needs (in the case of a child who is in the area of a local authority in Wales)] he may have, either by regular attendance at school or otherwise.

Byddai addysg addas yn cynnwys darpariaeth mewn sgiliau rhifedd, llythrennedd ac iaith, sy'n briodol i oedran y plentyn, ei allu a'i ddoniau ac unrhyw anghenion dysgu ychwanegol/anghenion addysgol arbennig a allai fod ganddo. Mae'r rhain yn hanfodol er mwyn paratoi'r plentyn i gyfranogi mewn cymdeithas a gweithredu ynddi.

Rwy'n cyfeirio at ohebiaeth ddiweddar [dyddiedig: XXXX] yn cynnig cyfarfod â chi i drafod yr addysg a ddarperir gennych ac i rannu cyngor a chymorth ar gyfer yr addysg yn y cartref a ddarperir gennych ar gyfer eich mab/merch. Gan [na wnaethoch ymateb/ eich bod wedi gwrthod dod i gyfarfod], ni all yr awdurdod lleol fod yn fodlon bod eich plentyn/plant yn cael addysg effeithlon, amser llawn sy'n addas ar gyfer oedran, gallu a dawn y plentyn/plant ac unrhyw anghenion dysgu ychwanegol a all fod ganddo/ganddynt.

**NEU** (dileer fel y bo'n briodol)

Rwy'n cyfeirio at ohebiaeth ddiweddar [dyddiedig: XXXX] yn mynegi pryder am yr addysg yn y cartref a ddarperir i'ch mab/merch. Ni all yr awdurdod lleol fod yn fodlon bod eich plentyn/plant yn cael addysg effeithlon, amser llawn sy'n addas ar gyfer oedran, gallu a dawn y plentyn/plant ac unrhyw anghenion dysgu ychwanegol a all fod ganddo/ganddynt.

Yn unol ag [adran 437\(1\) o Ddeddf Addysg 1996](#), mae'r awdurdod yn ei gwneud yn ofynnol ichi fodloni [enw'r awdurdod lleol] fod y plentyn/plant yn cael addysg addas, a hynny o fewn 15 diwrnod i'r adeg y cyflwynir yr hysbysiad hwn.

Edrychaf ymlaen at glywed gennych mewn cysylltiad â'm cais, o fewn yr amserlen a nodir uchod.

Yn gywir

Swyddog addysg yn y cartref

Cyfeiriad e-bost:

Rhif ffôn:

## Atodiad 12: Templed hysbysiad gorchymun mynychu'r ysgol (plentyn heb gynllun datblygu unigol (CDU) sy'n enwi ysgol)

Annwyl **[enw'r rhiant]**

Ysgrifennais atoch ar **[dyddiad]** yn ei gwneud yn ofynnol ichi fodloni'r awdurdod lleol o fewn 15 diwrnod fod **[enw'r plentyn]** yn cael addysg addas. Mae mwy na 15 diwrnod wedi mynd heibio bellach. Ar ran yr awdurdod lleol, rwy'n ystyried y dylai **[enw'r plentyn/plant]** fynychu ysgol ac rwy'n bwriadu cyflwyno gorchymyn mynychu'r ysgol i chi.

Yn y gorchymyn mynychu'r ysgol, mae'r awdurdod lleol yn bwriadu enwi **[enw'r ysgol]** yn y gorchymyn ac enwi'r ysgol/ysgolion a ganlyn y maent o'r farn ei/eu bod yn ddewis/ddewisiadau amgen addas.

- 
- 
- 

Os byddwch yn dewis un o'r ysgolion a enwir uchod o fewn 15 diwrnod o'r dyddiad y cyflwynir yr hysbysiad hwn i chi, bydd yr awdurdod yn enwi'r ysgol honno yn y gorchymyn.

Fel arall, os bydd un o'r canlynol yn digwydd o fewn 15 diwrnod o ddyddiad cyflwyno hysbysiad i chi, bydd yr ysgol berthnasol yn cael ei henwi yn y gorchymyn yn unol â hynny:

**1** Rydych yn gwneud cais am dderbyniad i ysgol a gynhelir, ac yn rhoi gwybod imi os yw'r ysgol mewn ardal awdurdod lleol arall, a chynigir lle yn yr ysgol i **[enw'r plentyn]** o ganlyniad i'r cais.

**2** Rydych yn gofyn i'r awdurdod hwn ddarparu lle i **[enw'r plentyn]** mewn ysgol nad yw'n cael ei chynnal gan awdurdod lleol, a chynigir lle mewn ysgol o'r fath i **[enw'r plentyn]** o dan drefniadau a wneir gan yr awdurdod hwn i ni dalu'r ffioedd o dan adran 517 o Ddeddf Addysg 1996.

**3** Rydych yn gwneud cais am le i **[enw'r plentyn]** mewn ysgol nad yw'n cael ei chynnal gan awdurdod lleol ac yn ein hysbysu o'ch cais heb ofyn i ni dalu'r ffioedd; a chynigir lle i **[enw'r plentyn]**; ac mae'r ysgol yn addas i oedran, gallu a dawn **[enw'r plentyn]** ac i unrhyw anghenion dysgu ychwanegol a allai fod gan **[enw'r plentyn]**.

**NEU** (dileer fel y bo'n briodol)

Ar ôl ystyried anghenion **[enw'r plentyn]**, **nid** wyf yn ystyried bod unrhyw ysgolion amgen addas yn **[enw'r awdurdod lleol]**. Oni bai eich bod yn darparu ysgol amgen addas, bydd yr awdurdod lleol yn enwi **[enw'r ysgol]** yn y gorchymyn.

Oni bai eich bod yn darparu gwybodaeth sy'n cadarnhau eich bod yn darparu addysg amser llawn effeithlon sy'n addas i oedran, gallu a dawn eich plentyn/plant ac unrhyw anghenion dysgu ychwanegol a allai fod gan eich plentyn/plant, bydd yr awdurdod lleol yn dyroddi'r gorchymyn mynychu'r ysgol ar ôl 15 diwrnod arall o ddyddiad y llythyr hwn.



Yn gywir

Swyddog addysg yn y cartref  
E-bost / Rhif ffôn:

## Atodiad 13: Templed i orchymyn mynychu'r ysgol

Annwyl [enw'r rhieni]

[enw'r awdurdod lleol] ("yr Awdurdod")

Oherwydd eich bod chi, [enw'r rhiant], o [cyfeiriad y rhiant], sef rhiant\* plentyn o oedran addysg gorfodol yn ardal yr awdurdod, wedi methu â bodloni'r awdurdod yn unol â gofynion yr hysbysiad a gyflwynwyd i chi o dan adran 437(1) o Ddeddf Addysg 1996 gan yr awdurdod ar [dyddiad yr hysbysiad] fod [enw'r plentyn] yn cael addysg addas, naill ai drwy fynychu'r ysgol yn rheolaidd neu fel arall.

Ac oherwydd, ym marn yr awdurdod, y dylai [enw'r plentyn] fynychu'r ysgol:

Mae'n ofynnol i chi sicrhau bod [enw'r plentyn] yn dod yn ddisgybl cofrestredig yn yr ysgol ganlynol:

**[Noder enw a chyfeiriad llawn yr ysgol a hepgor yr adrannau perthnasol o'r testun canlynol, neu'r cyfan ohono, fel sy'n ofynnol yr ôl yr achos]**

sef yr ysgol [a bennir gan yr awdurdod] [a ddewisir gennych chi] [a benderfynir gan gyfarwyddyd gan Weinidogion Cymru] [fel yr ysgol i'w henwi yn y gorchymyn hwn] [a bennir yn y datganiad ar gyfer y plentyn o dan adran 324 o Ddeddf Addysg 1996] [a bennir yn y cynllun datblygu unigol (CDU) ar gyfer y plentyn o dan Ran 2 o [Ddeddf Anghenion Dysgu Ychwanegol a'r Tribiwnlys Addysg \(Cymru\) 2018](#).

Bydd methu â chydymffurfio â gofynion y gorchymyn hwn yn drosedd oni allwch brofi bod [enw'r plentyn] yn cael addysg addas heblaw yn yr ysgol.

Yn gywir

[Enw'r swyddog awdurdod lleol] o [enw awdurdod lleol]

Cyfeiriad e-bost:

Rhif ffôn:

*\*Mae'r term 'rhiant' mewn perthynas â phlentyn neu berson ifanc, yn cynnwys unrhyw berson nad yw'n un o rieni'r plentyn ond sydd â chyfrifoldeb rhieni drosto, neu'n gofalu am y plentyn.*

**Atodiad 14: Profforma Ysgol ar gyfer hysbysu'r Awdurdod Lleol o dderbyn hysbysiad i AddG.**

<b>Enw'r Disgybl</b>			
<b>Dyddiad Geni</b>			
<b>Cyfeiriad</b>			
<b>Enw, rhif ffôn a chyfeiriad e-bost y rhieni / gwarchodwyr</b>			
<b>Enw'r Ysgol</b>			
<b>Blwyddyn Ysgol</b>			
<b>Anghenion Dysgu Ychwanegol / Newydd (atodwch y dogfennau)</b>	<b>CDU</b>	<b>Proffil Un Tudalen +</b>	<b>Proffil Un Tudalen</b>
<b>Diogelu Plant</b>			
<b>Iechyd</b>			
<b>Opsiynau TGAU</b>			
<b>Rheswm dros ADdG (EHE)</b>			
<b>Cefnogaeth wrth droesglwyddo i ADdG</b>			

