



POLISI GORFODI DIOGELU'R CYHOEDD

CYFLWYNIAD

Mae cyfadran Diogelu'r Cyhoedd wedi'i rhannu'n bedwar grŵp:- Iechyd yr Amgylchedd, Safonau Masnach, Trwyddedu a Chofrestryddion, Arlwygo a Pholisi Corfforaethol. Mae gan y gyfadran hon swyddogaethau rheoleiddio helaeth. Bydd yn delio gyda materion mor amrywiol ag iechyd a lles anifeiliaid, iechyd a diogelwch, cynlluniau argyfwng, llygredd a rheoli pla, gwasanaethau wardeiniaid cŵn, niwsans iechyd y cyhoedd, diogelwch bwyd, rheoli clefydau trosglwyddadwy, cerbydau wedi'u gadael, trwyddedu, cofrestru genedigaethau, priodasau a marwolaethau, diogelwch cymunedol, teledu cylch cyfyng mannau agored cyhoeddus, ymddygiad gwrthgymdeithasol, sbwriel a chŵn yn baeddu, diogelwch defnyddwyr, pwysau a mesur, a masnachu teg.

Nod y gwasanaethau hyn yw hyrwyddo iechyd, diogelwch a lles cymdeithasol ac economaidd y cyhoedd a gwella amodau amgylcheddol trwy gyfrwng rheoleiddio, gwybodaeth, trwyddedu, cyngor a gweithredu. Mae hefyd yn nod ganddynt i gynorthwyo busnesau cyfreithlon i ateb eu rhwymedigaethau cyfreithiol mewn marchnad deg a chystadleuol.

Mae'r polisi hwn yn gymwys ddim ond ar gyfer y gwasanaethau tu mewn i'r gyfadran sydd â chyfrifoldebau rheoleiddio ganddynt. Cafodd ei ddatblygu ar sail egwyddorion gorfodi da'r Concordat Gorfodi, yn ogystal ag egwyddorion y Cod Rheoleiddwyr.

NOD Y POLISI GORFODI

Nod y Polisi yw dangos ein ffordd ni o weithredu ar gyfer gorfodi, ym mhob rhan o'r meysydd gwasanaeth mae'n eu cynnwys, a hynny heb osod baich diangen ar fusnesau, sefydliadau, defnyddwyr a'r cyhoedd yn lleol. Rydym ni'n bwriadu defnyddio ein pwerau cyfreithiol yn gyson ac yn deg, beth bynnag fo'r amgylchiadau. Mae'r Polisi hwn yn dangos sut byddwn yn ymddwyn, ar gyfer y rhai mae ein gweithgareddau gorfodi ni'n effeithio arnynt, yn ogystal ag ar gyfer Swyddogion y Cyngor.

AMCANION

- Sicrhau ein bod ni'n gorfodi'r gyfraith mewn ffordd deg a chyson
- Cynorthwyo a chynghori busnesau ac eraill er mwyn ateb eu rhwymedigaethau cyfreithiol
- Canolbwyntio ar atal ymlaen llaw yn hytrach na thrin ar ôl i fater ddigwydd
- Gweithredu'n gadarn yn erbyn y rhai sy'n diystyru'r gyfraith, yn gweithredu'n anghyfrifol, neu lle mae risg uniongyrchol i iechyd a diogelwch
- Cefnogi cynnydd economaidd

Byddwn hefyd yn sicrhau bod yr holl weithgareddau gorfodi yn;

- Digwydd yn unol ag egwyddorion gorfodi da (canllawiau arfer da a / neu ddarpariaethau statudol).
- Cydweddu gyda'r Confensiwn Ewropeaidd ar Hawliau Dynol a Deddf Hawliau Dynol 1998, er mwyn diogelu hawliau'r unigolyn. Yn enwedig felly, bydd sylw dyledus i'r hawl i brawf teg a'r hawl i barch ar gyfer bywyd preifat a bywyd teuluol, cartref a gohebiaeth.
- Cael eu rheoli'n effeithlon
- Digwydd yn brydlon a heb oedi diangen
- Digwydd gyda chysondeb gan bob maes gwasanaeth perthnasol tu mewn i Warchod y Cyhoedd
- Digwydd mewn ffordd deg a thryloyw
- Cael eu targedu yn ôl y risg a chan ystyried y Blaenoriaethau Gorfodi Cenedlaethol ar gyfer Cymru.

CYDRADDOLDEB AC AMRYWIAETH

Bydd yr awdurdod a'i swyddogion yn Diogelu'r Cyhoedd yn cymryd pob cam rhesymol ac ymarferol i atal a chael gwared â gwahaniaethu anghyfreithlon ac yn annog perthnasau da rhwng yr holl bartïon. Bydd yn trin y rhai sy'n ymwneud ag unrhyw fater gyda pharch cyfartal, wrth gyfathrebu gyda'r unigolion a chyrrff hynny ac yn ystod y gweithredu i orfodi.

Bydd hyn yn digwydd beth bynnag fo tarddiad ethnig unigolyn, eu rhyw, oed, statws priodasol, tueddfryd rhywiol, anabledd, ailbeniad rhywedd, credoau crefyddol neu absenoldeb credoau, defnydd o'r Gymraeg, BSL neu ieithoedd eraill, cenedligrwydd, cyfrifoldeb am unrhyw rai sy'n ddibynnol arnynt neu unrhyw reswm arall dros wahaniaethu nad oes modd ei gyfiawnhau.

Yn ystod y broses o fonitro ac adolygu, bydd y Cyngor hefyd yn sicrhau bod y gorfodi'n adlewyrchu'r gofynion hyn, sef gofynion sydd oll yn unol â Chynllun Cydraddoldeb Strategol y Cyngor. Mae hwn a dogfennau eraill perthnasol i'w gweld yn [Strategaethau, Cynlluniau a Pholisïau Cydraddoldeb](#).

Mae'r Polisi hwn yn ddwyieithog a bydd yn cael ei ddarparu mewn unrhyw iaith neu ffurf arall os gofynnir am hynny. Mae swyddogion yn ymwybodol o ofynion

diwylliannol ac yn eu parchu, a phan fo angen a gyda rhybudd iddynt ymlaen llaw byddant yn trefnu amseroedd a lleoliadau addas ar gyfer cyfarfod, a gwasanaethau cyfieithu a dehongli priodol.

Wrth ddelio gyda phobl iau neu bobl fregus, boed hwy'n fregus oherwydd anawsterau dysgu, iechyd meddwl neu mewn rhyw ffordd arall, bydd ystyriaeth briodol i ba mor fregus ydynt ac o unrhyw Godau Ymarfer, boed y rheiny'n godau statudol neu beidio, i sicrhau bod y bobl hynny'n cael eu trin yn deg.

YMGYNGHORI AC ADOLYGU

Bydd y Polisi'n cael ei adolygu'n rheolaidd gan uwch swyddogion. Bydd unrhyw newidiadau sydd eu hangen iddo'n digwydd yng ngoleuni arfer da a newidiadau i ddeddfwriaeth a chael eu cymeradwyo gan Bennaeth Diogelu'r Cyhoedd mewn ymgynghoriad gyda'r Aelodau perthnasol o'r Cabinet. Bydd unrhyw newidiadau mawr fyddai'n effeithio ar y rhai rydym ni'n eu rheoli yn destun ymgynghori a chymeradwyaeth gan y Cabinet. Rydym yn parhau i groesawu adborth, yn enwedig ymatebion oddi wrth bobl mae'n effeithio arnynt. Byddwn yn ceisio monitro'n barhaus gynnwys y polisi a sut mae ein swyddogion yn cadw ato. Bydd adroddiad blynyddol ar waith gorfodi'r Gyfadran Diogelu'r Cyhoedd yn cael eu cyflwyno i'r pwyllgor Craffu perthnasol.

CWYNION

Dylid nodi bod apêl yn erbyn gweithred yn gwbl wahanol i wneud cwyn am y gwasanaeth yn gyffredinol neu ymddygiad swyddog, a fyddai'n dod o dan Bolisi Cwynion Corfforaethol y Cyngor. Mae modd dod o hyd i fanylion yn yr adran [Gwynion](#) ac mae modd gwneud cwynion ar-lein trwy anfon e-bost at cwynion@caerffili.gov.uk, neu drwy ffonio 01443 864221.

Dylai unrhyw gwynion am weithrediad y Polisi hwn gael eu gyrru at Bennaeth Diogelu'r Cyhoedd yn y cyfeiriad isod. Os na fydd y mater yn cael ei ateb yn foddhaol felly, bydd yn cael sylw yn unol â'r [Cynllun Cwynion Corfforaethol](#) sydd gan Gyngor Bwrdeistref Sirol Caerffili.

Mae'r polisi hwn wedi cael ei gyhoeddi ar dudalennau Diogelu'r Cyhoedd [Cyngor Bwrdeistref Sirol Caerffili](#) ac fel copi papur. Os byddwch eisïau copïau mewn ffurfiau eraill neu ieithoedd eraill neu os bydd gennych sylwadau ar y polisi hwn, gyrrwch hwy i'r cyfeiriad a ganlyn:-

Pennaeth Diogelu'r Cyhoedd
Cyfarwyddiaeth Gwasanaethau Cymdeithasol
Tŷ Penallta
Parc Tredomen
Ystrad Mynach
Hengoed
CF82 7PG
01443 811329

EGWYDDORION GORFODI DA – CONCORDAT LLYWODRAETH LEOL AR ORFODI DA

Mae'r Awdurdod wedi mabwysiadu'n ffurfiol y Concordat llywodraeth ganolog a lleol ar 'Orfodi Da' a bydd yn cadw at yr egwyddorion hynny. Bydd hefyd yn ystyried unrhyw ganllawiau neu godau ymarfer ychwanegol ar orfodaeth sy'n berthnasol i wasanaethau Diogelu'r Cyhoedd. Byddwn yn ogystal yn cadw at yr egwyddorion a ganlyn:

Bod yn Agored

Byddwn yn darparu gwybodaeth a chynghor mewn iaith syml, ac mewn ieithoedd a ffurfiau eraill os gofynnir am hynny, ar fater y rheolau cymwys, ac yn dosbarthu hynny mor eang ag y bo modd. Byddwn yn agored am sut i fynd ymlaen gyda'n gwaith, yn cynnwys unrhyw daliadau y bydd angen eu talu. Byddwn yn trafod materion cyffredinol, methiannau penodol i gydymffurfio neu anawsterau i gydymffurfio â'r gyfraith, a byddwn yn ymateb i ymholiadau ac yn ymweld ag unigolion yn ôl yr angen.

O dan rai amgylchiadau, byddwn yn cymryd camau i godi ymwybyddiaeth a chynyddu cydymffurfiaeth trwy dynnu sylw at arferion busnes anghyfreithlon neu weithgareddau troseddol. Hefyd, lle bo'n briodol, byddwn yn tynnu sylw at ganlyniadau achosion llys penodol a gweithredu ffurfiol arall. Byddwn yn cadw at unrhyw ganllawiau perthnasol, fel rhai oddi wrth y Weinyddiaeth Gyfiawnder, wrth benderfynu cyhoeddi gwybodaeth am ganlyniadau dedfrydu yn y Llys.

Byddwn yn llunio safonau eglur, gan ddangos y lefel o wasanaeth a pherfformiad y gall y cyhoedd a busnesau ddisgwyl eu cael. Bydd y rheiny'n cael eu datblygu mewn ymgynghoriad gyda'r partïon perthnasol sydd â diddordeb, lle bo'n briodol.

Parodrwydd i gynorthwyo

Rydym ni'n credu bod yn well atal trafferthion cyn iddynt ddigwydd na gorfod eu hateb yn ddiweddarach, a bod ein rôl ni'n golygu gweithio'n bendant gyda busnesau ac unigolion i gynghori ar gydymffurfiaeth. Byddwn yn darparu gwasanaeth cwrtais ac effeithlon, a'n staff yn egluro pwy ydynt trwy ddweud eu henwau. Byddwn yn darparu pwynt cyswllt a rhif ffôn ac yn annog busnesau ac unigolion i ofyn am gyngor a gwybodaeth oddi wrthym ni. Bydd ceisiadau am drwyddedau, i gofrestru, a chael cymeradwyaeth i sefydliadau ayyb. yn cael eu trin yn effeithlon a phrydlon. Byddwn yn sicrhau bod, lle bynnag bo'n ymarferol, ein gweithgareddau gorfodi'n cael eu cyd-drefnu'n effeithiol er mwyn cael cyn lleied ag y bo modd o orgyffwrdd ac oedi gydag amser.

Cymesuroldeb

Byddwn yn cadw costau cydymffurfiaeth ar gyfer busnesau mor isel ag y bo modd, trwy sicrhau bod unrhyw weithredu byddwn yn ei wneud yn gymesur i'r risgiau. Cyn belled ag y mae'r gyfraith yn caniatáu, byddwn yn ystyried amgylchiadau'r achos ac agwedd y busnes neu bobl sy'n rhan o'r mater, wrth ystyried gweithredu. Byddwn yn cymryd gofal arbennig i weithio gyda busnesau bach a sefydliadau gwirfoddol a chymunedol, fel eu bod yn gallu ateb yr oblygiadau cyfreithiol heb gael costau diangen, lle bo hynny'n ymarferol.

Bydd y cysyniad o fod yn gymesur hefyd yn gweithredu wrth ddelio gydag aelodau unigol o'r cyhoedd, cyn belled ag y mae'r ddeddfwriaeth berthnasol yn caniatáu. Byddwn yn cydbwyso effaith bosibl camau gweithredu ar yr unigolyn o'i gymharu gyda'r niwed a achosir gan ganiatáu i'r weithgaredd barhau os bydd yn effeithio ar gymunedau ac eraill. Lle bynnag bo modd, byddwn yn ceisio canfod pob unigolyn sy'n ymwneud â phob achos, a chysylltu â hwy.

Cysondeb

Byddwn yn cyflawni ein rhwymedigaethau mewn ffordd sy'n deg, yn gyfartal ac yn gyson. Lle bydd disgwyl i swyddogion ddefnyddio eu doethineb mewn achosion unigol, bydd gennym drefniadau yn eu lle i sicrhau cysondeb, yn cynnwys trefniadau effeithiol ar gyfer cyswllt gydag awdurdodau eraill a chyrrff eraill sy'n gorfodi. Bydd hyn yn digwydd trwy gyfrwng hyfforddiant datblygu i'r staff a, lle bo'n briodol, defnyddio gweithdrefnau a phrotocolau mewn ysgrifen.

EGWYDDORION RHEOLEIDDIO DA – COD RHEOLEIDDWYR

O dan Ddeddf Diwygio Deddfwriaethol a Rheoleiddio 2006, Rhan 2, mae angen i'r Awdurdod ystyried Egwyddorion Rheoleiddio Da wrth weithredu swyddogaeth rheoleiddio benodol¹. Mae'r Cod Rheoleiddwyr yn berthnasol i reoleiddio busnes, ac yn ychwanegiad at egwyddorion y Concordat Gorfodi. Mae'r cod yn gymwys ddim ond ar gyfer swyddogaethau penodol, wedi'u henwi, sy'n waith gwasanaethau lechyd yr Amgylchedd, Safonau Masnach a Thryddeddu.

Rhaid i reoleiddwyr ystyried y cod wrth iddynt ddatblygu polisïau a gweithdrefnau gweithredu sy'n llywio eu gweithgareddau rheoleiddio. O dan rai amgylchiadau, gallwn ddod i'r casgliad naill ai fod darpariaeth yn y Cod yn amherthnasol neu fod darpariaeth arall yn bwysicach nag ef. Byddwn yn sicrhau bod unrhyw benderfyniad i wyro oddi wrth y Cod yn digwydd ar sail resymol, gan ddefnyddio tystiolaeth berthnasol a bod cofnod o hynny mewn ysgrifen. Byddwn hefyd yn ystyried unrhyw ganllawiau neu godau ymarfer ychwanegol ar gyfer gorfodi, sy'n berthnasol i'r gwasanaethau rheoleiddio.

¹ Wedi'u pennu yn y Gorchymyn Diwygio Deddfwriaethol a Rheoleiddio (Swyddogaethau Rheoleiddio) 2007, ar gael yn <http://www.legislation.gov.uk/ukdsi/2007/9780110788708/schedule>

Cefnogi Busnesau sy'n cael eu Rheoleiddio i Gydymffurfio a Thyfu

Byddwn yn ceisio osgoi gosod beichiau rheoleiddio diangen ar fusnesau trwy ein gweithgareddau rheoleiddio, ac yn asesu a fyddai modd defnyddio dulliau sy'n llai o faich, i gyrraedd y canlyniadau rydym eu heisiau. Bydd ein polisiau a'n harferion yn annog a hyrwyddo cydymffurfiaeth ond, wrth wneud hynny, yn ceisio sicrhau bod ein gweithgareddau ni a chost cydymffurfio'n cael cyn lleied ag y bo modd o effaith economaidd negyddol. Byddwn yn cymryd i ystyriaeth faint yr hyn sy'n cael ei reoleiddio, ei gapasiti a natur y gweithgareddau.

Ymgysylltu â'r rhai rydym yn eu Rheoleiddio a Chlywed Eu Barn

Byddwn yn creu cyfleoedd ar gyfer ymgynghori ac adborth effeithiol, er mwyn gallu parhau i gydweithredu â'r cyrff sy'n cael eu rheoleiddio a phartion eraill â diddordeb. Byddwn yn ystyried effaith ein polisiau a safon gwasanaeth ar fusnesau. Felly rydym ni'n gwahodd busnesau, dinasyddion ac eraill i fynegi barn arnynt. Byddwn yn sicrhau bod ein swyddogion yn darparu gwasanaethau cwrtais ac effeithlon i'r rhai sy'n cael eu rheoleiddio, ac eraill, ac yn cymryd i ystyriaeth y sylwadau a ddaw am ymddygiad a gweithgaredd ein swyddogion gorfodi.

Bydd cwynion yn cael sylw yn unol â Threfn Gwynion Gorfforaethol y Cyngor. Mewn achosion lle nad oes modd ateb dadleuon, bydd unrhyw hawliau i gwyno neu apelio yn cael eu hegluro, a hefyd fanylion y broses a'r amserlenni tebygol.

Seilio'n Gweithgaredd Rheoleiddio ar Risg

Byddwn yn sicrhau bod y ein hymdrechion a'n hadnoddau'n cael eu dyrannu yn ôl blaenoriaethau, a thargedu lle byddent fwyaf effeithiol, trwy asesu'r risgiau i ganlyniadau ein gwaith rheoleiddio. Bydd yr asesiadau risg hynny'n sail o wybodaeth ar gyfer ein hagwedd tuag at weithgaredd rheoleiddio, yn cynnwys casglu data, rhaglenni archwilio, cyngor i fusnesau a gorfodi / sancsiynau. Bydd asesiadau risg yn cymryd i ystyriaeth yr effaith bosibl a'r tebygolrwydd o beidio cydymffurfio. Byddwn yn defnyddio unrhyw gynlluniau methodoleg asesu risg sy'n cael eu dyfeisio a'u cymeradwyo gan Adrannau'r Llywodraeth ar gyfer ein meysydd gwasanaeth penodol ni. Lle mae'r cynllun methodoleg asesu risg yn caniatáu defnyddio 'ennill cydnabyddiaeth', wrth wneud ein hasesiadau risg byddwn yn cymryd i ystyriaeth ganlyniadau unrhyw ymweliadau gan archwilwyr allanol o dan gynllun dilysu allanol.

Byddwn yn sicrhau bod archwiliadau ac ymweliadau eraill, i weld a oes cydymffurfiaeth, yn digwydd yn unol â methodoleg asesu risg. Ond bydd y sefyllfa'n wahanol os gwnaiff busnesau ofyn am ymweliadau neu lle bydd ymweliadau'n digwydd i weld a gydymffurfiwyd â'n cyngor ni mewn ymateb i ddiffyg cydymffurfio, neu lle byddwn yn gweithredu ar wybodaeth neu gwynion perthnasol. O dan yr amgylchiadau hynny, efallai byddwn yn gwneud archwiliadau tu allan i'r amllder a ddangosir yn y cynllun asesu risg priodol. Mae ymyriadau iechyd a diogelwch hefyd wedi'u seilio ar broject, ac yn cael eu pennu ar sail ranbarthol yn unol â blaenoriaethau'r Awdurdod Gweithredol Iechyd a

Diogelwch. Bydd rhai categorïau o fangreoedd yn cael eu harchwilio am eu bod wedi'u cynnwys yn y gweithgareddau / sectorau hynny yn y Cod Gorfodi Cenedlaethol i Awdurdodau Lleol sydd i gael archwiliadau rhagweithiol. Yn ogystal, efallai bydd ein rhaglen yn cynnwys elfen fechan o archwilio ar hap.

Byddwn yn ail ymweld i edrych a yw enghreifftiau o beidio cydymffurfio wedi cael eu hateb. Byddwn yn disgwyl iddynt gael eu hateb, o leiaf i raddau sylweddol, ac i'r busnes ddangos eu bod wedi gwella eu systemau er mwyn atal y fath ddiffyg cydymffurfio rhag digwydd yn y dyfodol. Os bydd y methiant i gydymffurfio yn parhau i ddigwydd, byddwn yn ystyried cymryd camau gorfodi mwy ffurfiol.

Byddwn yn canolbwyntio ein hymdrechion archwilio mwyaf ar fusnesau lle mae ein hasesiad risg yn dangos y byddai peidio cydymffurfio'n golygu risg ddifrifol i'r canlyniadau rheoleiddio a bod tebygolrwydd uchel na fydd y busnes yn cydymffurfio. Byddwn yn darparu adborth am ganlyniadau ein hymweliadau, yn cynnwys yr agweddau mwy cadarnhaol o'r ymweliadau, ac yn annog ac atgyfnerthu arferion da. Byddwn yn ystyried y cynlluniau archwilio / cyngor sicrwydd i'r busnesau hynny mae ganddynt bartneriaeth Awdurdod Sylfaenol wrth gynnal ein rhaglen o weithgareddau yn y busnes.

Byddwn yn cydymffurfio â gofynion Deddf Gorfodi Rheoleiddiol a Sanctsiynau 2008, yn cynnwys y newidiadau iddi, wrth ystyried cymryd camau gorfodi yn erbyn unrhyw fusnes neu sefydliad mae ganddynt Bartneriaeth Awdurdod Sylfaenol, ac yn ystyried unrhyw ganllawiau perthnasol oddi wrth yr Ysgrifennydd Gwladol. Byddwn yn benodol yn ymgynghori â'r Awdurdod Sylfaenol ac yn ystyried unrhyw gyngor a ddarparwyd ganddynt hwy, yn eu hysbysu o unrhyw gamau gorfodi a fwriedir ac yn cydymffurfio â'r drefn statudol os na fydd yr Awdurdod Sylfaenol yn cydsynio i ni weithredu felly.

Ar bob cam o'r broses benderfynu, byddwn yn dewis y math mwyaf priodol o ymyrraeth neu ffordd o weithio gyda busnesau, yn cynnwys wrth dargedu i edrych a oes cydymffurfiaeth neu gymryd camau gorfodi. Os gwelir bod perfformiad busnes yn fwy neu'n llai o risg nag ar gyfer rhai eraill o fath tebyg, byddwn yn newid eu lefel risg lle mae hynny'n cael ei ganiatáu gan y cynllun asesu risg perthnasol. Byddwn yn cydnabod eu hanes o gydymffurfio, yn cynnwys tystiolaeth o unrhyw gadarnhad allanol, er mwyn i ni allu ystyried unrhyw ddulliau priodol o ran ennill cydnabyddiaeth. Byddwn yn adolygu pa mor effeithiol yw ein gweithgareddau rheoleiddio o ran cyrraedd y canlyniadau sy'n cael eu dymuno, a gwneud unrhyw newidiadau sydd eu hangen yn unol â hynny.

Rhannu Gwybodaeth am Gydymffurfiaeth a Risg

Wrth ddewis pa ddata fyddwn ei angen oddi wrth fusnesau, byddwn yn ceisio lleihau costau i fusnesau lle bynnag bo modd. Bydd hynny trwy ofyn am ddata gwahanol yn ôl beth yw'r risg, cyfyngu'r casglu data i fusnesau neu sectorau penodol, casglu data yn llai aml, cael data o ffynonellau eraill, caniatáu ei gyflwyno yn electronig a dim ond gofyn am ddata lle mae'r asesiad risg yn cyfiawnhau hynny. Er mwyn cynorthwyo i dargedu ein hadnoddau a'n gweithgareddau ac i gael cyn lleied o darfu ag y bo modd, byddwn yn rhannu

gwybodaeth am fusnes gyda rheoleiddwyr eraill lle mae'r gyfraith yn caniatáu hynny. Lle mae angen i'r awdurdod hwn rannu gwybodaeth gorfodi gydag asiantaethau eraill, byddwn yn dilyn darpariaethau Deddf Diogelu Data 2018.

Trefnu bod Gwybodaeth, Canllawiau a Chyngor ar gael i Fusnesau

Byddwn yn darparu gwybodaeth gyffredinol, cyngor a chanllawiau yn ddi-dâl er mwyn ei gwneud yn haws i fusnesau ddeall ac ateb eu rhwymedigaethau cyfreithiol, a byddwn yn defnyddio iaith eglur, gryno a hawdd ei deall wrth wneud hynny. Lle bynnag bo modd, byddwn yn ceisio defnyddio canllawiau cenedlaethol perthnasol. Bydd swyddogion yn cael eu hannog i hyrwyddo cydymffurfiaeth â'r gyfraith trwy gynyddu ymwybyddiaeth o'r safonau perthnasol a'r gofynion cyfreithiol, trwy ddefnyddio datganiadau i'r wasg, cyfryngau cymdeithasol, dosbarthu taflenni a chyswllt wyneb-yn-wyneb. Bydd cyswllt wyneb-yn-wyneb fel arfer yn digwydd os gofynnir amdano neu trwy gael ymweliad wedi'i rhaglennu, i drafod cydymffurfiaeth yn gyffredinol.

Wrth gynnig cyngor ar gydymffurfiaeth, byddwn yn gwahaniaethu rhwng y gofynion cyfreithiol a'r arfer da sy'n cael ei awgrymu, ac yn ceisio osgoi gosod unrhyw faich diangen. Bydd cyngor yn cael ei gadarnhau mewn ysgrifen, os gofynnir am hynny. Os bydd ein cyngor ni'n mynd yn groes i beth mae rheoleiddiwr eraill yn ei ddweud, byddwn yn cysylltu â hwy er mwyn dod i gytundeb. Gall busnesau ofyn am gyngor oddi wrthym ni heb i hynny achosi camau gorfodi yn uniongyrchol. Os bydd busnes eisiau trefnu cytundeb Partneriaeth Awdurdod Sylfaenol neu Awdurdod Cartref gyda ni, byddwn yn defnyddio ein hymdrechion gorau i gyrraedd cytundeb boddhaol.

Pan fyddwn yn gweld achosion o beidio cydymffurfio, byddwn yn egluro natur y diffyg cydymffurfiaeth, yn cynghori'n eglur beth i'w wneud, a pham, ac yn egluro'r rhesymau tu ôl i unrhyw benderfyniadau y byddwn yn eu gwneud mewn perthynas â hynny.

Wrth ystyried cymryd camau gweithredu ffurfiol byddwn, lle bo'n briodol, yn trafod yr amgylchiadau gyda'r rhai sydd dan amheuaeth o dorri'r rheolau ac yn cymryd yr amgylchiadau hynny i ystyriaeth wrth benderfynu ar y ffordd orau o weithredu. Fodd bynnag, ni fyddwn yn gwneud hynny os bydd angen gweithredu ar unwaith i atal rhywbeth rhag digwydd neu ymateb i dorri rheolau yn ddifrifol, neu lle byddai gwneud hynny'n debygol o fod yn groes i bwrrpas y camau gweithredu a fwriadwn.

SAFONAU GWASANAETH

Wrth i chi ymgysylltu â ni, gallwch chi ddisgwyl gwasanaeth effeithlon a phroffesiynol, ac fe fyddwch chi'n ei dderbyn. Bydd ein swyddogion ni'n:

- Gwrtais
- Dweud eu henw bob amser wrth ymgysylltu â chi, a rhoi eu manylion cyswllt i chi
- Ceisio cael dealltwriaeth o sut mae eich busnes chi'n gweithredu
- Rhoi manylion ynghylch sut i drafod unrhyw bryderon a allai fod gennych chi

- Cytuno ar amserlenni, disgwyliadau, a dulliau cyfathrebu dewisol gyda chi
- Sicrhau eich bod chi'n cael gwybod am unrhyw gynnydd ar unrhyw faterion amlwg.

Rydyn ni'n cydnabod y bydd eich busnes chi'n cael cyngor ac archwiliadau gan sefydliadau eraill, a byddwn ni'n gwneud ein gorau i weithio gyda nhw i sicrhau eich bod chi'n cael y gwasanaeth gorau.

Eich helpu chi i wneud pethau'n gywir

Rydyn ni am weithio gyda chi i helpu eich busnes chi i gydymffurfio a llwyddo ac mae'n bwysig i ni eich bod chi'n teimlo y gallwch chi droi atom ni am gyngor pan fydd ei angen arnoch chi. Fyddwn ni ddim yn cymryd camau gorfodi os ydych chi'n rhoi gwybod ini fod gennych chi broblem, oni bai bod risg iechyd neu ddiogelwch uniongyrcholyn codi.

Mae gwybodaeth a chanllawiau ar fodloni gofynion cyfreithiol ar gael ar wefan Cyngor Bwrdeistref Sirol Caerffili

Mae modd darparu gwybodaeth a chanllawiau eraill hefyd ar gais neu wrth i ni ymgysylltu â chi.

Pan fyddwch chi angen cyngor sydd wedi'i deilwra i'ch anghenion a'ch amgylchiadau, byddwn ni'n:

- Trafod gyda chi beth sydd ei angen i sicrhau cydymffurfiaeth
- Darparu cyngor sy'n cynorthwyo cydymffurfiaeth ac mae modd dibynnu arno
- Darparu cyngor clir mae modd ei ddeall a'i weithredu'n hawdd
- Gwahaniaethu rhwng gofynion cyfreithiol ac arferion da sydd wedi'u hawgrymu
- Sicrhau bod unrhyw gyngor ar lafar sy'n cael ei roi i chi yn cael ei gadarnhau'n ysgrifenedig, os gofynnir amdano
- Cydnabod arfer da a chydymffurfiaeth.

Os yw busnes yn dymuno gwneud trefniant Partneriaeth Awdurdod Sylfaenol ffurfiol gyda ni o dan Ddeddf Gorfodi Rheoleiddiol a Sanctiynau 2008, neu drefniant Awdurdod Cartref mwy anffurfiol, byddwn ni'n gwneud ein gorau glas i sicrhau trefniant boddhaol.

Arolygiadau ac ymweliadau cydymffurfio eraill

Rydyn ni'n monitro ac yn cynorthwyo cydymffurfiaeth mewn sawl ffordd wahanol gan gynnwys trwy arolygiadau, ailymweliadau, ymweliadau samplu, prynu profion, ymweliadau cynghori ac ymchwiliadau i gwynion.

Pan fyddwn ni'n ymweld â chi bydd ein swyddog ni'n:

- Egluro rheswm a phwrpas yr ymweliad
- Cario eu cerdyn adnabod ar bob adeg, a'i gyflwyno ar gais wrth ymweld â'ch eiddo chi
- Defnyddio disgrisiwn o flaen eich cwsmeriaid a'ch staff chi

- Ystyried eich agwedd chi at gydymffurfio, a defnyddio'r wybodaeth hon i lywio rhwngweithiadau gyda chi yn y dyfodol
- Darparu gwybodaeth, arweiniad a chyngor i'ch cynorthwyo chi i gwrdd â'ch rhwymedigaethau statudol, os oes angen
- Darparu adborth ysgrifenedig am ganlyniadau ein hymweliadau ni, lle bo'n briodol.

Ymateb i ddiffyg cydymffurfio

Lle byddwn ni'n nodi unrhyw fethiant i fodloni rhwymedigaethau cyfreithiol, byddwn ni'n ymateb yn gymesur, gan ystyried yr amgylchiadau, yn unol â'n Polisi Gorfodi.

Pan fyddwn ni'n gofyn i chi weithredu i unioni unrhyw fethiannau, byddwn ni'n:

- Egluro natur y diffyg cydymffurfio
- Trafod yr hyn sydd ei angen i sicrhau cydymffurfiaeth, gan ystyried eich amgylchiadau
- Egluro'n glir unrhyw gyngor, camau gweithredu gofynnol neu benderfyniadau rydyn ni wedi'u cymryd
- Cytuno ar amserlenni sy'n dderbyniol i chi ac i ni, mewn perthynas ag unrhyw gamau gweithredu sydd eu hangen
- Lle bo'n briodol, rhoi manylion ysgrifenedig ynghylch sut i apelio yn erbyn unrhyw gyngor sydd wedi'i ddarparu, camau gweithredu gofynnol neu benderfyniadau sydd wedi'u cymryd, gan gynnwys unrhyw hawliau statudol i apelio.
- Egluro beth fydd yn digwydd nesaf
- Cadw mewn cysylltiad â chi, lle bo angen, nes bod y mater wedi'i ddatrys

DEWISIADAU AR GYFER GORFODI

Mae nifer o ddewisiadau ar gael o ran gorfodi ac mae gan Swyddogion yr hawl i orfodi deddfwriaeth yn unol â'r [Cynllun Dirprwyo](#) sydd gan y Cyngor. Bydd y dewis priodol yn cael ei benderfynu ar ôl ystyried yn ofalus yr amgylchiadau ym mhob achos unigol. Bydd ein swyddogion gorfodi'n dehongli a defnyddio gofynion cyfreithiol a pholisïau gorfodi yn gyson a theg.

Bydd ein Camau Gorfodi ni yn:

- Ceisio newid ymddygiad y troseddwr ac annog pobl i gydymffurfio yn y dyfodol;
- Ceisio sicrhau nad oes unrhyw fantais ariannol neu fudd oddi wrth beidio cydymffurfio;
- Ystyried beth sy'n briodol ar gyfer natur y drosedd a'r mater rheoleiddio;
- Bod yn gymesur ar gyfer natur y drosedd a'r niwed a achosir, gan ystyried maint y busnes yn ei gyfanrwydd lle bo'n berthnasol;
- Ceisio adfer y niwed a achoswyd gan beidio cydymffurfio, lle bo'n briodol;

Cynnal Ymchwiliadau

Gall swyddogion sy'n ymchwilio i dorri'r ddeddfwriaeth ddefnyddio pwerau sy'n berthnasol i'r ddeddfwriaeth benodol maent yn ei gorfodi. Gall y rhain gynnwys mynd i mewn i fangreoedd, dan rai amgylchiadau gan ddefnyddio gwarant mynediad, i archwilio nwyddau, gwasanaethau, gweithdrefnau a dogfennau, gwneud ymchwiliad, cael enw a chyfeiriad, cymryd samplau, pryniannau prawf ac atafaelu (cymryd) eitemau. Gall rhai mathau o ddeddfwriaeth gynnwys cosbau am rwystro swyddog sydd wedi'u hawdurdodi, neu fethu cydymffurfio â gofyn rhesymol wneir gan y swyddog. Lle bo'n briodol, wrth ddefnyddio pwerau gorfodi, bydd swyddogion hefyd yn ystyried y Cod Ymarfer ar gyfer Pwerau Mynediad a gynhyrchwyd gan y Swyddfa Gartref, ac Atodlen 5 Deddf Hawliau Defnyddwyr 2015.

Yn ogystal â defnyddio'r fath bwerau, efallai bydd swyddogion angen siarad gydag unigolion ac, yn yr achosion mwy difrifol, cyfweld pobl dan rybuddiad. Bydd y cyfweiliadau hynny'n digwydd yn unol â Deddf yr Heddlu a Thystiolaeth Droseddol 1984. Yn yr achosion mwyaf difrifol gall swyddogion wneud trefniadau i ddiffynnydd posibl gael ei arestio gan yr heddlu er mwyn hwyluso'r ymchwiliadau. Bydd yr awdurdod yn cydymffurfio gydag unrhyw gyfyngiadau amser sydd yn y ddeddfwriaeth ar gyfer dechrau ar weithredu cyfreithiol. Bydd yr holl ymchwilio'n digwydd yn fuan.

Bydd yr holl ymchwilio'n digwydd o dan y ddeddfwriaeth a ganlyn ac yn unol ag unrhyw ganllawiau neu godau ymarfer cysylltiedig, cyn belled ag y bod y rheiny'n ymwneud â'r awdurdod hwn:

Deddf yr Heddlu a Thystiolaeth Droseddol 1984

Deddf Rheoleiddio Pwerau Ymchwilio 2000

Deddf Cyfiawnder Troseddol a'r Heddlu 2001

Deddf Ymddygiad Gwrthgymdeithasol, Troseddu a Phlisma 2014

Deddf Iawnderau Dynol 1998

Lle bydd angen i Gyngor Bwrdeistref Sirol Caerffili rannu gwybodaeth gydag asiantaethau eraill, byddwn yn dilyn darpariaethau Deddf Diogelu Data 2018. Bydd swyddogion wedi'u hawdurdodi'n cydymffurfio â gofynion y ddeddfwriaeth benodol maent yn gweithredu o dani, a gydag unrhyw ganllawiau neu godau ymarfer. Byddant yn parhau i hysbysu troseddwyr honedig, cwynwyr a thystion sut mae'r ymchwiliadau'n dod ymlaen. Bydd swyddogion sy'n ymchwilio a rheolwyr yn gwneud argymhelliad ar ganlyniadau addas wrth Bennaeth Diogelu'r Cyhoedd, a byddant hwy, mewn ymgynghoriad â Gwasanaethau Cyfreithiol, yn gwneud y penderfyniad terfynol.

Os bydd y drosedd wedi effeithio'n uniongyrchol ar ddioddefwr, byddwn yn annog y person hwnnw / honno i wneud Datganiad Personol y Dioddefwr, sy'n

ddatganiad wedi'i ysgrifennu yng ngeiriau'r dioddefwr ei hunan i egluro sut mae'r drosedd wedi effeithio arnynt. Gall y datganiad egluro effaith y drosedd ar fywyd y dioddefwr yn gorfforol, emosiynol, ariannol neu unrhyw ffordd arall. Bydd gan y dioddefwr yr hawl i ddweud a ydynt eisiau i'r datganiad gael ei ddarllen yn uchel yn y llys, os ceir yr un dan amheuaeth yn euog. Gallant hefyd benderfynu darllen eu datganiad yn uchel eu hunain neu gael rhywun arall i'w ddarllen yn uchel, a byddwn yn cydymffurfio gyda'u dymuniad hwy.

Rhannu Rôl Orfodi

Mae sefyllfaoedd yn bodoli lle mae'r awdurdod lleol yn rhannu rôl orfodi neu fod ganddynt rôl o gyfrannu tuag at orfodi, gan rannu gydag e.e. yr Heddlu, Awdurdod Gweithredol Iechyd a Diogelwch. Yn y sefyllfaoedd hynny, byddwn yn talu sylw priodol i Ddeddf Diogelu Data 2018 ac unrhyw Brotocolau Rhannu Gwybodaeth, Codau Ymarfer neu Femoranda Dealltwriaeth sy'n bodoli wrth geisio cydweithredu gyda'r asiantaethau hynny.

Ar adegau, bydd yn fwy priodol i asiantaethau eraill neu Awdurdodau Lleol eraill ddelio gydag achosion penodol o beidio cadw at y ddeddfwriaeth. Wrth gyflawni rhwymedigaethau sy'n cael eu rhannu, byddwn yn parhau i gydymffurfio â'n Polisi Gorfodi ond bydd yr asiantaethau eraill yn cadw'r hawl i gymryd unrhyw gamau maen nhw'n eu hystyried yn angenrheidiol.

Os bydd troseddwr yn cyflawni trosedd mewn nifer o ardaloedd Awdurdod Lleol, gall fod yn fwy priodol i un Cyngor gymryd erlyniad ar gyfer yr holl droseddau, yn cynnwys y rhai ddigwyddodd tu allan i'w ardal. O dan y fath amgylchiadau, gallwn ymuno mewn cytundebau cyfreithiol gyda chynghorau eraill i un awdurdod fod yn arwain, gan ddefnyddio'r darpariaethau o dan Adranau 19 Deddf Llywodraeth Leol 2000 a 222 Deddf Llywodraeth Leol 1972 neu unrhyw bwerau galluogi eraill.

Gorfodi Tu Mewn i Sefydliadau sy'n cael eu Rhedeg gan Awdurdod Lleol

Lle mai'r Cyngor yw'r Awdurdod Gorfodi ar gyfer ei fangreoedd, bydd camau'n digwydd i sicrhau bod y penderfyniadau gorfodi yn rhydd o unrhyw wrthdaro mewn buddiannau. Bydd achosion o dorri'r gyfraith mewn ffyrdd difrifol yn cael eu dwyn i sylw'r Pennaeth Gwasanaeth perthnasol a'r Prif Weithredwr, heb unrhyw oedi diangen.

Trefniadau Cyfatebol ar gyfer Gorfodi Deddfwriaeth mewn ardaloedd Awdurdodau Lleol eraill

Mewn rhai achosion, mae dyletswydd ofynnol ar awdurdod lleol i sefydlu trefniadau ffurfiol gydag awdurdod arall ar gyfer gorfodi deddfwriaeth yn y mangreoedd sy'n eiddo i'r awdurdod lleol neu y mae'n eu rheoli, er enghraifft Rheoliadau Perfformiad Ynni Adeiladau (Cymru a Lloegr) 2012. Lle bo angen, bydd trefniadau ffurfiol yn cael eu rhoi ar waith gydag awdurdod penodol a bydd unrhyw ddiffyg cydymffurfio a nodir yn ei ardal/safle yn ei drin yn unol ag egwyddorion y polisi gorfodi hwn.

Gweithredu Anffurfiol

O dan amgylchiadau lle bydd mân ddigwyddiadau o dorri'r ddeddfwriaeth, efallai na chredir bod camau gweithredu ffurfiol yn briodol. Efallai na fydd unrhyw risg sylweddol yn bodoli, a'i bod yn ymddangos y cyflawnwyd y drosedd trwy gamgymeriad gwirioneddol neu trwy ddamwain, a bod modd disgwyl yn rhesymol oddi wrth hanes yr unigolyn/busnes yn y gorffennol y bydd gweithredu anffurfiol yn sicrhau eu bod yn cydymffurfio. Felly efallai na fyddai o fudd i'r cyhoedd i fod yn gweithredu'n ffurfiol. Gallai gweithredu anffurfiol olygu rhoi rhybudd llafar neu rybudd mewn ysgrifen.

Byddwn yn dangos yn eglur lle torrwyd y gyfraith ac yn rhoi cyngor ar sut i gywiro hynny. Byddwn yn gwahaniaethu rhwng gofynion cyfreithiol ac arfer da. Bydd yr amser a ganiateir yn rhesymol ac yn cymryd i ystyriaeth ba mor ddifrifol yw'r achos o dorri'r gyfraith. Gallai parhau i beidio cadw at y gofynion cyfreithiol arwain at symud ymlaen i gymryd camau gorfodi mwy ffurfiol.

Byddwn yn cymryd i ystyriaeth unrhyw gyngor neu ganllawiau a ddarperir i fusnesau gan eu Partneriaeth Awdurdod Sylfaenol wrth ystyried y camau gorfodi mwyaf priodol i ni eu cymryd. Efallai byddwn yn trafod gyda'r awdurdod sylfaenol beth yw'r angen am gyngor a chefnogaeth er mwyn gallu cydymffurfio.

Gall yr awdurdod, dan rai amgylchiadau, dderbyn addewidion gwirfoddol y bydd enghreifftiau o dorri'r rheolau'n cael eu hateb a / neu eu hatal rhag digwydd eto. Bydd methu mewn unrhyw ffordd â chadw at y fath addewidion mewn unrhyw ffordd yn debygol o arwain at gamau gorfodi.

Gweithredu Ffurfiol

Rhybuddion Statudol

Mae rhai mathau o ddeddfwriaeth yn caniatáu cyflwyno rhybuddiol statudol sy'n galw ar droseddwyr i wneud, neu i roi'r gorau i wneud, pethau penodol, o fewn amserlen benodol. Gall y rhain gynnwys rhybuddion atal, gwella, diddymu, atal dros dro ac adfer, dod â gweithgaredd i ben ac adfer, atafaelu a rhybuddion cadw. Bydd rhybudd statudol yn datgan yn eglur pa bethau mae angen eu gwneud a'r amserlen ar gyfer cwblhau. Gall methu â chydymffurfio gyda rhybuddion statudol fod yn drosedd ac, o dan rai amgylchiadau, ganiatáu i'r Awdurdod wneud y gwaith os na wneir ef gan eraill, a chodi tâl am gost y gwaith ar y person y cyflwynwyd y rhybudd iddynt. Bydd pob rhybudd yn cynnwys manylion unrhyw drefn apelio fydd ar gael. Gall rhai rhybuddion sydd ar gyfer mangre gael eu gosod ar y safle a / neu eu cofrestru fel pridiannau tir lleol.

Yn Atodiad 1, mae manylion o'r math o rybuddion y byddai modd eu cyflwyno am beidio cydymffurfio mewn mangre bwyd, a'r amgylchiadau pan mae'n briodol gwneud hynny.

Rhybudd Cosb Benodedig, Rybuddion Cosb am Anhrefn, Rybuddion Tâl Cosb a Rybuddion Gwarchod y Gymuned

Mewn rhai meysydd, gall swyddogion ddefnyddio pwerau i gyflwyno naill ai Rybuddion Cosb Benodedig neu Rybuddion Cosb am Anhrefn. Mae'r rheiny'n rhoi cyfle i'r troseddwr osgoi erlyniad trwy dalu'r gosb. Enghreifftiau o'r meysydd hynny yw troseddau cŵn yn baeddu, sbwriel, anhrefn, sgôr hylendid bwyd, gwerthu alcohol dan oed, ac ysmegu mewn mannau cyhoeddus caeëdig. Mae'r rhain yn cael eu cydnabod fel erfyn gorfodi lefel isel, nad ydynt yn creu record droseddol i'r troseddwr. Nid yw dewis talu'r gosb yn golygu cydnabod eu bod yn euog, ac felly nid oes modd defnyddio cyflwyno'r rybuddion hyn fel tystiolaeth mewn unrhyw weithredu mewn llys yn y dyfodol. O dan rai amgylchiadau, yn enwedig pan fydd y torri rheolau yn ddifrifol neu'n parhau i ddigwydd, neu fod y rhybudd yn cael ei anwybyddu, gallai fod yn fwy priodol i erlyn. Bydd hynny'n digwydd ddim ond pan fydd tystiolaeth ddigonol i gefnogi erlyniad. Gallai methu talu'r swm a bennir gan y rhybudd olygu bod y troseddwr yn cael eu herlyn trwy'r llysoedd. Bydd pob rhybudd a gyflwynir yn cynnwys manylion o unrhyw drefn apelio.

Bydd y meysydd gwasanaeth yn dilyn canllawiau perthnasol ar gyflwyno'r rhybuddion hyn i bobl iau. Bydd oed y troseddwr ac amgylchiadau'r drosedd yn dylanwadu ar ba weithredu sy'n digwydd. Wrth ddelio gyda phobl ifanc bregus, boed hynny oherwydd anawsterau dysgu, salwch meddwl neu unrhyw amgylchiad arall, bydd ystyriaeth briodol o'r ffaith eu bod yn hawdd i'w niweidio ac i unrhyw God Ymarfer, boed hwnnw'n statudol neu beidio, i sicrhau bod y bobl hynny'n cael eu trin yn deg. Pan fydd cosb sefydlog yn cael ei chyflwyno i berson iau a honno ddim yn cael ei thalu, bydd yr awdurdod yn gweithredu rhaglen ymyrraeth y Tîm Troseddau Ieuencid o ran Datrysiad ar gyfer peidio talu Rybuddion Cosb Benodedig. Felly bydd cyn lleied ag y bo modd o achosion yn cael eu cyfeirio at y drefn cyfiawnder troseddol. Mae amlinelliad o hyn yn y map o broses yn atodiad 2.

Mae Rybuddion Tâl Cosb yn cael eu pennu gan rai mathau o ddeddfwriaeth fel ffordd o orfodi. Bydd y troseddwr yn talu swm o arian i'r un sy'n gorfodi, er mwyn cydnabod bod y rheolau wedi cael eu torri. Os na fydd y tâl yn cael ei dalu, wedyn bydd y troseddwr yn cael ei erlyn yn y Llys Sirol am beidio talu'r ddyled. Nid yw Rhybudd Tâl Cosb yn creu record droseddol, a gallwn ddewis ei chyflwyno heb hysbysu o hynny ymlaen llaw.

Gall Rhybudd Gwarchod y Gymuned gael ei gyflwyno lle mae ymddygiad gwrthgymdeithasol yn parhau i ddigwydd dro ar ôl tro ac yn effeithio ar y gymuned. Bydd hysbysiad ymlaen llaw yn cael ei gyflwyno, yn dweud beth yw'r mater sydd i gael ei drin trwy hyn. Bydd y Rhybudd Gwarchod y Gymuned yn dweud beth sydd angen ei wneud i gael ateb i'r mater, a'r amserlen resymol ar

gyfer gwneud hynny. Gall methu cydymffurfio gyda'r Rhybudd hwn arwain at erlyniad.

Tynnu yn Ôl, Adolygu ac Atal

Bydd yr awdurdod yn cyhoeddi nifer o wahanol fathau o drwydded, hawliau a chymeradwyaeth. Mae ganddi hefyd rôl mewn sicrhau bod safonau priodol yn cael eu cyrraedd o ran trwyddedau sydd wedi'u darparu gan asiantaethau eraill. Bydd y rhan fwyaf o drwyddedau'n cynnwys amodau, sy'n golygu bod angen i ddeilydd y drwydded gymryd camau i sicrhau bod, er enghraifft, busnes yn cael ei redeg mewn ffordd iawn. Os bydd rheolau'r drwydded yn cael eu torri, gall y drwydded gael ei thynnu yn ôl neu ei newid. Wrth ystyried ceisiadau am drwyddedau yn y dyfodol, gall yr Awdurdod ystyried digwyddiadau yn y gorffennol pan dorwyd y rheolau neu pan gymerwyd camau gorfodi. Os bydd camau'n digwydd i adolygu trwydded neu ei thynnu yn ôl, mae gan ddeilydd y drwydded hawl i ddod i wrandawiadau ac i gael gwybod am eu hawl i apelio yn erbyn y penderfyniad.

Mae'r Awdurdod yn gyfrifol am ddarparu Trwyddedau Amgylcheddol i weithredwyr sy'n gwneud rhai mathau o brosesau diwydiannol. Bydd amodau yn y trwyddedau hyn, i geisio atal neu leihau llygredd. Mae'r pwerau gorfodi'n cynnwys gallu tynnu trwydded yn ôl neu ei hatal, ac mewn achosion difrifol mae modd erlyn am beidio cydymffurfio gyda rhybudd gorfodi.

Mae'r Awdurdod yn gyfrifol am gymeradwyo rhai mathau o sefydliadau bwyd. Bydd cymeradwyo yn rhoi'r hawl i drin rhai mathau penodol o gynnyrch yn y sefydliad hwnnw. Mae'r pwerau gorfodi'n cynnwys tynnu'r gymeradwyaeth yn ôl a'i hatal.

Gorchmynion Rhan 2A

Gall yr Awdurdod wneud cais am orchmynion Rhan 2A o dan Reoliadau Diogelu Iechyd (Gorchmynion Rhan 2A) (Cymru) 2010 i ddelio gyda bygythiadau i iechyd pobl oddi wrth haint neu halogiad sy'n gwneud niwed sylweddol, neu allai wneud niwed sylweddol. Mater i Ynad Heddwch yw penderfynu a yw gorchmyn yn angenrheidiol ar gyfer delio gyda'r risg. Os bydd yr Ynad Heddwch yn fodlon gydag achos yr awdurdod lleol, bydd modd gwneud gorchmyn o dan Ddeddf Iechyd y Cyhoedd (Rheoli Clefydau) 1984. Bydd y gorchmynion hynny'n gallu pennu, er enghraifft, bod rhaid atal gweithgaredd ac ildio nwyddau ac offer. Gall y Gorchmyn hefyd ddatgan bod rhaid dinistrio a chael gwared ar y nwyddau fydd wedi cael eu hildio.

Gorchmynion Gwahardd

Gall yr awdurdod geisio cael gorchmynion gwahardd yn y Llysoedd Sifil er mwyn atal torri amrediad eang o gyfreithiau, sef cyfreithiau y byddai eu torri'n cael

effaith ddifrifol ar hawliau pobl eraill. Gall swyddogion geisio cael person / busnes i gytuno i:

- Roi'r gorau i weithredu mewn ffordd benodol
- Cydymffurfio gyda gofyniad negyddol
- Cydymffurfio gyda gofyniad cadarnhaol
- Llofnodi ymrwymiad anffurfiol
- Llofnodi ymrwymiad ffurfiol

Mewn achosion brys neu lle nad oes modd cytuno ar y pwyntiau uchod, gall y gwasanaeth geisio cael gorchymyn gwaharddol yn y llysoedd sifil neu orchymyn interim, neu orchymyn heb rybudd. Gallai peidio cadw at waharddeb, ymrwymiad ffurfiol neu orchymyn gan y llysoedd olygu bod mewn dirmyg llys, a hynny arwain at ddirwy neu garchar.

Mewn rhai achosion, lle mae'r gyfraith yn caniatáu, byddwn yn derbyn addewidion gwirfoddol oddi wrth droseddwr sy'n cytuno i roi'r gorau i weithgaredd neu i wneud newidiadau i'r gweithgaredd dan sylw. Bydd hynny yn hytrach na'n bod ni'n gwneud cais am waharddeb ffurfiol. Bydd y rhain yn dderbyniol ddim ond pan fydd gennym ni ddigon o hyder y bydd yr hyn sy'n cael ei addo yn digwydd. Rydym ni'n fwy tebygol o dderbyn addewid gwirfoddol os bydd yn cael ei gynnig yn gynnar. Byddwn yn annhebyg o dderbyn addewid anffurfiol os byddwn wedi penderfynu'n barod bod angen am erlyniad yn yr achos hwnnw.

Ar gyfer materion diogelu defnyddwyr, efallai byddwn yn ceisio cael addewidion o dan y Ddeddf Menter. Lle mae defnyddwyr wedi dioddef niwed o ganlyniad i dorri'r ddeddfwriaeth diogelu defnyddwyr mewn rhai ffyrdd, gall y Cyngor hefyd wneud cais am orchymyn o dan y Ddeddf Menter. Bydd hynny er mwyn cael iawndal i ddefnyddwyr sydd wedi dioddef colled, neu i gael cydymffurfiaeth, er mwyn lleihau'r tebygrwydd o dorri'r gyfraith yn y dyfodol neu i ddarparu gwybodaeth i alluogi defnyddwyr i gael mwy o ddewis.

O dan rai amgylchiadau, mae'n ofynnol i swyddogion geisio cael gorchymynion gorfodi ar ôl cyflwyno rhai rhybuddion gorfodi, gan roi'r cyfle i'r llys gadarnhau'r cyfyngiadau a osodwyd gan y rhybudd.

Mae'r Cyngor yn un o "awdurdodau cyfrifol" Partneriaeth Diogelwch Cymunedol Caerffili Saffach. Mae'r Bartneriaeth hon yn gweithredu proses Ymddygiad Gwrthgymdeithasol aml asiantaeth "4 gwaith". Gall partneriaid gyfeirio rhai sy'n gyfrifol am ymddygiad gwrthgymdeithasol at y bartneriaeth hon. Os na fydd yr ymddygiad yn gwella, ac mewn achosion priodol, gall y Cyngor wneud cais ar ran y bartneriaeth i Lys Sirol, neu Lys leuenctid yn achos pobl ifanc, i geisio cael Gwaharddeb Ymddygiad Gwrthgymdeithasol Rhan 1. Ar ôl cael euogfarn o drosedd, gall Gwasanaeth Erllyn y Goron (drwy'r Heddlu), neu'r awdurdod lleol wneud cais am roi Gorchymyn Ymddygiad Troseddol.

Atafaelu Asedau

O dan Ddeddf Enillion Troseddau 2002, gall swyddogion geisio cael Gorchmynion Atafaelu yn erbyn pobl sydd wedi'u cael yn euog o droseddau lle maen nhw wedi gwneud arian o'u troseddau. Pwrpas hyn yw adennill y budd ariannol mae'r troseddwr wedi'i gael oddi wrth eu troseddau, ac annog pobl eraill i beidio troseddu. Bydd achos fel hwn yn mynd ymlaen ddim ond ar ôl cael rhywun yn euog, a bydd yn digwydd yn ôl safon prawf sifil.

Atafaelu a Fforffedu

O dan rai mathau o ddeddfwriaeth, gall swyddogion atafaelu (gymryd) rhai nwyddau, offer neu ddogfennau, os bydd eu hangen fel tystiolaeth mewn achosion llys yn y dyfodol, neu i atal cyflawni troseddau pellach. Wrth atafaelu eitemau, bydd y person sy'n eu colli'n cael derbynneb briodol. O dan rai amgylchiadau bydd cais yn cael ei wneud i Lys Ynadon ar gyfer fforffedu nwyddau. Gellir defnyddio fforffedu ar y cyd gydag atafaelu a / neu erlyn, lle mae angen cael gwared ar nwyddau, gerbydau neu offer er mwyn atal eu defnyddio i achosi trafferth pellach neu rhag iddynt fod ar gael ar werth eto.

Cymryd Meddiant o Anifeiliaid

O dan Ddeddf Lles Anifeiliaid 2006, os bydd milfeddyg yn tystio bod 'anifeiliaid sy'n cael eu diogelu' yn dioddef neu'n debygol o ddioddef os na fydd eu hamgylchiadau'n newid, gallwn ystyried cymryd meddiant ohonynt a gwneud cais am orchmynion ar gyfer ad-dalu'r costau ddigwyddodd a chael gwared arnynt wedyn. Hefyd, gall Ceffylau a Merlod sy'n pori heb ganiatâd, yn crwydro neu efallai wedi cael eu gadael, gael eu cymryd a'u cadw a dod ag achos yn erbyn y perchnogion am y costau cysylltiedig. Os na chaiff y costau eu talu, gall yr awdurdod gadw'r anifeiliaid a chael gwared arnynt yn unol â'r ddeddfwriaeth berthnasol.

Gorchmynion Cyfyngiadau Tybaco

Os bydd troseddwr yn torri'r gyfraith yn barhaus trwy werthu cynnyrch tybaco i bobl ifanc, gallwn gwyno wrth y llys a gwneud cais am orchymyn mangre cyfyngedig neu orchymyn gwerthu cyfyngedig. Effaith y fath orchymyn yw gwahardd gwerthu tybaco yn y fan honno neu gan y person dan sylw, am gyfnod o amser o hyd at un flwyddyn.

Cosbau Ariannol Penodedig

Mae gan yr awdurdod hawl o dan rai mathau o ddeddfwriaeth i osod Cosbau Ariannol Penodedig. Nid yw'r rhain wedi'u bwriadu ar gyfer achosion mwy difrifol o beidio cydymffurfio. Nid dirwyon troseddol yw'r Cosbau Ariannol Penodedig, ac nid ydynt yn ymddangos ar gofnod troseddol yr unigolyn. Nid oes modd defnyddio Cosbau Ariannol Penodedig ar y cyd gydag unrhyw sancsiynau eraill. Bydd ffurf a chynnwys y rhybuddion hyn yn amrywio rhwng gwahanol ddeddfwriaeth, ond yn

gyffredinol yn cynnwys manylion o'r drosedd, swm y gosb, y cyfnod pan na fydd camau cyfreithiol yn digwydd, sut i apelio a lle i dalu. Fel arfer, bydd y ddeddfwriaeth yn caniatáu i'r awdurdod wneud newidiadau i'r rhybuddion hyn neu eu tynnu yn ôl os yw'n briodol gwneud hynny.

Gofynion Dewisol

O dan rai rhannau o'r ddeddfwriaeth, mae gan yr awdurdod y pŵer i osod Cosbau Ariannol Amrywiadwy a Gofynion Dewisol Heb fod yn Ariannol.

Mae disgwyl i awdurdodau gorfodi ystyried pob achos o dorri amodau fesul achos, gyda'r gosb uchaf yn cael ei chadw ar gyfer y troseddwr gwaethaf. Dylai'r union swm sy'n cael ei godi mewn unrhyw achos fod yn deg ac yn gymesur gan adlewyrchu difrifoldeb y toriad ac ystyried a oes gan y troseddwr hanes blaenorol o ddiffyg cydymffurfio.

Bydd y broses sy'n cael ei dilyn ar gyfer diffyg cydymffurfio â [Deddf Diwygio Cyfraith Lesddaliad \(Rhent Tir\) 2022](#) yn cael ei gwneud yn unol â chanllawiau statudol.

<https://www.gov.uk/government/publications/the-leasehold-reform-ground-rent-act-statutory-guidance> a [Deddf Diwygio Cyfraith Lesddaliad \(Rhent Tir\) 2022 - Model Polisi Gorfodi.docx](#)

Cosbau Ariannol Amrwyiadwy - mae modd gosod y rhain hyd at y lefel uchaf sydd yn y ddeddfwriaeth berthnasol.

HYSBYSIAD CYDYMFFURFIO/HYSBYSIAD COSB A HYSBYSIAD CYHOEDDI-

Mae gan yr awdurdod y pŵer i gyhoeddi nifer o hysbysiadau o dan **Reoliadau Effeithlonrwydd Ynni (Eiddo Rhent Preifat) (Cymru a Lloegr) 2015** sy'n nodi'r lefel isaf o effeithlonrwydd ynni ar gyfer eiddo rhent preifat yng Nghymru a Lloegr. Mae swyddogion Diogelu'r Cyhoedd yn gyfrifol am Eiddo Annomestig. Mae modd rhoi rhybuddion i landlordiaid am osod eiddo sy'n is na'r safon ofynnol. Bydd hysbysiad cydymffurfio yn gofyn am wybodaeth lle mae'n ymddangos bod eiddo wedi'i osod yn groes i'r Rheoliadau (neu bod eithriad annilys wedi'i gofrestru mewn perthynas ag ef). Pan fydd yr awdurdod yn fodlon bod eiddo wedi'i osod yn groes i'r Rheoliadau, caiff gyflwyno hysbysiad cosb i'r landlord, sy'n cynnwys cosbau ariannol. Gall yr awdurdod hefyd gyhoeddi manylion y toriad. Caiff y landlord ofyn i'r awdurdod gorfodi adolygu'r hysbysiad cosb ac, os caiff ei gadarnhau ar ôl ei adolygu, caiff y landlord wedyn apelio yn erbyn yr hysbysiad cosb i'r Tribiwnlys Haen Gyntaf. Pan fydd yr awdurdod yn penderfynu gosod cosb ariannol, mae ganddo'r disgrisiwn i benderfynu ar swm y gosb, hyd at yr uchafswm sy'n cael ei bennu yn y Rheoliadau. Mae manylion y cosbau a gafodd eu rhoi wedi'u cynnwys yn Atodiad 3.

Gofynion Dewisol Heb fod yn Ariannol – gofynion i gymryd camau i sicrhau nad yw'r rheolau'n parhau i gael eu torri neu'r torri rheolau'n digwydd dro ar ôl tro. Os bydd yr awdurdod yn dewis gosod Gofynion Dewisol Heb fod yn Ariannol, bydd yn dangos yn eglur pa gamau dylid eu cymryd ac yn ystod pa gyfnod o amser

mae'n rhaid eu cwblhau. Bydd methu cydymffurfio gyda'r gofynion yn debygol o arwain at gosb ariannol.

Gall yr Awdurdod ddefnyddio cyfuniad o Gosbau Ariannol Amrywiadwy a Gofynion Dewisol Heb fod yn Ariannol.

Rhybuddiad Syml

Mae defnyddio Rhybuddiad Syml yn cynnig dewis arall yn hytrach nag erlyn, a gall gael ei ystyried yn ystod penderfynu ar erlyn. Mae rhybuddiad syml yn golygu cyfaddef bod yn euog ond nid yw'n ddedfryd o unrhyw fath, nac ychwaith yn gollfarn droseddol. Cyn rhoi Rhybuddiad Syml, rhaid bod yn ateb yr amodau a ganlyn:

- Rhaid bod tystiolaeth o euogrwydd sy'n ddigon fel bod siawns rhesymol o gael yn euog
- Rhaid i'r troseddwr ddeall pwysigrwydd y rhybuddiad a chydsynio iddo
- Rhaid i'r troseddwr gyfaddef cyflawni'r drosedd
- Rhaid i'r troseddwr fod dros 18 mlwydd oed

Mae rhybuddiad syml yn fater difrifol, fydd yn cael ei gofnodi ac yn dylanwadu ar unrhyw benderfyniad yn y dyfodol i gymryd camau gorfodi os bydd y busnes neu berson yn troseddu eto. Gall rhybuddiad syml gael ei godi fel mater yn y llys, ac felly gall ddylanwadu ar ba mor ddifrifol fydd dedfryd osodir gan y llys. Os bydd troseddwr yn gwrthod derbyn rhybuddiad, bydd hynny'n fater perthnasol wrth benderfynu a ddylai troseddwr wedyn gael eu herlyn am y drosedd honno. Gallai fod canlyniadau i'r unigolyn os bydd yn derbyn rhybuddiad syml ac wedyn yn ymgeisio am rai mathau o gyflogaeth.

Mae Deddf Cyfiawnder Troseddol a'r Llysoedd 2015 yn gosod cyfyngiadau statudol ar ddefnyddio Rhybuddiadau Syml. O dan y ddeddfwriaeth hon, mae Rhybuddiadau Syml wedi'u cyfyngu i ddim ond ar gyfer troseddau ditiol-yn-unig, rhai troseddau neillffordd penodol ac ar gyfer troseddau eraill lle cafwyd y troseddwr yn euog neu y cafodd rhybuddiad am drosedd debyg o fewn y ddwy flynedd cyn cyflawni'r drosedd. Mae hyn oll heblaw am pan, ym mhob achos, y penderfynir bod amgylchiadau eithriadol yn bodoli.

O dan Ddeddf Cyfiawnder Troseddol a'r Llysoedd 2015 caiff y Cyngor benderfynu bod amgylchiadau eithriadol yn bodoli sy'n cyfiawnhau rhybuddiad syml. Ond yr unig dro y caiff wneud hynny yw pan fydd yn fodlon, pe cai'r troseddwr eu dedfrydu'n euog o'r drosedd, y byddai'r llys yn annhebyg o osod dedfryd o garchar yn syth neu ddedfryd o garchar ataliedig neu orchymyn cymunedol lefel uchel. Ymhellach, wrth asesu a yw'r fath amgylchiadau eithriadol yn bodoli, rhaid cymryd i ystyriaeth y ffactorau a ganlyn, ac nid yw hon o anghenraid yn rhestr gyflawn: a) pa mor feius yw'r troseddwr; b) unrhyw niwed achoswyd gan y drosedd; c) unrhyw ffactorau sy'n gwaethygu neu'n lliniaru; d) hanes blaenorol y troseddwr; e) cyfiawnder cyffredinol yr achos ac a yw'r amgylchiadau'n cyfiawnhau delio gydag ef trwy erlyn ac f) yr amrediad o ddedfrydau sy'n briodol i ffeithiau'r achos. Rhaid i swyddogion drin trosedd a ddigwyddodd yn gynharach fel un sy'n debyg i'r

drosedd bresennol os oedd o'r un disgrifiad neu'n debyg o ran natur e.e. bod y ddwy'n golygu anonestrydd.

Os bydd yr holl ofynion uchod yn cael eu hateb, rhaid i'r uwch swyddog ystyried a yw difrifoldeb y drosedd yn ei gwneud yn briodol delio gyda hi trwy Rybuddiad Syml ac a yw Rhybuddiad yn debygol o fod yn effeithiol o dan yr amgylchiadau. Yn gyffredinol, y mwy difrifol y drosedd y mwy tebygol y bydd angen erlyn. Dylai swyddogion ystyried unrhyw ffactorau lliniaru wrth bwysleisio ba mor ddifrifol yw hi, a hefyd ystyried a yw'r canllawiau dedfrydu'n dangos ei bod yn debygol y bydd dedfryd o garchar neu orchymyn cymunedol lefel uchel. Gall yr uwch swyddog ddod i'r casgliad nad yw er budd y cyhoedd i erlyn y troseddwr ar unwaith.

Erllyn

Lle mae'r amgylchiadau'n cyfiawnhau hynny, ac y credir bod y gweithredu arall a restrir uchod yn amhriodol, gallai hynny wedyn arwain at erlyniad. Fel gyda'r dulliau eraill cyn hyn o orfodi, wrth benderfynu beth i'w wneud bydd nifer o ffactorau'n cael eu hystyried, yn cynnwys:

- Natur a difrifoldeb y drosedd
- Hanes blaenorol y troseddwr
- Unrhyw amddiffyniad statudol sydd ar gael
- Gweithredu a ddigwyddodd er mwyn atal rhag digwydd eto
- Unrhyw eglurhad a gynigiwyd ac, os yw'r gyfraith yn caniatáu, amgylchiadau ac agwedd y troseddwr
- Pa ffordd o weithredu fyddai orau er budd y cyhoedd
- Pa mor debygol yw y ceir y diffynnydd yn euog

Swyddog priodol gydag awdurdod i wneud hynny fydd yn penderfynu i erlyn, neu unrhyw weithredu ffurfiol arall, a bydd yn cymryd i ystyriaeth:

- Y polisi hwn
- 'Cod ar gyfer Erlynwyr y Goron' cyfredol Gwasanaeth Erllyn y Goron
[The CPS: The Code for Crown Prosecutors](#)
- Unrhyw ofynion statudol
- Ystyriaeth o bob cod ymarfer perthnasol arall

Mae gan y Cod ar gyfer Erlynwyr y Goron ddau brif brawf mae'n rhaid eu hateb;

Prawf Tystiolaeth – A oes digon o dystiolaeth i roi tebygolrwydd ymarferol o ddedfrydu'n euog?

Prawf Budd y Cyhoedd – A yw er budd y cyhoedd i gymryd camau gweithredu?

Os bydd penderfyniad i erlyn, lle mae'r gyfraith yn caniatáu byddwn bob tro'n ceisio adennill costau'r ymchwiliadau a'r gweithredu cyfreithiol.

Os cyflawnwyd y drosedd gan gorfforaeth, lle mae'r gyfraith yn caniatáu, byddwn yn ystyried erlyn cyfarwyddwyr neu reolwyr neu swyddogion eraill o'r cwmni os achoswyd y drosedd gan esgeulustod, caniatâd neu gydymddwyn gan y fath berson. O dan y fath amgylchiadau, byddwn yn gweithredu yn erbyn yr un mwyaf priodol, er enghraifft y cwmni, y cyfarwyddwr neu'r ddau.

Gorchmynion a osodir gan y llysoedd, sy'n ategol i'r erlyniad

Ar ddiwedd erlyniad llwyddiannus byddwn yn gwneud cais am orchmynion llys ategol ym mhob achos priodol. Mae rhestr isod o rai o'r gorchmynion ategol y gall llys eu gwneud ar ôl barnu'n euog:

- Gorchmynion Ymddygiad Troseddol;
- Gwaharddiad gyrru;
- Gwaharddiad o gyfarwyddwyr;
- Gorchmynion digolledu;
- Gorchmynion fforffedu;
- Gorchmynion atafaelu Deddf Enillion Troseddau;
- Gorchmynion cadw arian parod Deddf Enillion Troseddau;

Cyhuddo pobl sydd dan amheuaeth

Gall fod amgylchiadau pan fydd yr heddlu wedi arestio rhywun sydd dan amheuaeth ond mai'r awdurdod fydd yn ymchwilio i'r troseddau. Ar ôl cyfweiliad yng ngorsaf yr heddlu, gallai fod yn briodol i gyhuddo'r troseddwr ac wedyn eu rhoi ar fechnïaeth i lys priodol ar gyfer y troseddau, yn hytrach nag adrodd am yr un sy'n cael eu hamau. Trwy wneud hynny bydd modd cyflwyno gwysion ymhellach ymlaen. Bydd uwch swyddog yn gwneud y profion tystiolaeth a budd y cyhoedd, ac os yn fodlon gyda hynny yn cyfarwyddo swyddog sydd wedi'u hawdurdodi i gyhuddo'r un dan amheuaeth, mewn gorsaf heddlu, o fod wedi cyflawni'r drosedd / troseddau.

Cronfa ddata gwybodaeth sancsiynau

Mae gan y Safonau Masnach Cenedlaethol gyfrifoldeb am y Gronfa Ddata Gwybodaeth Sancsiynau sy'n cael ei chynnal gan y Rhwydwaith Gwrth-Dwyll Cenedlaethol. Mae'r Gronfa Ddata Gwybodaeth Sancsiynau yn cyflawni'r diben deul o fod yn storfa ar gyfer yr holl ddata tor-cyfraith sifil a throeddol o ran Safonau Masnach, yn ogystal â darparu'r mecanwaith cydnabyddedig ar gyfer Awdurdodau Gorfodi a sefydliadau i fodloni eu dyletswydd statudol i hysbysu'r Awdurdod Defnyddwyr a Marchnadoedd o gamau gweithredu sydd ar y gorwel a'u canlyniadau. Mae Awdurdodau Lleol a'r sefydliadau a restrir yn Rhan 8 o Ddeddf Menter 2002 yn defnyddio Cronfa Ddata Gwybodaeth Sancsiynau i wneud hysbysiadau ar gyfer camau gorfodi gan gynnwys rhybuddion, gorchmynion gorfodi ac erlyniadau a gymerwyd o dan unrhyw ddeddfwriaeth a orfodwyd. Mae'n ofynnol i awdurdodau a sefydliadau a enwir hysbysu'r Awdurdod Defnyddwyr a Marchnadoedd o gamau a fwriedir ac a gwblhawyd mewn perthynas â darnau penodedig o ddeddfwriaeth ar gyfer gorfodi Sifil a Throseddol.

Rhybuddion Diogelwch Bwyd / Safonau Bwyd

Os bydd methiant i gydymffurfio gyda gofynion Diogelwch Bwyd / Safonau Bwyd, **efallai byddai'n briodol** defnyddio Rhybudd Gwella Hylendid mewn unrhyw un o'r amgylchiadau a ganlyn, neu gyfuniad ohonynt:

- Lle nad oes perygl ar fin digwydd i iechyd;
- Lle mae hanes o beidio cydymffurfio ac o dorri'r rheoliadau safonau / hylendid bwyd;
- Lle mae gan swyddog awdurdodedig reswm i gredu efallai na fyddai gweithredu anffurfiol yn llwyddo;
- Lle mae gweithredu ffurfiol yn gymesur ar gyfer y risg i iechyd y cyhoedd;

Ni fyddai'n briodol defnyddio rhybudd o dan yr amgylchiadau a ganlyn:

- Lle gallai'r torri rheolau barhau i ddigwydd, ac na fyddai rhybudd ddim ond yn dod â gwelliant ar un adeg mewn amser;
- Mewn sefyllfaoedd dros dro, ac y credir bod angen gweithredu ar fyrder i orfodi, er enghraifft gŵyl undydd neu ddigwyddiad chwaraeon.

O dan rai amgylchiadau, yn ogystal â chyflwyno Rhybudd a lle mae sancsiynau troseddol ar gael, gallai fod yn briodol i'r Awdurdod fod yn erlyn.

RHYBUDDION A GORCHMYNION GWAHARDD BRYD HYLENDID

Bydd Rhybudd Gwahardd Brys Hylendid yn cael ei gyflwyno i weithredwr busnes bwyd lle mae risg agos o anaf i iechyd.

Mae'r amgylchiadau o risg i iechyd lle gallai fod yn briodol gosod gwaharddiad ar fangre yn cynnwys y rhain:

- Presenoldeb llygod mawr, llygod bach, chwilog duon, adar neu bla eraill, sy'n ddigon difrifol i arwain at halogi bwyd mewn gwirionedd neu fod risg sylweddol o halogi bwyd;
- Adeiladwaith mewn cyflwr gwael iawn ac offer a / neu safonau cynnal neu lanhau arferol gwael iawn a / neu sbwriel, baw neu bethau estron wedi casglu'n ddifrifol, gan arwain at halogi bwyd mewn gwirionedd neu fod risg sylweddol o halogi bwyd;

- Diffygion draeniad neu lifogydd yn y sefydliad, sy'n ddigon difrifol i arwain at halogi bwyd mewn gwirionedd neu fod risg sylweddol o halogi bwyd;
- Mangre neu arferion sy'n mynd yn ddifrifol groes i gyfraith bwyd ac sydd wedi bod mewn digwyddiad o wenwyn bwyd neu wedi'u cysylltu gyda'r fath ddigwyddiad;
- Unrhyw gyfuniad o'r uchod, neu effaith cronol torri'r rheolau sydd, wrth eu cymryd gyda'i gilydd, yn golygu risg o berygl i iechyd;
- Amgylchiadau o risg i iechyd lle gallai fod yn briodol gosod gwaharddiad ar offer;
- Defnyddio offer diffygiol e.e. pasteureiddiwr nad yw'n gallu cyrraedd y tymheredd angenrheidiol i basteureiddio;
- Defnyddio offer i brosesu bwyd risg uchel nad yw wedi cael ei lanhau neu ei ddiheintio'n ddigonol neu sydd wedi'i halogi'n eithafol ac nad oes modd ei lanhau'n ddigonol erbyn hynny;
- Defnyddio cyfleusterau storio neu gerbydau cludo ar gyfer cynnyrch sylfaenol lle nad yw'r cyfleusterau storio neu gerbydau cludo wedi cael eu glanhau neu eu diheintio'n ddigonol;
- Defnydd deuol o offer cymhleth, e.e. pacwyr gwactod, offer tafellu a chynhyrchu briwgig, ar gyfer bwydydd amrwd a bwydydd sy'n barod i'w bwyta.

Amgylchiadau o risg i iechyd lle gallai fod yn briodol i wahardd proses:

- Risg difrifol o groes halogi;
- Methu cyrraedd tymereddau prosesu digon uchel;
- Gweithredu tu allan i feini prawf rheoli hollbwysig, er enghraifft pH anghywir mewn cynnyrch allai ganiatáu i *Glostridium botulinum* gynyddu;
- Defnyddio proses ar gyfer cynnyrch mae'n amhriodol iddo.

GWEITHDREFNAU GWAHARDDIAD BRYD (O DAN Y DDEDDF DIOGELWCH BWYD)

Bydd gweithdrefnau gwahardd bryd yn cael eu defnyddio os bydd gan swyddog awdurdodedig dystiolaeth o risg agos o anaf i iechyd.

Peryglon ar fin digwydd i iechyd lle gallai fod yn briodol defnyddio'r Gweithdrefnau Gwaharddiad Brys:

- Proses neu driniaeth sy'n dod â chemegyn teratogenig (sef un sy'n gwneud difrod i ffetws sy'n datblygu yn y groth) i mewn i fwyd, allai achosi anaf yn y ffetws sy'n datblygu, ond na fydd y difrod yn amlwg tan adeg geni'r plentyn.
- Proses neu driniaeth sy'n dod â chemegyn genotocsig (sef un sy'n difrodi genynnau neu gromosomau) i mewn i fwyd, ac effeithiau hynny efallai ddim yn dod yn amlwg hyd nes bydd y plentyn yr effeithir arnynt yn datblygu tiwmor malaen ar ryw adeg yn y dyfodol.

RHYBUDDION GWEITHREDU ADFEROL

Gellir cyflwyno rhybuddion gweithredu adferol mewn unrhyw sefydliad bwyd lle mae gofynion y Rheoliadau Hylendid yn cael eu torri neu fod archwiliad yn cael ei rwystro. Rhaid i'r gweithredu sy'n digwydd fod yn gymesur i'r risg i iechyd y cyhoedd a bod angen gweithredu ar unwaith i sicrhau diogelwch bwyd.

Mae'r amgylchiadau sy'n gallu arwain at gyflwyno Rhybudd Gweithredu Adferol mewn perthynas â sefydliad yn cynnwys:

- Unrhyw offer neu ran o'r sefydliad yn methu cydymffurfio gyda gofynion y rheoliadau hylendid bwyd;
- Materion croes halogi;
- Yr angen i osod amodau ar neu wahardd cyflawni unrhyw broses sy'n groes i ofynion y rheoliadau neu'n rhwystro archwiliad iechyd digonol yn unol â'r rheoliadau;
- Lle mae cyfradd gweithredu'r busnes yn niweidiol i'w allu i gydymffurfio â'r rheoliadau;

Amgylchiadau pan na ddylid defnyddio Rhybudd Gweithredu Adferol:

- Ni ddylid defnyddio Rhybudd Gweithredu Adferol i wahardd gweithrediad sefydliad cyfan, yn yr un ffordd ag y gellir defnyddio Rhybudd Gwahardd Brys Hylendid.
- Ni ddylid cyflwyno Rhybudd Gweithredu Adferol lle mae swyddog yn fodlon bod risg ar fin digwydd o anaf i iechyd; mewn achosion o'r fath dylid cyflwyno Rhybudd Gwahardd Brys Hylendid.
- Ni ddylid cyflwyno Rhybudd Gweithredu Adferol fel dewis arall yn lle atal cymeradwyaeth sefydliad sydd wedi'i gymeradwyo o dan Reoliad

853/2004. Rhaid i'r atal cymeradwyaeth ddigwydd yn unol ag Erthygl 31 o Reoliad 882/2004.

Mae amgylchiadau sy'n gallu arwain at gyflwyno Rhybudd Cadw yn cynnwys:

Lle mae arwyddion neu amheuon bod bwyd mewn sefydliad yn anniogel ac felly bod angen archwilio, yn cynnwys cymryd samplau.

Mangreoedd Cymeradwy

Lle bynnag bo modd, bydd swyddogion yn ceisio ateb sefyllfa o beidio cydymffurfio mewn sefydliadau cymeradwy trwy ddefnyddio ffordd raddol o orfodi.

Gall swyddogion gyflwyno Rhybudd Gweithredu Adferol os bydd torri yn digwydd o unrhyw rai o ofynion y Rheoliadau Hylendid, fel sydd wedi'u diffinio gan Reoliad 9 Rheoliadau Hylendid Bwyd (Cymru) 2006 neu os bydd ymyriad o dan y Rheoliadau hynny'n cael ei rwystro. Yn fwy penodol, gellir defnyddio Rhybudd Gweithredu Adferol ar gyfer: gwahardd defnyddio unrhyw offer neu unrhyw ran o'r sefydliad; gosod amodau ar unrhyw broses neu ei gwahardd; ac mae hefyd yn caniatáu ar gyfer lleihau cyfradd weithredu neu atal y gweithredu'n gyfan gwbl.

Mae'r amgylchiadau allai arwain at gyflwyno Rhybudd Gweithredu Adferol yn cynnwys:

- unrhyw offer neu ran o sefydliad yn methu cydymffurfio gyda gofynion y "Rheoliadau Hylendid" fel sydd wedi'u diffinio gan Reoliad 9 Rheoliadau Hylendid Bwyd (Cymru) 2006;
- yr angen i osod amodau ar neu wahardd cyflawni unrhyw broses sy'n torri gofynion y Rheoliadau neu'n amharu ar archwilio digonol yn unol â'r Rheoliadau; a hefyd
- lle mae cyfradd weithredu'r busnes yn niweidiol i'w allu i gydymffurfio â'r Rheoliadau.

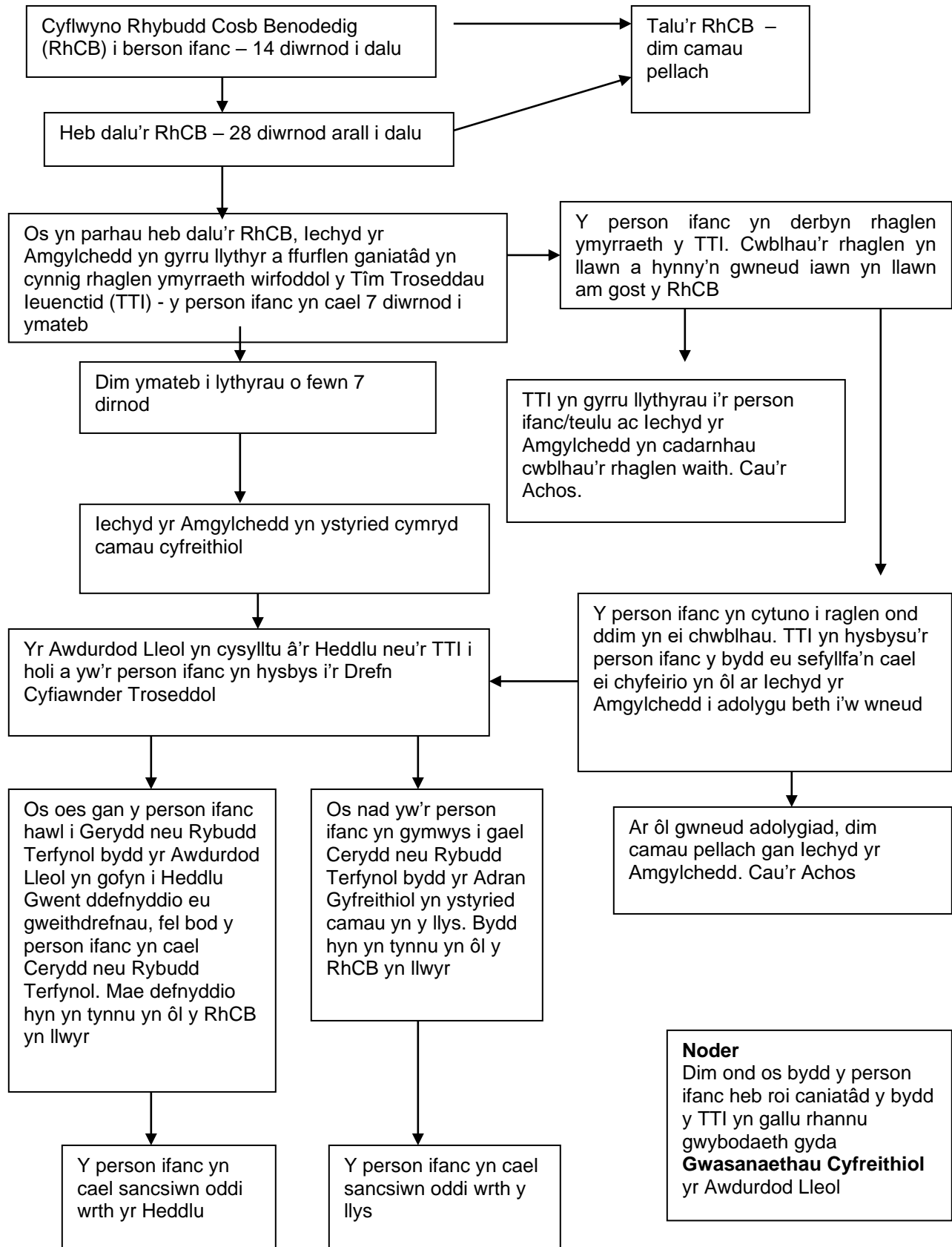
Tynnu Cymeradwyaeth yn Ôl / Atal Cymeradwyaeth - cyffredinol

Gall ddigwydd bod diffygion difrifol i'w gweld neu fod rhaid atal cynhyrchu mewn sefydliad dro ar ôl tro ac nad yw gweithredwr y busnes bwyd yn gallu darparu sicrwydd digonol o ran cynhyrchu yn y dyfodol. Os hynny, bydd y swyddog yn dechrau gweithredu gweithdrefnau i dynnu yn ôl gymeradwyaeth y sefydliad. Fodd bynnag, gall yr awdurdod atal cymeradwyaeth y sefydliad dros dro os bydd y gweithredwr busnes bwyd yn rhoi sicrwydd y bydd yn ateb diffygion o fewn amser rhesymol.

Mae'r Asiantaeth Safonau Bwyd wedi datblygu diffiniadau gweithredol ar gyfer "diffygion difrifol", fel sydd i'w gweld isod:-

- risg gwirioneddol neu risg posibl i iechyd y cyhoedd
- diffyg mawr mewn adeiladwaith
- gwaith cynnal gwael yn atal glanhau effeithiol
- halogi cynhyrchion
- methu rheoli halogiad oddi wrth unrhyw ffynhonnell
- cynnyrch sydd i'w weld wedi'i halogi a gweithredwr y busnes bwyd ddim yn cymryd camau i drin hynny
- cynhyrchion o wahanol gategorïau risg wedi'u gwahanu'n annigonol
- rheolaeth annigonol ar dymheredd
- presenoldeb difrifol o gnofilod
- cyflenwad annigonol o ddŵr sy'n addas i'w yfed
- agwedd ac ymrwymiad gwael gan reolwyr
- system diogelwch bwyd ar sail HACCP yn annigonol neu'r drefn arferion hylendid yn annigonol (hanfodol)
- methiant rheolyddion ar sail HACCP

Proses Rhybudd Cosb Benodedig



Rheoliadau Effeithlonrwydd Ynni (Eiddo Rhent Preifat) (Cymru a Lloegr) 2015

Eiddo Annomestig - Canllawiau ar gyfer pennu lefel cosb ariannol.

Mae'r Atodiad hwn yn sicrhau bod y gosb yn gymesur ac yn adlewyrchu difrifoldeb y Drosedd. Bydd incwm a hanes y troseddwr yn cael eu hystyried ym mhob achos. Felly, gan fod lefel uchaf y gosb yn amrywio yn ddibynnol ar yr amodau a gafodd eu torri o dan y Rheoliadau, bydd unrhyw gosb yn gymesur ag amgylchiadau unrhyw achos unigol.

Rheoliad Cosbau Ariannol ar gyfer Eiddo Annomestig 41

Pan fydd yr Awdurdod Lleol yn penderfynu gosod cosb ariannol, mae ganddo'r disgresiwn i benderfynu ar swm y gosb, hyd at yr uchafswm sy'n cael ei bennu yn y Rheoliadau. Mae uchafswm y cosbau fel a ganlyn:

- (a) Pan fydd y landlord wedi gosod eiddo is-safonol sy'n torri'r Rheoliadau am gyfnod o lai na 3 mis, caiff yr Awdurdod Lleol osod cosb ariannol o hyd at £5,000 neu 10% o werth ardrethol yr eiddo (pa bynnag un sydd fwyaf, ond heb fod yn uwch na £50,000) ac fe gaiff osod y gosb cyhoeddi.
- (b) Pan fydd y landlord wedi gosod eiddo is-safonol sy'n torri'r rheoliadau am 3 mis neu fwy, caiff yr Awdurdod Lleol osod cosb ariannol o hyd at £10,000 neu 20% o werth ardrethol yr eiddo (pa bynnag un sydd fwyaf, ond heb fod yn uwch na £150,000) ac fe gaiff osod y gosb cyhoeddi.
- (c) Pan fydd y landlord wedi cofrestru gwybodaeth anwir neu gamarweiniol ar Gofrestr Eithriadau'r Sector Rhentu Preifat, caiff yr Awdurdod Lleol osod cosb ariannol o hyd at £5,000 ac fe gaiff osod y gosb cyhoeddi.
- (d) Pan fydd y landlord wedi methu â chydymffurfio â hysbysiad cydymffurfio, caiff yr Awdurdod Lleol osod cosb ariannol o hyd at £5,000 ac fe gaiff osod y gosb cyhoeddi.

Yr egwyddor bwysicaf yw bod y gosb gyffredinol yn gyfiawn ac yn gymesur.