



**VAWDASV**

Violence Against Women, Domestic Abuse and Sexual Violence  
Trais Yn Erbyn Menywod, Cham-drin Domestig a Thrais Rhywiol

# **Strategaeth Ranbarthol Gwent ar gyfer Trais yn erbyn Menywod, Cam- drin Domestig a Thrais Rhywiol 2018- 2023**

## **CYNNWYS**

1. Rhagair
2. Cyflwyniad: Cyd-destun Polisi a Deddfwriaethol
3. Bwrdd Partneriaeth VAWDASV Gwent a'i Weledigaeth
4. Y Ddarpariaeth Bresennol yn y Rhanbarth
5. Asesiad o Anghenion
6. Goroeswyr fel Arbenigwyr
7. Canfyddiadau Ymgysylltu
8. Sut y byddwn yn gweithredu gyda'n gilydd i fynd i'r afael â VAWDASV: Ein Blaenoriaethau Strategol
9. Sut y byddwn yn monitro ein cynnydd: Ein Cynllun Cyflawni Strategol
10. Atodiadau
  - Atodiad 1 – Deall yr Iaith a Ddefnyddir
  - Atodiad 2 – Allbynnau'r Ymgynghoriad: Goroeswyr fel Arbenigwyr – *Ar gael ar gais*
  - Atodiad 3 – Asesiad o Anghenion Gwent – *Ar gael ar gais*
  - Atodiad 4 – Data Gwent – Dadansoddiad Strategol Blynyddol – *Ar gael ar gais*
  - Atodiad 5 – Cynllun Cyflawni Strategol Blynyddol – *Ar gael ar gais*

## 1. **RHAGAIR**

Mae trais yn erbyn menywod, cam-drin domestig a thrais rhywiol yn achosion sylfaenol o ymyrryd â hawliau dynol, ac yn un o ganlyniadau anghydraddoldeb rhwng dioddefwyr a chyflawnwyr, lle y defnyddir pŵer a rheolaeth mewn ffordd sy'n niweidio bywydau, dyfodol dioddefwyr a dyfodol pobl o amgylch y rhai y cyflawnir y troseddau yn eu herbyn. Bob blwyddyn mae bywydau'n cael eu niweidio'n ddiangen yng Nghymru. Mae pob math o drais a chamdriniaeth yn annerbyniol. Mae unrhyw un sy'n profi trais yn erbyn menywod, cam-drin domestig a thrais rhywiol yn haeddu cael ymateb effeithiol ac amserol gan bob un o'r gwasanaethau cyhoeddus.

Mae deddfiad Deddf Trais yn erbyn Menywod, Cam-drin Domestig a Thrais Rhywiol (Cymru) 2015 (VAWDASV) yn ei gwneud yn ofynnol i'r sector cyhoeddus yng Nghymru weithio gyda'i gilydd mewn ffordd gyson a chydlynus i wella'r canlyniadau i unigolion a'u teuluoedd sy'n destun VAWDASV. Mae'r Ddeddf yn sefyll ochr yn ochr â Deddf Llesiant Cenedlaethau'r Dyfodol (Cymru) 2015 sy'n ei gwneud yn ofynnol i gyrff cyhoeddus feddwl am ba weithredoedd a gweithgareddau sydd eu hangen i wella llesiant y genhedlaeth bresennol a chenedlaethau'r dyfodol. Mae cydweithio, gweithgarwch atal, cynnwys unigolion, a gwelliannau cynyddrannol hirdymor yn y gwasanaethau a ddarperir yn mynd fel edau drwy'r holl dirwedd ddeddfwriaethol.

Mae'n bleser gan Fwrdd Partneriaeth Trais yn erbyn Menywod, Cam-drin Domestig a Thrais Rhywiol Gwent (Y Bwrdd Partneriaeth) gyhoeddi cyd-strategaeth gyntaf y rhanbarth i fynd i'r afael â VAWDASV drwy gefnogi dioddefwyr a goroeswyr, mynd i'r afael â chyflawnwyr, gan sicrhau bod gweithwyr proffesiynol yn meddu ar yr adnoddau a'r wybodaeth i weithredu, codi ymwybyddiaeth o VAWDASV a'r cymorth sydd ar gael, a helpu plant a phobl ifanc i ddeall anghydraddoldeb mewn cydberthnasau a bod ymddygiad camdriniol bob amser yn amhriodol.

Mae'r strategaeth hon yn cyfrannu at y strategaeth genedlaethol (Strategaeth Genedlaethol ar Drais yn erbyn Menywod, Cam-drin Domestig a Thrais Rhywiol – 2016 – 2021)<sup>1</sup> a bydd yn adlewyrchu chwe amcan y strategaeth genedlaethol. Mae'r Bwrdd Partneriaeth wedi penderfynu y bydd yn mabwysiadu amcanion y strategaeth genedlaethol fel eu Blaenoriaethau Strategol cyffredin. Bydd yn mynd ati i roi arweiniad a chyfeiriad a fydd yn hyrwyddo cysondeb ac arfer gorau o ran sut y blaenoriaethir ac eir i'r afael â thrais yn erbyn menywod, cam-drin domestig a thrais rhywiol ledled y rhanbarth.

Mae rhanbarth De-ddwyrain Cymru, sef Gwent i bob golwg, yn cynnwys pum ardal awdurdod lleol: Blaenau Gwent, Caerffili, Casnewydd, Torfaen a Sir Fynwy. Mae'n rhannu'r un ffiniau â Bwrdd Iechyd Prifysgol Aneurin Bevan a Heddlu Gwent, sy'n fanteisiol.

Mae gan Went hanes o waith partneriaeth cryf ac fel y rhanbarth peilot cyntaf yng Nghymru ar gyfer cydgysylltu gwasanaethau VAWDASV yn strategol mae gwaith pwysig yn mynd rhagddo o dan y fframwaith deddfwriaethol newydd. Gyda'i statws 'braenaru' mae Gwent wedi cael llawer o gyfleoedd i arloesi mewn ffyrdd newydd o weithio ac rydym yn falch o fod yn datblygu'r

---

<sup>1</sup> <http://gov.wales/docs/dsilg/publications/commsafety/161104-national-strategy-cy.pdf>

strategaeth ranbarthol hon cyn ardaloedd eraill ac, wrth wneud hynny, yn helpu i lywio canllawiau cenedlaethol.

Mae aelodau'r Bwrdd Partneriaeth yn cynnwys yr aelodau craidd sydd eu hangen i roi ymateb cydlynus i VAWDASV<sup>2</sup>. Ein nod yw cydweithio mewn partneriaeth er mwyn sicrhau'r ymateb mwyaf effeithlon ac effeithiol i atal y niwed difrifol a achosir gan fathau o gam-drin o'r fath.

Nid yw pobl yn profi trais yn erbyn menywod, cam-drin domestig na thrais rhywiol mewn gwactod ac ni all gwasanaethau, na chymdeithas yn fwy cyffredinol, ychwaith fynd i'r afael â phroblemau o'r fath ar wahân i'w gilydd. Gyda ffocws cryf ar systemau atal, diogelu a chefnogi byddwn yn anelu at weithio gyda goroeswyr er mwyn sicrhau y caiff y cynllun strategol hwn ei gyflwyno mewn ffordd ystyrlon. Mae angen i ni ddangos arweinyddiaeth gref ac atebolrwydd er mwyn sicrhau bod y blaenoriaethau a nodwyd yn cael eu troi'n weithredoedd a all wneud gwahaniaeth gwirioneddol i les a diogelwch pobl sy'n byw yng Ngwent, nawr ac yn y dyfodol.

Mae'r Bwrdd Partneriaeth yn anelu at arwain y ffordd yng Nghymru, a'n gweledigaeth ar y cyd yw bod goroeswyr, eu plant a'u teulu ehangach yn gwybod sut a ble i gael y cymorth sydd ei angen arnynt, ein bod yn rhoi'r cymorth hwnnw, a'n bod yn gweithio tuag at gymdeithas lle na chaiff unrhyw fath o drais yn erbyn menywod, cam-drin domestig na thrais rhywiol ei oddef.

## **Bwrdd Partneriaeth Trais yn Erbyn Menywod, Cam-drin Domestig a Thrais Rhywiol Gwent**

---

<sup>2</sup> Mae'r Bwrdd Partneriaeth yn cynnwys: y pum awdurdod lleol, Heddlu Gwent, a Swyddfa Comisiynydd yr Heddlu a Throseddau, Bwrdd Iechyd Prifysgol Aneurin Bevan, Ymddiriedolaeth Gwasanaeth Ambiwylans Cymru, Gwasanaethau Prawf, Landlordiaid Cymdeithasol Cofrestredig, Pwyllgor Cydweithredol Rhanbarthol Cefnogi Pobl, y Gwasanaeth Tân ac Achub, Byrddau Diogelu Oedolion a Phlant Gwent, partneriaid sector arbenigol VAWDASV a sefydliadau yn y sector gwirfoddol.

## **2. CYFLWYNIAD: CYD-DESTUN POLISI A DEDDFWRIAETHOL**

Yng Nghymru, y DU ac yn rhyngwladol, ystyrir bod trais yn erbyn menywod, cam-drin domestig a thrais rhywiol yn ymyrryd â hawliau dynol ac yn un o achosion a chanlyniadau anghydraddoldeb rhwng menywod a dynion. Mae'n digwydd i fenywod am mai menywod ydynt, ac effeithir ar fenywod yn anghymesur gan fathau penodol o drais.

Er ei bod yn bwysig bod y strategaeth hon yn cydnabod ac yn cyfleu profiad anghymesur menywod a merched nid yw hyn yn gwadu, mewn unrhyw ffordd, achosion o drais a cham-drin sydd wedi'u hanelu at ddynion a bechgyn, nac achosion o drais a cham-drin a gyflawnir gan fenywod. Mae'r strategaeth hon yn cydnabod y gall unrhyw un (menywod, dynion, plant a phobl ifanc) profi cam-drin domestig, trais ac ymosodiadau rhywiol, cam-drin rhywiol, priodas dan orfod, cam-drin plant yn rhywiol, stelcian ac aflonyddu, aflonyddu a chamfanteisio rhywiol neu y gallant effeithio arnynt. Gall hyn ddigwydd mewn unrhyw berthynas waeth beth fo rhyw, oedran, ethnigrwydd, rhyw, rhywedd, anabledd, crefydd neu gred, incwm, daearyddiaeth neu ffordd o fyw y rhai dan sylw. Bydd gan nifer sylweddol o'r rhai sy'n cael profiad o VAWDASV un 'nodwedd warchoddedig' neu fwy o dan Ddeddf Cydraddoldeb 2010<sup>3</sup> a byddant yn wynebu peryglon ychwanegol a mwy o rwystrau i gymorth. Mae'r strategaeth hon yn anelu at fynd i'r afael â phob math o VAWDASV.

Ar lefel fyd-eang, Ewropeaidd a chenedlaethol mae deddfwriaeth a pholisi yn cydnabod bod trais yn erbyn menywod, cam-drin domestig a thrais rhywiol yn gweithredu fel ffordd o reoli cymdeithasol sy'n cynnal cydberthnasau pŵer anghydradd rhwng menywod a dynion ac sy'n atgyfnerthu statws israddol menywod. Ceir cysylltiad eglur rhyngddo a gwahaniaethu systematig yn erbyn menywod a merched. Gall methiant i gysylltu'r mathau gwahanol o drais a brofir gan fenywod a merched, a'u cysylltiad eglur â sefyllfa anghydradd menywod a merched mewn cymdeithas, lesteirio effeithiolrwydd ymyriadau a gwaith atal. Mae'n bwysig cydnabod hefyd bod grwpiau gwahanol o fenywod yn profi anghydraddoldebau lluosog a all dorri ar draws ei gilydd mewn ffyrdd sy'n arwain at fwy o ymyleiddio.

Mae trais yn erbyn menywod, cam-drin domestig a thrais rhywiol yn cynnwys y mathau canlynol o droseddau:

- Trais rhywiol
- Cam-drin domestig
- Aflonyddu rhywiol a stelcian
- Masnachu pobl a/neu gamfanteisio'n rhywiol arnynt

---

<sup>3</sup> <http://www.legislation.gov.uk/ukpga/2010/15/contents>

- Anffurfio organau cenhedlu benywod
- Priodas dan orfod
- Trais a throseddau ar sail 'anrhydedd' fel y'i gelwir

Mae i drais yn erbyn menywod, cam-drin domestig a thrais rhywiol oblygiadau pellgyrhaeddol i deuluoedd, plant, cymunedau a chymdeithas. Mae'r niwed uniongyrchol i iechyd a lles dioddefwyr yn amlwg ac, ar ei lefel fwyaf difrifol, gall arwain at farwolaeth. Fodd bynnag, mae'r effeithiau yn eang eu cwmpas, nid yn unig ar iechyd a lles ond maent hefyd yn cynnwys hawliau dynol, tlodi, diweithdra, digartrefedd a'r economi. Mae'n bwysig nodi hefyd bod hyn nid yn unig yn effeithio ar oedolion a phlant sy'n cael eu hamlygu i achosion o gam-drin yn y cartref neu mewn cydberthnasau agos neu deuluol neu sy'n profi hynny ond mae hefyd yn effeithio ar aelodau o'r teulu ehangach; gall achosion o gam-drin a thrais yn aml ddigwydd mewn mannau cyhoeddus sy'n effeithio ar y gymuned ehangach.

## Y Cyd-destun Rhyngwladol

Bwriedir i'r strategaeth hon fod yn gyson â Datganiad y CU ar Ddileu Trais yn erbyn Menywod (1993), a gafodd ei ymgorffori'n fwyaf diweddar yn Nodau Datblygu Cynaliadwy 2030 y CU (2015) a Chonfensiwn Cyngor Ewrop ar Atal a Gwrthsefyll Trais yn erbyn Menywod a Thrais Domestig – Confensiwn Istanbwl (2014).

Mae Datganiad y CU yn diffinio trais yn erbyn menywod fel:

- Unrhyw weithred o drais ar sail rhywedd sy'n arwain at, neu sy'n debygol o arwain at, niwed neu ddioddefaint corfforol, rhywiol, seicolegol neu economaidd i fenywod, gan gynnwys bygythiadau o weithredoedd o'r fath, gorfodaeth neu amddifadu menyw o'i rhyddid yn fympwyol, p'un a yw'n digwydd mewn bywyd cyhoeddus neu mewn bywyd preifat.
- Mae hyn yn cwmpasu, ond nid yn gyfyngedig i'r canlynol:
  - (a) Trais corfforol, rhywiol a seicolegol sy'n digwydd yn y teulu, gan gynnwys curo, cam-drin plant sy'n ferched yn y cartref yn rhywiol, trais sy'n gysylltiedig â gwaddol, trais priodasol, anffurfio organau cenhedlu ac arferion traddodiadol eraill sy'n niweidiol i fenywod, trais nad yw wedi'i gyflawni gan briod a thrais sy'n ymwneud â chamfanteisio;
  - (b) Trais corfforol, rhywiol a seicolegol sy'n digwydd yn y gymuned gyffredinol, gan gynnwys trais, cam-drin rhywiol, aflonyddu rhywiol a bygytu yn y gweithle, mewn sefydliadau addysgol a mannau eraill, masnachu menywod a phuteinio dan orfod;
  - (c) Trais corfforol, rhywiol a seicolegol a gyflawnir neu a oddefir gan y wladwriaeth, lle bynnag y digwydd.

Mae erthygl 4 o Gonfensiwn Istanbwl yn cwmpasu:

Hawliau sylfaenol, cydraddoldeb a dim gwahaniaethu

- 1 Bydd partiön yn ymgymryd â'r mesurau deddfwriaethol angenrheidiol a gweithredoedd eraill i hyrwyddo a diogelu'r hawl i bawb, yn enwedig menywod, fyw yn rhydd rhag trais yn gyhoeddus ac yn breifat.
- 2 Mae partiön yn condemnio pob math o wahaniaethu yn erbyn menywod a byddant yn ymgymryd â mesurau deddfwriaethol a mesurau eraill sy'n angenrheidiol i'w atal, yn enwedig drwy:
  - ymgorffori egwyddor cydraddoldeb rhwng menywod a dynion yn eu cyfansoddiadau cenedlaethol neu ddeddfwriaeth briodol arall a sicrhau y caiff yr egwyddor hon ei gwireddu'n ymarferol;
  - atal gwahaniaethu yn erbyn menywod, gan gynnwys drwy ddefnyddio cosbau, lle y bo'n briodol;
  - diddymu cyfreithiau ac arferion sy'n gwahaniaethu yn erbyn menywod.
- 3 Bydd darpariaethau'r Confensiwn hwn gan y Partiön, yn enwedig y mesurau i ddiogelu hawliau dioddefwyr, yn cael eu sicrhau heb wahaniaethu ar unrhyw sail megis rhyw, hil, lliw, iaith, crefydd, barn wleidyddol neu farn arall, tarddiad cenedlaethol neu gymdeithasol, cysylltiad â lleiafrif cenedlaethol, eiddo, genedigaeth, cyfeiriadedd rhywiol, hunaniaeth o ran rhywedd, oedran, cyflwr iechyd, anabled, statws priodasol, statws fel mudwr neu ffoadur, neu statws arall.
- 4 Ni fydd mesurau arbennig sy'n angenrheidiol i atal trais ar sail rhywedd a diogelu menywod rhagddo yn cael eu hystyried yn wahaniaethu o dan delerau'r Confensiwn.

### **Cyd-destun Cymru**

Mae polisi a thirwedd ddeddfwriaethol Cymru wedi blaenoriaethu VAWDASV ers nifer o flynyddoedd ac mae amcanion a nodau'r strategaeth hon yn cwmpasu'r cyfrifoldebau hyn wrth iddynt gael eu gosod ar y rhai sy'n gweithio yn y sector VAWDASV yn y rhanbarth.

Yn 2010, nododd Strategaeth Yr Hawl i Fod yn Ddiogel Cymru raglen weithredu drawslywodraethol, integredig i fynd i'r afael â phob math o drais yn erbyn menywod a phlant. Cafodd hon ei diwygio ym mis Tachwedd 2016 a'i chyhoeddi fel [Strategaeth Genedlaethol ar Drais yn erbyn Menywod, Cam-drin Domestig a Thrais Rhywiol, 2016-2021](#) Llywodraeth Cymru.<sup>4</sup> Mae'r strategaeth ei hun yn ofyniad o dan [Deddf Trais yn erbyn Menywod, Cam-drin Domestig a Thrais Rhywiol \(Cymru\) 2015](#).

---

<sup>4</sup> <http://gov.wales/docs/dsilg/publications/commsafety/161104-national-strategy-cy.pdf> - pages 5 -8.  
<http://www.un.org/documents/ga/res/48/a48r104.htm>  
<http://www.un.org/sustainabledevelopment/gender-equality/>

Bydd y Strategaeth Ranbarthol hefyd yn helpu i gyflawni nifer o flaenoriaethau allweddol yn "[Symud Cymru Ymlaen](#)" cynllun pum mlynedd Llywodraeth Cymru, yn ogystal â'r ddeddfwriaeth berthnasol ganlynol: Mae [Deddf Llesiant Cenedlaethau'r Dyfodol \(Cymru\) 2015](#) yn nodi saith nod llesiant sy'n berthnasol i atal trais yn erbyn menywod, cam-drin domestig a thrais rhywiol a chefnogi goroeswyr. Mae'r Ddeddf yn rhoi "egwyddor datblygu cynaliadwy" ar waith, sy'n ei gwneud yn ofynnol i gyrff cyhoeddus ddilyn pum ffordd o weithio er mwyn sicrhau eu bod yn cydweithio â phobl a chymunedau, gan osgoi camgymeriadau a wnaed yn y gorffennol a mynd i'r afael â rhai o'r heriau hirdymor a wynebir. Y pum ffordd o weithio yng nghyd-destun VAWDASV yw:

- **Atal:** Deall ac atal achosion o drais yn erbyn menywod, cam-drin domestig a thrais rhywiol ac atal canlyniadau gwael i ddiodefwr, goroeswyr a'u teuluoedd.
- **Integreiddio:** Integreiddio gweithgarwch â'r sector statudol a'r trydydd sector a sicrhau bod rhaglenni gwaith yn cael eu cydgysylltu fel eu bod yn sicrhau'r budd mwyaf.
- **Cydweithio:** Cydweithio drwy Fwrdd Partneriaeth VAWDASV Gwent, y Grŵp ac Is-grwpiau Cyflawni Strategol a rhwng y cyrff partner.
- **Cynnwys:** Gwrando ar ddiodefwr a goroeswyr i ddeall eu profiadau o'r cymorth a gynigiwyd iddynt er mwyn adolygu ymatebion yn barhaus a'u gwella. Cynnwys pob asiantaeth a all effeithio ar VAWDASV.
- **Hirdymor:** Ystyried y canlyniadau hirdymor i ddiodefwr, goroeswyr a'u teuluoedd ac yn benodol unrhyw blant a phobl ifanc a amlygir i achosion o drais yn erbyn menywod, cam-drin domestig a thrais rhywiol.

Mae [Deddf Gwasanaethau Cyhoeddus a Llesiant \(Cymru\) 2014](#) yn darparu fframwaith cyfreithiol ar gyfer gwella llesiant pobl (oedolion a phlant) y mae angen gofal a chymorth arnynt, gofalmwr y mae angen gofal arnynt, ac ar gyfer trawsnewid gwasanaethau cymdeithasol yng Nghymru. Mae'r [Asesiad o Anghenion y Boblogaeth](#)<sup>5</sup> yn asesiad ar lefel ardal Gwent sy'n amlinellu'r saith thema graidd ac yn nodi bod trais yn erbyn menywod, cam-drin domestig a thrais rhywiol yn un o'r rhain. Bydd trefniadau gweithio'n agos yn cael eu sefydlu rhwng Bwrdd Partneriaeth Iechyd, Gofal Cymdeithasol a Llesiant Gwent Fwyaf, Bwrdd Partneriaeth Trais yn Erbyn Menywod, Cam-drin Domestig a Thrais Rhywiol Gwent a'r pum Bwrdd Gwasanaethau Cyhoeddus er mwyn cysoni cynlluniau gwaith yn y dyfodol ar sail gwasanaethau ymyrryd yn gynnar ac atal.

---

<sup>5</sup> Asesiad o Anghenion y Boblogaeth Deddf Gwasanaethau Cymdeithasol a Llesiant: DRAFFT o Adroddiad Rhanbarth Gwent Tachwedd 2016: tudalen 54



Mae [Deddf Tai \(Cymru\) 2014](#) yn ymgorffori rôl yr awdurdod lleol i atal a lleddfu digartrefedd mewn deddfwriaeth.

Mae canllawiau Llywodraeth Cymru ar roi'r ddeddfwriaeth ar waith yn ymarferol yn cynghori awdurdodau lleol a'u partneriaid:

"y dylai awdurdodau lleol gael eu harwain gan ddymuniadau a theimladau dioddefwr cam-drin domestig wrth benderfynu ar drefniadau llety. Yr opsiwn cyntaf, lle y bo'n briodol,, yw y dylid symud y cyflawnwr o'r eiddo er mwyn i'r dioddefwr gael aros yn y cartref. Mae'n rhaid i'r Awdurdod Lleol hefyd ystyried gwella diogelwch cartref yr ymgeisydd fel y gall barhau i fyw yno'n ddiogel. Fel arall, mae'n rhaid i'r Awdurdod Lleol helpu'r dioddefwr i ddod o hyd i lety arall, boed hynny ar sail barhaol neu dros dro".<sup>6</sup>

Mae [Deddf Rhentu Cartrefi \(Cymru\) 2016](#) yn amlinellu dull newydd o ymdrin â chontractau ar y cyd a fydd yn helpu goreswyr drwy ei gwneud yn bosibl i dargedu cyflawnwyr a'u troi allan.

Ystyriodd [astudiaeth Cymru o Brofiadau Niweidiol yn ystod Plentyndod](#)<sup>7</sup> amlygiad plant i amrywiaeth o brofiadau niweidiol a chyflwynodd ymchwili i lesiant datblygiadol plant sy'n tyfu i fyny mewn cartrefi o'r fath. Mae cam-drin domestig, cam-drin emosiynol, corfforol a rhywiol, rhieni yn gwahanu, yn ogystal â rhiant yn y carchar, oll yn ddangosyddion sy'n effeithio ar ddatblygiad yn ystod plentyndod oherwydd y straen y maent yn ei achosi. Yn ogystal, mae'r rhai sy'n cael eu hamlygu i bedwar neu fwy o brofiadau niweidiol yn ystod plentyndod yn fwy tebygol o fabwysiadu ymddygiad sy'n niweidiol i iechyd yn ddiweddarach mewn bywyd ac yn fwy tebygol o ddiodef neu gyflawni troseddau a thrais.

## Cyd-destun y DU

Ar gyfer gwasanaethau heb eu datganoli, mae'r strategaeth wedi'i chefnogi gan Strategaeth Drawsadrannol Rhoi Terfyn ar Drais yn erbyn Menywod a Merched 2016-2020 y Swyddfa Gartref

Mae aelodau Bwrdd Partneriaeth VAWDASV Gwent yn cynnwys Heddlu Gwent, Swyddfa Comisiynydd Heddlu a Throseddau Gwent, Gwasanaethau Carchardai a Phrawf Ei Mawrhydi a Chwmni Adsefydlu Cymunedol Cymru. Adeiladodd y trefniadau hyn ar y partneriaethau hirsefydledig cadarn yn y rhanbarth rhwng y sector datganoledig a'r sector heb ei ddatganoli ac maent yn adlewyrchu trefniadau rhanbarthol strategol eraill yn y Byrddau Gwasanaethau Cyhoeddus, y Bwrdd Trawsnewid Rhanbarthol a'r Byrddau Diogelu.

Mae deddfwriaeth gysylltiedig sy'n cefnogi prosesau cyflawni ar lefel y DU yn cynnwys:

- [Deddf Anffurfio Organau Cenhedlu Benywod 2003](#) ("Deddf 2003") – mae'n cyflwyno Gorchmynion Diogelu Anffurfio Organau Cenhedlu Benywod a dyletswydd orfodol i roi gwybod am achosion o Anffurfio Organau Cenhedlu Benywod a fewnosodwyd yn Neddf 2003 gan Ddeddf Troseddau Difrifol 2015.

<sup>6</sup> Llywodraeth Cymru 2016. Cod Canllawiau i awdurdodau lleol ar ddyrannu tai a digartrefedd

<sup>7</sup> Astudiaeth Profiadau Niweidiol yn ystod Plentyndod (2015) Cymru Iechyd Cyhoeddus Cymru, Iechyd Cyhoeddus Cymru

- [Deddf Troseddau a Diogelwch 2010](#) – sy'n cyflwyno Gorchmynion Diogelu Trais Domestig a'r Cynllun Datgelu Trais Domestig.
- [Deddf Diwygio Lles 2012](#) – newid cysyniadol i'r system nawdd cymdeithasol bresennol a fydd yn newid y ffordd y caiff budd-daliadau lles eu hawlio a'u talu ledled y DU.
- [Deddf Ymddygiad Gwrthgymdeithasol, Troseddu a Phlisma 2014](#) – sy'n cyflwyno Gorchmynion Atal Niwed Rhywiol a Gorchmynion Risg Rywiol.
- [Deddf Caethwasiaeth Fodern 2015](#) – sy'n ystyried caethwasiaeth, caethwasanaeth a llafur dan orfod neu lafur gorfodol a masnachu pobl, gan gynnwys diogelu dioddefwyr.
- [Deddf Diwygio Lles 2012](#) – newid cysyniadol i'r system nawdd cymdeithasol bresennol a fydd yn newid y ffordd y caiff budd-daliadau lles eu hawlio a'u talu ledled y DU.

Mae canllawiau sy'n llywio'r gwaith o gyflawni'r strategaeth hon yn cynnwys:

- Canllawiau 2014 [Sefydliad Cenedlaethol ar gyfer Rhagoriaeth Glinigol\(NICE\): “Domestic violence and abuse: how health services, social care and the organisations they work with can respond effectively”](#). Mae'r canllawiau hyn, sy'n gymwys i Gymru a Lloegr, yn tynnu sylw at y ffaith bod cam-drin domestig yn fater cymhleth sy'n gofyn am ymdrin ag ef mewn ffordd sensitif ar y cyd â gweithwyr proffesiynol iechyd a gofal cymdeithasol.
- [Canllawiau statudol ar Anffurfio Organau Cenhedlu Benywod](#) <sup>8</sup> a gyhoeddwyd o dan adran 5C(1) o Ddeddf Anffurfio Organau Cenhedlu Benywod 2003 ac sy'n gymwys i Gymru a Lloegr ac yn cynnwys gwybodaeth weithdrefnol wedi'i diweddarau.
- Canllawiau statudol wedi'u diweddarau ar gynnal [Adolygiadau o Ddyladdiadau Domestig](#). Mae'r rhain yn ystyried y dirwedd newydd ac yn cyfeirio at adnoddau newydd a roddwyd ar waith megis y Cynllun Datgelu Cam-drin Domestig a Gorchmynion Diogelu Trais Domestig, yn ogystal â'r drosedd newydd ynglŷn â gorfodi a rheoli a gyflwynwyd yn Neddf Troseddau Difrifol 2015. Mae'r canllawiau statudol hyn wedi'u hategu gan ganfyddiadau allweddol o ddadansoddiad a wnaed gan ymchwilyr y Swyddfa Gartref o sampl o 40 o Orchmynion Adolygiadau o Ddyladdiadau Domestig rhwng 2013 a 2016.<sup>9</sup>

<sup>8</sup>[https://www.gov.uk/government/uploads/system/uploads/attachment\\_data/file/573782/FGM\\_Mandatory\\_Reporting\\_-\\_procedural\\_information\\_nov16\\_FINAL.pdf](https://www.gov.uk/government/uploads/system/uploads/attachment_data/file/573782/FGM_Mandatory_Reporting_-_procedural_information_nov16_FINAL.pdf)

<sup>9</sup><https://www.gov.uk/government/publications/domestic-homicide-review-lessonslearned>

- Canllawiau wedi'u diweddarau ar y [Cynllun Datgelu Trais Domestig](#) – y cyfeirir ato fel “Cyfraith Clare” – sy'n nodi gweithdrefnau y gallai'r heddlu eu defnyddio i ddatgelu gwybodaeth am ymddygiad troseddol treisgar a chamdriniol blaenorol unigolyn, lle y gall hyn helpu i ddiogelu ei bartner, neu gyn-bartner, rhag trais neu gam-driniaeth.
- Mae [Datganiad Cenedlaethol Cymru a Lloegr o Ddisgwyliadau 2016](#), yn nodi'r hyn y mae angen i gomisiynwyr lleol (Comisiynwyr yr Heddlu a Throseddu, neu gomisiynwyr iechyd) ei roi ar waith er mwyn sicrhau bod eu hymateb i drais yn erbyn menywod a merched yn gydweithredol, yn gadarn ac yn effeithiol.

### 3. **BWRDD PARTNERIAETH TRAIS YN ERBYN MENYWOD, CAM-DRIN DOMESTIG A THRAIS RHYWIOL GWENT A'I WELEDIGAETH**

#### **Aelodaeth y Bwrdd**

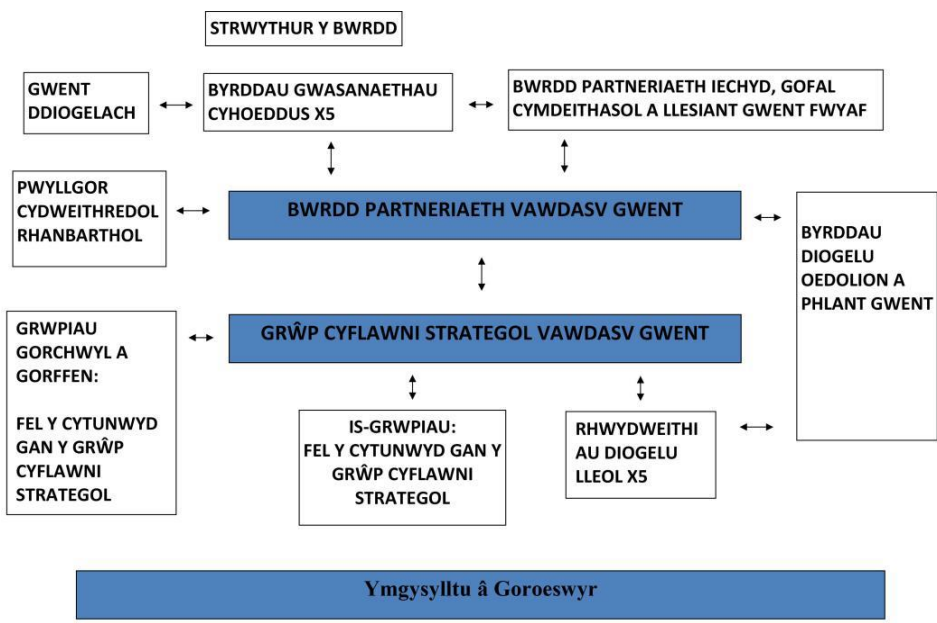
Sefydlwyd y Bwrdd Partneriaeth i roi strwythur llywodraethu i ddatblygu, cymeradwyo a monitro gwaith rhanbarthol ar VAWDASV. Un o rolau allweddol y Bwrdd yw datblygu'r strategaeth, sy'n ofyniad statudol a osodir ar Awdurdodau Lleol a Byrddau Iechyd Lleol o dan Adran 5 o Ddeddf Trais yn erbyn Menywod, Cam-drin Domestig a Thrais Rhywiol (Cymru) 2015.

Er mwyn cydnabod bod yn rhaid i ymatebion effeithiol i VAWDASV, o anghenraid, gynnwys yr ystod lawn o bartneriaid, gan gynnwys sefydliadau datganoledig a heb eu datganoli, sefydliadau arbenigol yn y trydydd sector, goroeswyr a'r rhai y mae mathau o VAWDASV wedi effeithio arnynt, mae aelodaeth y Bwrdd yn adlewyrchu'r safbwynt a'r wybodaeth ehangaf posibl. Mae'r aelodaeth hefyd yn cynnwys cynrychiolwyr sy'n gallu rhoi cyd-destun a throsolwg cenedlaethol. Mae rhestr lawn o Aelodaeth y Bwrdd ar gael ar gai yn [Vawdasv.Gwent@newport.gov.uk](mailto:Vawdasv.Gwent@newport.gov.uk).

Caiff aelodaeth y Bwrdd ei hefelychu, yn ôl y gofyn, yn y Grŵp Cyflawni Strategol a fydd, drwy ei Is-grwpiau a'i Grwpiau Gorchwyl, yn gweithio tuag at gyflawni Blaenoriaethau Strategol y Bwrdd.

Mae sicrhau bod dioddefwyr/goroeswyr/defnyddwyr gwasanaethau yn ymwneud â phob ffrwd gwaith, nid cyfranogi ar lefel y Bwrdd yn unig, ac yn cyfrannu atynt yn rheolaidd yn ofyniad hanfodol er mwyn llywio'r Bwrdd Partneriaeth ar effeithiolrwydd ei waith. Cyflawnir hyn drwy sefydlu strwythurau clir ar gyfer ymgysylltu, fel y nodir ym Mhennod 6.

#### **Strwythur y Bwrdd**



## Y Cyd-destun Rhanbarthol

Datblygwyd y dull rhanbarthol o ymdrin â cham-drin domestig yng Ngwent gan Brosiect Braenaru Cam-drin Domestig Gwent (Puckett 2014) a ariannwyd gan Lywodraeth Cymru ac a wnaeth argymhellion ynglŷn â'r angen am fframwaith strategol rhanbarthol cydlynol o ran atebolrwydd, angen, darparu gwasanaethau, dyrannu adnoddau, hyfforddiant, perfformiad a chanlyniadau.

Mae'r gwaith sy'n mynd rhagddo ar hyn o bryd yng Ngwent, gan gynnwys gwaith Prosiect Braenaru Cam-drin Domestig Gwent, wedi adeiladu'n fawr ar bartneriaethau rhanbarthol sefydledig. Rhoddwyd y llinell sylfaen gan Fforwm Cam-drin Domestig Gwent Gyfan o ran lle rydym arni ar hyn o bryd, gan alluogi cydweithio megis Prosiect Moderneiddio Cam-drin Domestig Cymru.<sup>10</sup>

Sefydlwyd Tîm Rhanbarthol Gwent ym mis Ebrill 2015 i ffurfioli trefniadau cydweithio rhanbarthol; dwyn ynghyd strwythurau i weithredu gofynion deddfwriaethol newydd o dan Ddeddf Trais yn erbyn Menywod, Cam-drin Domestig a Thrais Rhywiol (Cymru) 2015 a'u datblygu ymhellach.

Cafodd y model rhanbarthol ar gam cynnar yn ei ddatblygiad ei werthuso'n annibynnol gan Cordis Bright 2015<sup>11</sup> roedd yn seiliedig ar nifer o argymhellion sydd wedi pennu'r cyfeiriad ar gyfer parhad gweithio rhanbarthol.

Yn ystod y cyfnod hwn bu Gwent yn safle mabwysiadwr cynnar ar gyfer ymholiadau 'Gofyn a Gweithredu' wedi'u targedu, datblygu polisi a hyfforddiant cyn iddo gael ei gyflwyno'n genedlaethol. Yn y rôl hon fel rhanbarth braenaru mae Gwent hefyd wedi datblygu ei strategaeth ranbarthol cyn i ganllawiau cenedlaethol gael eu cyhoeddi.

Diben y strategaeth hon yw amlinellu'r dull integredig rhanbarthol o atal trais yn erbyn menywod, cam-drin domestig a thrais rhywiol, gwella iechyd a lles unigolion a theuluoedd y mae achosion o gam-drin yn effeithio arnynt a dwyn i gyfrif y rhai sy'n cam-drin. Ei nod yw adeiladu ar y partneriaethau llwyddiannus presennol a'r cyfleoedd i gydweithio yn y rhanbarth, a chodi ymwybyddiaeth y cyhoedd ymhellach a helpu cymunedau lleol, unigolion, aelodau o'r teulu ac asiantaethau i roi ymateb cadarn i atal trais yn erbyn menywod, cam-drin domestig a thrais rhywiol ledled Gwent. Nod y Bwrdd Partneriaeth yn y pen draw yw symud tuag at gymdeithas lle gall pawb fyw heb drais, cam-drin nac ofn.

---

<sup>10</sup> Prosiect Moderneiddio Cam-drin Domestig Cymru: Adroddiad gan Grŵp Peilot Gwent, Chwefror 2012

<sup>11</sup> Bwrdd VAWDASV De-ddwyrain Cymru: Gwerthusiad o fodel rhanbarthol VAWDASV: Ebrill 2016. Cordis Bright

Bwriedir i'r fframwaith strategol hwn yng Ngwent a'r camau gweithredu a'r gweithgareddau cysylltiedig a nodir yn y cynllun cyflawni ategol, gefnogi fframwaith cyflawni deddfwriaethol a strategol Llywodraeth Cymru a Llywodraeth y DU er mwyn atal trais a cham-drin, diogelu dioddefwyr a chynorthwyo pawb yr effeithir arnynt. Mae conglfeini'r strategaethau datganoledig hyn a rhai heb eu datganoli wedi llywio'r strategaeth hon. Dros y pum mlynedd nesaf, bydd gwasanaethau a chomisiynwyr yng Ngwent yn cefnogi trawsnewidiad yn y ffordd y caiff gwasanaethau eu cyflenwi a newid sylweddol i gamau gweithredu er mwyn sicrhau lleihad cynaliadwy mewn achosion o drais a cham-drin, er mwyn helpu goroeswyr camdriniaeth i ailadeiladu eu bywydau ac atal achosion o gam-drin o'r fath rhag digwydd yn y lle cyntaf.

Ein nod ar gyfer y strategaeth hon yw dylanwadu ar flaenoriaethau polisi rhanbarthol allweddol, helpu i'w llunio a chyfrannu at y broses o'u cyflawni hefyd. Yn unol â hynny, mae llinell adrodd ffurfiol ar gyfer y strategaeth hon a'i chynllun cyflawni o'r Bwrdd Partneriaeth er mwyn dangos y rôl y mae'r strategaeth hon yn ei chwarae i gyfrannu at nifer o flaenoriaethau rhanbarthol allweddol ar gyfer:

- Y pum Bwrdd Gwasanaethau Cyhoeddus
- Bwrdd Diogelu Plant De-ddwyrain Cymru
- Byrddau Diogelu Oedolion Gwent
- Pwyllgor Cydweithredol Rhanbarthol Cefnogi Pobl
- Bwrdd Partneriaeth Iechyd, Gofal Cymdeithasol a Llesiant Gwent Fwyaf
- Gwent Ddiogelach
- Bwrdd Cynllunio Ardal Camddefnyddio Sylweddau Gwent
- Bwrdd Cyfiawnder Troseddol Gwent

Mae'r strategaeth hon yn adlewyrchu'r strategaeth genedlaethol o ran trefnu'r gwaith y mae angen ei wneud yn dair elfen allweddol:

- ❖ **Atal**
- ❖ **Amddiffyn**
- ❖ **Cymorth**

Wrth ddatblygu'r strategaeth mae'r Bwrdd Partneriaeth wedi ystyried y gwasanaethau a ddarperir ar hyn o bryd, wedi integreiddio gofynion y Ddeddf a Pholisi Llywodraeth Cymru, canlyniad yr asesiad o anghenion yr ardal a dadansoddiad strategol o anghenion, ac wedi

cynnwys dioddefwyr a goroeswyr. Mae'r Cynllun Cyflawni Strategol cysylltiedig yn dilyn chwe nod strategol y Cynllun Cyflawni Cenedlaethol, gan eu gosod mewn cyd-destun rhanbarthol ar gyfer yr ardal. Wrth wneud hynny, caiff yr amcanion allweddol a'r gweithgareddau sydd eu hangen i wella'r gwasanaethau a ddarperir ar hyn o bryd dros oes y strategaeth eu cofnodi.

Mae'r Bwrdd Partneriaeth yn cydnabod gweithio rhanbarthol, ac yn ymrwymedig iddo, gyda'r nod o sicrhau darpariaeth fwy cyson, rhannu arfer gorau gan gynnwys rhannu gwybodaeth, datblygu egwyddorion comisiynu cyffredin a harneisio cyfraniadau pob partner yn y weledigaeth strategol.

#### **4. Y DDARPARIAETH BRESENNOL YN Y RHANBARTH**

Y sector statudol a'r sector arbenigol sy'n gyfrifol am wasanaethau ym maes trais yn erbyn menywod, cam-drin domestig a thrais rhywiol. Mae dyletswyddau statudol wedi'u trefnu drwy wasanaethau cyfiawnder troseddol, gwasanaethau cymdeithasol awdurdodau lleol, gwasanaethau tai a darpariaeth byrddau iechyd lleol. Mae rôl y sector arbenigol yn ychwanegu at y ddarpariaeth statudol, gan gynnig arbenigedd a gwybodaeth nad ydynt yn bosibl yn y sector statudol ynghyd â'r gallu i ymgysylltu â dioddefwyr a goroeswyr yn effeithiol.

Yn hanesyddol, mae gwasanaethau wedi'u comisiynu a gwasanaethau wedi'u hariannu drwy arian grant wedi datblygu ar lefel ddaearyddol unigol y pum awdurdod yn y rhanbarth. Yn benodol, y gwasanaethau hynny a gomisiynwyd drwy reoli arian rhaglen gwthdlodi Llywodraeth Cymru gan awdurdodau lleol. Yn fwy diweddar, mae gwaith cynllunio ar sail ranbarthol y Rhaglen Cefnogi Pobl, drwy'r Pwyllgor Cydweithredol Rhanbarthol a chronfa VAWDASV wedi pennu trefniadau rhanbarthol, gan gynnwys y Tîm VAWDASV Rhanbarthol a gwasanaethau atal digartrefedd wedi'u comisiynu. Mae cyllid rhaglenni eraill Llywodraeth Cymru h.y. Dechrau'n Deg, Teuluoedd yn Gyntaf a chyllid Cymunedau yn Gyntaf gynt wedi cael ei reoli ar lefel awdurdod lleol. Oherwydd nifer yr achosion o VAWDASV yng ngwaith achos adrannau gwasanaethau cymdeithasol, mae cyllid craidd awdurdodau lleol hefyd wedi cael ei ddefnyddio i gomisiynu gwasanaethau arbenigol gan y trydydd sector er mwyn ychwanegu at y ddarpariaeth statudol. Fodd bynnag, nid oes unrhyw gyllid gan awdurdodau lleol ar gyfer gwasanaethau trais rhywiol ac nid ydynt yn eu comisiynu. Mae modelau ariannu datganoledig a heb eu datganoli wedi achosi risg uniongyrchol i gynaliadwyedd Canolfannau Atgyfeirio Ymosodiadau Rhywiol fel y'i nodwyd yn yr asesiad o anghenion sy'n sail i'r strategaeth hon.

Bwrdd Partneriaeth Iechyd, Gofal Cymdeithasol a Llesiant Gwent Fwyaf yw'r bwrdd rhanbarthol statudol o dan y Ddeddf Gwasanaethau Cymdeithasol a Llesiant ac mae wedi nodi VAWDASV fel elfen allweddol yn ei Gynllun Ardal (sydd wrthi'n cael ei ddatblygu).

#### **Sector Arbenigol**

Mae 10 darparwr sector arbenigol yn y rhanbarth ar hyn o bryd, sy'n cyflenwi nifer o wasanaethau sy'n mynd i'r afael â thrais yn erbyn menywod, cam-drin domestig a thrais rhywiol. Gan fod y sector wedi bod yn gweithredu ar sail ardaloedd daearyddol llai o faint yn hanesyddol, mae rhai gwasanaethau yn gweithredu mewn ardaloedd sy'n llai na'r rhanbarth cyfan, ac mae eraill yn fwy diweddar yn darparu gwasanaethau drwy'r ardal gyfan.

1. Barnardos
2. BAWSO
3. Cymorth i Fenywod Cyfannol
4. Hafan Cymru
5. Llamau
6. Llwybrau Newydd



7. Cymorth i Fenywod Casnewydd
8. Gwasanaethau Cam-drin Domestig Phoenix
9. Cymorth i Ddiodefwyr/Connect Gwent
10. SEWREC

Mae'r sector arbenigol wedi datblygu mewn ymateb i angen dros flynyddoedd lawer ac er bod y gwasanaethau yn gwasanaethu grwpiau cleientiaid tebyg, mae'r systemau a'r arbenigeddau yn wahanol ym mhob darparwr. Yn ogystal â darpariaeth y sector yn lleol, ceir gwasanaethau cenedlaethol hefyd. Mae cyfeiriadur cyfredol o'r gwasanaethau sydd ar gael yn y rhanbarth ar wefan Bwrdd Diogelu Oedolion Gwent yn:

[http://www.gwasb.org.uk/fileadmin/documents/Handout\\_7\\_-\\_Gwent\\_VAWDASV\\_services\\_directory\\_3\\_amended\\_16.12.16\\_HG.pdf](http://www.gwasb.org.uk/fileadmin/documents/Handout_7_-_Gwent_VAWDASV_services_directory_3_amended_16.12.16_HG.pdf)

Mae'r asesiad o anghenion VAWDASV a'r dadansoddiad strategol yn cynnwys rhagor o wybodaeth am wasanaethau arbenigol.

Ceir canolfannau amlasiantaethol ym mhob un o'r pum awdurdod lleol sydd wedi cael eu cefnogi gan arian cyfalaf Llywodraeth Cymru. Yn hanesyddol, cafodd y rhain eu rheoli gan Bartneriaethau Diogelwch Cymunedol awdurdodau lleol a cheir 'canolfan', a elwir yn 'siop un stop' yn aml, ym mhob awdurdod lleol sy'n ganolbwynt lle mae gwasanaethau cymorth yn gweithredu, a lle mae diodefwyr, goroeswyr a'u teuluoedd yn cael gwasanaethau a rhaglenni cymorth gan y sector arbenigol. Ymhlith manteision canolfannau amlasiantaethol y mae eu hagosrwydd i boblogaethau ac felly byddant yn parhau i fod yn bwysig o ran cyflawni'r strategaeth yn y dyfodol. Mae canolfannau amlasiantaethol yn y rhanbarth naill ai o dan berchenogaeth yr awdurdod lleol neu'r sector arbenigol neu'n cael eu darparu ganddynt.

Mae arian grant arall yn cynnwys yr hyn sydd wedi'i ddatganoli drwy Gomisiynydd yr Heddlu a Throseddau a'r Swyddfa Gartref. Mae'r arian, sydd wedi'i gysoni â darpariaeth cyfiawnder troseddol, y cymorth i ddiodefwyr a'r ymgais i leihau cyfraddau colli tystiolaeth tystion er mwyn cynyddu nifer y troseddwyr a euogfarnwyd, yn ariannu swyddi Cynghorwyr Annibynnol ar Drais Rhywiol arbenigol a Chynghorwyr Annibynnol ar Drais Domestig. Mae Comisiynydd Heddlu a Phlisma Gwent (ynghyd â Llywodraeth Cymru) wedi ariannu dull rhanbarthol o ddarparu Cynghorwyr Annibynnol ar Drais Domestig, gan gynnwys cymorth ar gyfer swyddi ledled Gwent a rheolwr rhanbarthol a leolir yn y Tîm VAWDASV Rhanbarthol.

Mae cymorth arbenigol i ddiodefwyr/tystion ym maes cyfiawnder troseddol drwy swyddi Cynghorwyr Annibynnol ar Drais Rhywiol a Chynghorwyr Annibynnol ar Drais Domestig hefyd yn bodoli o dan drefniadau'r sector arbenigol, gan gynnwys y Ganolfan Atgyfeirio Ymosodiadau Rhywiol, sydd wedi'i lleoli yn Rhisga.

## **Sector Cyhoeddus**

Y tu allan i'r sector arbenigol, mae gwasanaethau cyhoeddus ledled Gwent yn rhoi cymorth ac yn ymyrryd fel rhan o'r gwasanaethau cyffredinol.

Mae Cynadleddau Amlasiantaeth Asesu Risg yn gweithredu ym mhob un o'r pum ardal awdurdod lleol. Mae Cynadleddau Amlasiantaeth Asesu Risg, sy'n cyfarfod bob pythefnos ac sy'n cael eu cadeirio gan Dditectif Arolygwyr Heddlu Gwent, yn trafod achosion risg uchel gan bob partner er mwyn cadarnhau pa gymorth arall sydd ei angen a chydgysylltu'r cymorth hwnnw drwy'r Gynhadledd.

Mae Galwadau Cynadledda Cam-drin Domestig yn system atal gynnar sydd wedi'u hanelu at nodi ymyriadau i ddiodeffwyr sy'n dod i sylw Heddlu Gwent cyn iddynt gyrraedd trothwy Cynhadledd Amlasiantaeth Asesu Risg. Mae'r alwad wedi caei ei disodli gan becyn Microsoft Sharepoint sy'n cyflenwi'r wybodaeth angenrheidiol am ddiodeffwyr i bob partner. Caiff Galwadau Cynadledda Cam-drin Domestig eu rheoli gan Uned Amddiffyn y Cyhoedd Gwent.

Mae Trefniadau Amlasiantaethol ar gyfer Amddiffyn y Cyhoedd ar waith yng Ngwent. Mae'r rhain wedi'u cynllunio i amddiffyn y cyhoedd, gan gynnwys y rhai sydd wedi dioddef trosedd yn flaenorol, rhag niwed difrifol gan droseddwy'r rhywiol a threisgar. Maent yn gofyn i'r asiantaethau cyfiawnder troseddol lleol a chyrrff eraill sy'n ymdrin â throseddwy'r weithio mewn partneriaeth wrth ymdrin â'r troseddwy'r hyn.

Mae WISDOM (Rheoli Troseddwy'r Peryglus a Difrifol Integredig Cymru) yn dîm amlasiantaethol sy'n cynnwys swyddogion prawf, yr Heddlu, seicolegwyr a phartneriaid lleol eraill sy'n cydweithio er mwyn lleihau'r risg o niwed difrifol a achosir drwy droseddu drwy integreiddio asiantaethau yn y gwaith o reoli a goruchwylio troseddwy'r. Mae cyflawnwyr troseddau cam-drin domestig â blaenoriaeth yn dod o dan ddiffiniad WISDOM o unigolion sy'n peri risg uchel o niwed difrifol, a dyma ffocws peilot Gwent.

Mae'r diffiniad o drais yn erbyn menywod yn cynnwys: anffurfio organau cenhedlu benywod, priodas dan orfod, trais 'ar sail anrhydedd' fel y'i gelwir a masnachu menywod ac mae ganddo swyddogion arweiniol o fewn strwythur Heddlu Gwent sy'n cysylltu'n agos â darparwyr cymorth i Bobl Dduon a Lleiafrifoedd Ethnig a systemau cydgysylltu cenedlaethol.

Mae Connect Gwent, sef hwb Heddlu Gwent i ddiodeffwyr, yn dwyn ynghyd wasanaethau cymorth arbenigol i ddiodeffwyr mewn lleoliad wedi'i reoli'n ganolog fel y gellir nodi a chynnig y cymorth mwyaf priodol i ddiodeffwyr troseddau. Mae Connect Gwent yn derbyn holl fanylion diodeffwyr yn uniongyrchol yn electronig o systemau'r Heddlu ac felly'n cynnig dull cydgysylltu arall i ddiodeffwyr VAWDASV lle y rhoddir cydsyniad.

Mae gwasanaethau prawf, drwy Wasanaethau Carchardai a Phrawf Ei Mawrhydi a Chwmni Adsefydlu Cymunedol Cymru, yn darparu ymyriadau pwrpasol a chymorth i droseddwy'r y mae eu cefndir yn cynnwys VAWDASV.

Mae'r bwrdd iechyd lleol yn rhoi ffocws ar VAWDASV drwy strwythurau diogelu. Mae ymholi wedi'i dargedu gorfodol yn bodoli drwy wasanaethau bydwreigiaeth ac ymwelwyr iechyd. Bydd Bwrdd Iechyd Prifysgol Aneurin Bevan hefyd yn rhan o safle mabwysiadwr cynnar Gwent ar gyfer Gofyn a Gweithredu. Yn fwy cyffredinol o fewn y bwrdd iechyd mae'r cysylltiadau â'r

ffactorau sy'n achosi VAWDASV e.e. iechyd meddwl, camddefnyddio sylweddau ac effeithiau VAWDASV (h.y. anaf, anghenion cwnsela) i'w gweld yn glir iawn.

Mae'r effeithiau ar oedolion, plant a phobl ifanc sy'n cael eu hamlygu i VAWDASV yn hollol amlwg. Mae Gwasanaethau Gofal Cymdeithasol Awdurdodau Lleol yn rhoi gofal a chymorth i oedolion a phant sy'n wynebu risg o gael eu cam-drin neu eu hesgeuluso. Mae pob math o VAWDASV yn nodwedd sylweddol o broblemau a godir gan gleifion. Bydd y fframwaith polisi Gofyn a Gweithredu yn cefnogi datgelu'n gynharach ac atgyfeirio priodol at wasanaethau.

### **Cymorth sy'n gysylltiedig â Thai**

Ledled Gwent, mae Rhaglen Cefnogi Pobl yn buddsoddi tua £1.8 miliwn mewn gwasanaethau ar gyfer menywod a dynion sydd wedi profi VAWDASV. Mae'r gwasanaethau hyn yn cynnwys darparu lloches, darparu lloches arbenigol, cymorth fel y bo'r angen, gwasanaethau galw heibio, cymorth i deuluoedd, gwasanaetha arbenigol i Bobl Dduon a Lleiafrifoedd Ethnig, a chryfhau targedau. Hefyd, mae cyllid y rhaglen ledled y rhanbarth yn ei gwneud yn bosibl i bobl gael mathau eraill o gymorth sy'n lleihau eu risg o fynd yn ddigartref, gan gynnwys cymorth ariannol uniongyrchol a chymorth i bobl sydd ag anghenion sydd yn aml yn digwydd ar y cyd â VAWDASV e.e. iechyd meddwl, camddefnyddio sylweddau, dyled ac ati.

Mae fframwaith cynllunio Cefnogi Pobl a fabwysiadwyd ledled y rhanbarth yn ystyried anghenion y boblogaeth drwy Ymarfer Mapio Anghenion Gwent, gwybodaeth am berfformiad, mewnbwn rhanddeiliaid, adborth defnyddwyr gwasanaethau, arfer gorau ac ysgogwyr cyfreithiol ac ysgogwyr polisi. Mae cynlluniau ar y lefel ranbarthol ac o fewn Cynlluniau Comisiynu Lleol. Mae lloches ranbarthol sy'n barod i ddiwallu anghenion mwy cymhleth yn cael ei datblygu yn ne Gwent i dderbyn atgyfeiriadau o bob rhan o'r rhanbarth.

Mae gan Landlordiaid Cymdeithasol Cofrestredig, ac yng nghyngor Caerffili 'Cartrefi Caerffili', eu rhaglenni cymorth eu hunain sy'n blaenoriaethu dioddefwyr VAWDASV ac yn cryfhau targedau fel y gallant aros yn eu cartrefi eu hunain.

### **Gwasanaethau i Gyflawnwyr**

Ceir rhaglenni i atal ymddygiad camdriniol cyflawnwyr sy'n parhau ac sy'n gwaethygu yng Ngwent ond, fel yn achos gweddiill y DU, mae rhai ohonynt yn gymharol newydd ac mae ganddynt feini prawf llym o ran pwy sy'n cael eu cynnwys. Yng Ngwent, yn ogystal â rhaglenni gorfodol y llysoedd sy'n cael eu rhedeg gan Gwmni Adsefydlu Cymunedol Cymru (gwasanaethau prawf), ceir rhaglenni i gyflawnwyr yn y gymuned. Mae'r rhain yn cynnwys rhaglen gan Barnardos yng Nghaerffili ac yng Nghasnewydd (ers mis Ionawr 2017) a ariennir gan y Gwasanaethau Cymdeithasol yn gweithio gyda chyflawnwyr lle mae risg gydnabyddedig i blant, ac un a weithredir gan Wasanaethau Cam-drin Domestig Phoenix ym Mlaenau Gwent sydd am ddim i drigolion lleol ac ar gael i eraill am dâl. Caiff rhaglenni i gyflawnwyr ifanc (o dan 18 oed) eu rhedeg ym Mlaenau Gwent, Caerffili a Chasnewydd, fel arfer drwy'r Gwasanaethau Troseddwy'r Ifanc lleol. Mae'r rhaglenni hyn yn canolbwyntio ar gymysgedd o achosion o gam-drin o fewn y teulu ymhlith y rhai mewn perthynas agos ac ymhlith pobl ifanc yn eu harddegau. Mae angen gwneud gwaith er mwyn deall y gwaith sy'n cael ei wneud mewn perthynas ag ymyrryd yn gynnar a mathau eraill o VAWDASV ym mhob math o berthynas.

## **Hyfforddiant**

Bu'r rhanbarth yn un o safleoedd mabwysiadwr cynnar Llywodraeth Cymru ar gyfer Gofyn a Gweithredu ac fel y cyfryw mae wedi dechrau cyflwyno Grŵp 1, 2 a 3 o'r Fframwaith Hyfforddi Cenedlaethol i staff awdurdod perthnasol ledled Gwent. Cyflwynir cyfres o hyfforddiant amlasiantaethol ar VAWDASV ledled y rhanbarth sy'n codi ymwybyddiaeth o bynciau arbenigol: Cam-drin Domestig; Trais Rhywiol; Gweithio gyda Dioddefwyr sy'n Ddynion; 'Trais ar sail Anrhydedd'; Deall Cyflawnwyr; Effeithiau ar Blant; Rheolaeth drwy Orfodaeth; Atgyfeiriad at Gynhadledd Amlasiantaeth Asesu Risg.

## **Cyberthnasau Iach**

Ledled y rhanbarth ceir ystod o raglenni cyberthnasau iechyd sy'n cael eu cyflwyno i blant a phobl ifanc mewn lleoliadau addysgol a chymunedol. Er bod nifer o sefydliadau yn gwneud gwaith ataliol, mewn ysgolion mae sesiynau cyberthnasau iach yn cael eu cyflwyno'n bennaf fel rhan o Raglen Sbectrwm Hafan Cymru a ariennir gan Lywodraeth Cymru. Hefyd, mae gan ysgolion ledled Gwent eu darpariaeth a'u hadnoddau ar-lein eu hunain am gyberthnasau iach a llawn parch y gallant eu defnyddio wrth eu pwysau. Mae Swyddogion Arweiniol Diogelu Addysg Gwent wedi bod yn bartneriaid hollbwysig o ran nodi safleoedd peilot ym maes addysg ar gyfer mabwysiadu Gofyn a Gweithredu yn gynnar.

## **5. ASESIAD O ANGHENION**

Mae'r strategaeth hon wedi cael ei llywio gan asesiad VAWDASV o anghenion ar gyfer y rhanbarth, a dadansoddiad strategol cysylltiedig. Mae dogfen yr asesiad llawn a'r dadansoddiad strategol ar gael ar gais yn [Vawdasv.Gwent@newport.gov.uk](mailto:Vawdasv.Gwent@newport.gov.uk). Comisiynwyd Cymorth i Ferched Cymru gan y Bwrdd Partneriaeth i gynnal asesiad o anghenion, gan adeiladu ar y gwaith a wnaed yn 2014 fel rhan o Brosiect Braenaru Cam-drin Domestig Gwent. Gwnaed rhagor o waith i ddadansoddi canlyniadau'r asesiad o anghenion drwy ddadansoddiad strategol er mwyn helpu i lunio'r strategaeth a'r cynllun cyflawni ar gyfer y rhanbarth.

Mae'r asesiad o anghenion yn gysylltiedig â'r [Asesiad o Anghenion y Boblogaeth](#) gan Bartneriaeth Iechyd, Gofal Cymdeithasol a Llesiant Gwent Fwyaf sy'n ofynnol o dan Ddeddf Gwasanaethau Cymdeithasol a Llesiant (Cymru) 2014. Ceir ymrwymiad i sicrhau y bydd y strategaeth hon a'r asesiad o anghenion sy'n sail iddi yn cael eu defnyddio fel y sylfaen ar gyfer blaengynllunio ac i lywio'r Cynllun Ardal ar gyfer y rhanbarth.

### **Trais yn erbyn menywod, cam-drin domestig a thrais rhywiol yng Ngwent**

Dylid nodi bod proffiliau manwl o ddemograffeg a phoblogaeth awdurdodau lleol unigol yn cael eu cynnwys yn asesiadau o lesiant y pum Bwrdd Gwasanaethau Cyhoeddus o dan Ddeddf Llesiant Cenedlaethau'r Dyfodol (Cymru) 2015. Fel rhan o asesiad a dadansoddiad y Bwrdd ceir cipluniau o'r proffil cryno a'r amcanestyniadau o'r boblogaeth ar gyfer y rhanbarth a geir yn Asesiad o Anghenion y Boblogaeth y Ddeddf Gwasanaethau Cymdeithasol a Llesiant:

Adroddiad Rhanbarthol Gwent (2016)<sup>12</sup>. Hefyd, mae Asesiad Strategol Gwent Ddiogelach<sup>13</sup>, data cenedlaethol, a data procsi e.e. nifer y plant ar y rhestr amddiffyn plant wedi cael eu cynnwys yn nogfen yr asesiad llawn.

## Comisiynu i ddiwallu anghenion

Er ei bod yn bwysig cydnabod nad strategaeth gomisiynu yw hon, bydd ei chynnwys a'i chynllun cyflawni strategol yn llywio'r broses o ddatblygu canllawiau comisiynu rhanbarthol. Mae'n bwysig ystyried egwyddorion comisiynu allweddol, ysgogwyr a rhwystrau o ran cyflawni'r blaenoriaethau strategol. Ar hyn o bryd, nid yw'r Bwrdd Partneriaeth yn dal unrhyw gyllideb yn uniongyrchol ar gyfer comisiynu gwasanaethau VAWDASV. Caiff gwasanaethau eu comisiynu drwy amrywiaeth eang o ffynonellau cyllido ac yn uniongyrchol oddi wrth ddarparwyr cyllid i'r gwasanaethau hynny eu hunain, yn hytrach na thrwy unrhyw drefniadau caffael canolog. Yn yr un modd, mae partneriaid y Bwrdd yn neilltuo arian craidd sylweddol i liniaru effeithiau VAWDASV ymhlith y boblogaeth. Fodd bynnag, wrth ddatblygu'r strategaeth hon, partneriaid y Bwrdd, a'i grwpiau gweithredol, sy'n meddu ar y wybodaeth a'r arbenigedd. Bydd y Bwrdd Partneriaeth yn anelu at ddefnyddio'r arbenigedd hwn ar y cyfle cyntaf posibl i lywio gwaith comisiynu ledled y rhanbarth.

Er enghraifft, er mwyn cynnig marchnad gymysg o wasanaethau cymorth arbenigol i oroeswyr trais yn erbyn menywod, cam-drin domestig a thrais rhywiol, mae'n hanfodol ein bod yn ystyried ein dull gweithredu a'r egwyddorion y byddwn yn eu dilyn wrth wneud hyn, a hynny ar gam cynnar. Caiff ein hegwyddorion comisiynu eu llywio gan 10 egwyddor caffael [Polisi Caffael Cyhoeddus Cymru](#)<sup>14</sup>.

Bydd hyn hefyd yn ystyried yr adborth a roddwyd i ni gan ddarparwyr a goroeswyr o ran sefydlogrwydd, cysondeb a pharhad gwasanaethau a bydd yn cyfrannu at y broses o gyflawni blaenoriaethau strategol.

Yn unol â hynny, byddwn yn datblygu egwyddorion comisiynu sy'n seiliedig ar y canlynol:

- Defnyddio'r data a'r wybodaeth a geir yn y strategaeth hon i lywio ein syniadau wrth ddatblygu strategaeth gomisiynu ranbarthol.
- Datblygu manylebau sy'n ystyried y broses o gyflawni ein blaenoriaethau strategol ar gyfer trais yn erbyn menywod, cam-drin domestig a thrais rhywiol yng Ngwent.
- Ystyried cynaliadwyedd cyllid ar gyfer gwasanaethau a chyfrannu at ymarfer cwmpasu Llywodraeth Cymru ar fodel cyllido cynaliadwy ar gyfer VAWDASV.

---

<sup>12</sup> [http://www.caerphilly.gov.uk/CaerphillyDocs/Council-and-democracy/PopulationNeedsAssessment\(cy\).aspx](http://www.caerphilly.gov.uk/CaerphillyDocs/Council-and-democracy/PopulationNeedsAssessment(cy).aspx)

<sup>13</sup> <http://onewportlsb.newport.gov.uk/documents/One-Newport/Safer-Gwent-Strategic-Assessment-2016-DRAFT-v3.pdf>

<sup>14</sup> Polisi Caffael Cymru Llywodraeth Cymru 2015:

- Lle y bo modd, cynnig sefydlogrwydd i'r sector o ran parhad contract(au) a chyllid dros oes y contract ar gyfer gwasanaethau trais yn erbyn menywod, cam-drin domestig a thrais rhywiol.
- Byddwn yn cydweithio â'n partneriaid a'n rhanddeiliaid yn y sector trais yn erbyn menywod, cam-drin domestig a thrais rhywiol a sectorau cysylltiedig eraill (er enghraifft, addysg) wrth ddatblygu a chomisiynu marchnad gymysg ar gyfer gwasanaethau trais yn erbyn menywod, cam-drin domestig a thrais rhywiol.

At hynny, yn ystod gweithdai â darparwyr i fapio a deall llwybrau atgyfeirio presennol a phosibl yn y dyfodol a theithiau goroeswyr, nodwyd nifer o rwystrau. O ganlyniad i hyn, penderfynodd y grwpiau ffocws ei bod yn hanfodol bod unrhyw feini prawf cymhwysedd sy'n gysylltiedig â chael gafael ar wasanaethau a ddarperir yn seiliedig ar yr angen i gael unrhyw wasanaeth trais yn erbyn menywod, cam-drin domestig a thrais rhywiol yn unig, yn hytrach na lefel risg, cymhlethdod neu argaeledd gwasanaethau.

## 6. GOROESWYR FEL ARBENIGWYR

Mae'r strategaeth hon yn cydnabod pa mor hollbwysig ydyw ein bod yn cydweithio â goroeswyr a defnyddwyr gwasanaethau, sy'n 'arbenigwyr drwy brofiad' o ran yr hyn sydd wedi gweithio iddynt, eu llwybrau drwy wasanaethau a pha mor hawdd (neu anodd) ydyw dod o hyd i'r gwasanaeth cywir a symud tuag at annibyniaeth a rhyddid rhag camdriniaeth.

*'Rhoi ein barn yw'r peth pwysicaf'*      *'Mae ein hadborth yn bwysig'*

*'Galla' i wneud gwahaniaeth i eraill'*      *'Mae gen i lais'*

(Ymgynghoriad ar y strategaeth – goroeswyr)

Mae ymgysylltu â goroeswyr yn lleol wedi llywio'r gwaith o ddatblygu'r strategaeth hon a bydd yn parhau i fod yn agwedd bwysig ar gyflenwi gwasanaethau i'r Bwrdd Partneriaeth. Heb fewnbn na barn defnyddwyr gwasanaethau ni all darparwyr lunio'r gwasanaethau a ddarperir i fod yn ymatebol i anghenion unigol iawn dioddefwyr a goroeswyr. Mae canfyddiadau defnyddwyr gwasanaethau yn rhoi cyfle o hyd i lywio, mireinio a gwella gwasanaethau.

Mae'r strwythurau ar gyfer ymgysylltu'n barhaus â goroeswyr wrth gyflawni'r strategaeth hon yn cael eu datblygu fel ffrwd gwaith ar wahân a fydd yn rhoi'r systemau sydd eu hangen ar y Bwrdd Partneriaeth i sicrhau bod llais goroeswyr yng Ngwent yn ganolog i'r holl waith.

Er mwyn ategu a llywio'r gwaith o ddatblygu'r strategaeth hon, cynhaliwyd dau grŵp ffocws yng Ngwent gyda goroeswyr sydd wedi ymwneud â gwasanaethau yn y rhanbarth. Diben y grwpiau ffocws oedd mapio profiadau goroeswyr a defnyddwyr gwasanaethau arbenigol yng Ngwent ac asesu cwmpas ac argaeledd gwasanaethau.

Ar ôl cyhoeddi'r strategaeth ddrafft, ymgynghorodd y Bartneriaeth Ranbarthol yn eang ar ffurf holiadur SurveyMonkey a grwpiau ffocws a gynhaliwyd gyda goroeswyr. Mae hyn wedi bod yn hollbwysig er mwyn datblygu'r strategaeth ymhellach, ac mae wedi llywio'n sylweddol ddibenion ein chwe blaenoriaeth strategol fel y nodir ym Mhennod 8, yn ogystal â dealltwriaeth ohonynt.

Mae ymgynghori cenedlaethol â goroeswyr hefyd wedi llywio'r ddogfen hon drwy dderbyn canfyddiadau allweddol adroddiad "Are you listening and am I being heard" Llywodraeth Cymru<sup>15</sup>. Cafodd ei gwaith hwn ei lywio gan 66 o oroeswyr a ddaeth i grwpiau ffocws, ar ôl profi pob math o achosion o drais a cham-drin, gan gynnwys cam-drin domestig, trais rhywiol, priodas dan orfod, Anffurfio Organau Cenhedlu Benywod, 'trais ar sail anrhydedd', camfanteisio rhywiol, cael eu masnachu a cham-drin plant yn rhywiol.

Mae'n bwysig nodi mai prin oedd y gwaith ymgynghori â goroeswyr gwrywaidd wrth ddatblygu'r strategaeth hon, sydd wedi tynnu sylw at fylchau sylweddol mewn gwybodaeth. Bydd y Bwrdd Partneriaeth yn ymdrechu i ymgynghori'n eang â phob grŵp o oroeswyr, gan gynnwys dioddefwyr gwrywaidd ac unigolion eraill y mae VAWDASV wedi effeithio arnynt (gan gynnwys rhwydweithiau cymorth cymunedol). Bydd dulliau o ymgynghori â goroeswyr sy'n seiliedig ar

---

<sup>15</sup>[http://www.welshwomensaid.org.uk/wpcontent/uploads/2016/03/Are\\_you\\_listening\\_and\\_am\\_I\\_being\\_heard\\_FINAL\\_July\\_2016.pdf](http://www.welshwomensaid.org.uk/wpcontent/uploads/2016/03/Are_you_listening_and_am_I_being_heard_FINAL_July_2016.pdf)

ganllawiau arfer gorau ar gyfer y Rhanbarth yn parhau i lywio'r ffordd y caiff y strategaeth hon ei chyflawni.

### **Allbwn o Ymgynghoriadau â Goroeswyr**

Ceir y manylion sy'n gysylltiedig â'r grwpiau ffocws, ynghyd â'r allbynnau a'r canlyniadau o ymgynghoriadau eraill â goroeswyr yn **Atodiad 2**, ond ceir crynodeb o'r pwyntiau allweddol isod.

- Nododd goroeswyr nifer o brif bryderon o ran y lefelau o ymwybyddiaeth a gwybodaeth wrth geisio help, cymorth a chynghor a oedd yn gyffredin ymhlith gwasanaethau statudol, cysylltiadau â meddygon teulu, staff ambiwlans a pharafeddygon, a chymdeithasau tai.
- Teimlai goroeswyr y gallai eu profiad fod wedi bod yn wahanol pe bai gweithwyr proffesiynol wedi cael hyfforddiant priodol er mwyn gallu adnabod trais yn erbyn menywod, cam-drin domestig a thrais rhywiol a gwybod pwy y dylid ei hysbysu.
- Nododd rhai goroeswyr, pan oeddent mewn cysylltiad (er enghraifft) â'r gwasanaethau cymdeithasol (oedolion a phlant/pobl ifanc), ei bod yn aml yn teimlo fel "...ffynhonnell eilaidd o erledigaeth..." gan nodi profiadau o "fwlio" o ran y dewisiadau a'r penderfyniadau roedd angen iddynt eu gwneud.
- Canfyddiad rhai goroeswyr oedd bod gwasanaethau weithiau yn ddigyswllt lle nad oedd cymhwysedd, mynediad na llwybrau atgyfeirio bob amser yn eglur, ac roedd gwasanaethau ar gyfer menywod o gymunedau pobl dduon a lleiafrifoedd ethnig ond ar gael mewn ardaloedd penodol ac nad oeddent ar gael ledled Gwent. Fodd bynnag, dylid nodi nad dyna oedd canfyddiad pob un o'r goroeswyr yr ymgynghorwyd â nhw.
- Mynegodd goroeswyr eu bod yn ofni datgelu trais i'r Gwasanaethau Cymdeithasol rhag ofn bod eu plant yn cael eu symud o'u gofal. Atgyfnerthwyd y farn hon gan gyflawnwyr hefyd, er mwyn cael rhagor o reolaeth dros eu dioddefwyr.
- Cydnabu goroeswyr fod y Strategaeth Genedlaethol yn cynnwys blaenoriaethau ar gyfer camau gweithredu a fyddai'n herio ymddygiadau a gweithredoedd cyflawnwyr pe baent yn cael eu gweithredu, a theimlent fod hyn yn gadarnhaol iawn. Nodwyd nifer o gamau gweithredu ganddynt, o ran sut roeddent yn teimlo y dylai fod goblygiadau llymach i gyflawnwyr am droseddau sy'n ymwneud â thrais yn erbyn menywod, cam-drin domestig a thrais rhywiol a chamau gweithredu i fynd i'r afael â phroblemau ar oedran cynharach er mwyn atal ymddygiadau camdriniol.
- Teimlai goroeswyr ei bod yn hanfodol bod staff hyfforddedig o wasanaethau arbenigol annibynnol ar gyfer trais yn erbyn menywod, cam-drin domestig a thrais rhywiol yn cael eu cyd-leoli mewn amrywiaeth eang o wasanaethau cyhoeddus.
- Nododd goroeswyr (ynghyd â rhanddeiliaid eraill) nifer o awgrymiadau ar gyfer gwella gwasanaethau yng Ngwent. Ceir manylion yn **Atodiad 2**.



## 7. CANFYDDIADAU YMGYSYLLTU

Cynhaliwyd ymarferion ymgysylltu ac ymgynghori â goroeswyr (gweler Adran 6 Goroeswyr fel Arbenigwyr), darparwyr gwasanaethau arbenigol, darparwyr gwasanaethau generig, comisiynwyr, rhanddeiliaid ac aelodau o'r Bwrdd Partneriaeth.

Roedd cyfranogwyr yn awyddus iawn i gyflwyno sylwadau cadarnhaol a negyddol ynglŷn â'r dirwedd bresennol ac yn y dyfodol. Er mwyn sicrhau'r lefel hon o ymgysylltu, gwnaed cryn ymdrech i ymgysylltu â chyfranwyr a threfnu apwyntiadau un i un a/neu grwpiau ffocws. Rhoddwyd yr opsiwn o lenwi holiadur i gyfranwyr hefyd.

Roedd y wybodaeth a gasglwyd yn ystod y broses hon yn rychwantu amrywiaeth eang o safbwyntiau. Gellir cyfateb materion a nodwyd â chwe amcan strategol cenedlaethol Llywodraeth Cymru (gweler Pennod 8) ac fe'u cyflwynir yn **Atodiad 2**.

Amlinellir y prif bryderon isod:

- diffyg dealltwriaeth ymhlith gweithwyr proffesiynol a arweiniodd at lai o hyder mewn cysylltiadau â gweithwyr proffesiynol.
- Cydnabyddiaeth a phryder ynglŷn â rôl ataliol a bugeiliol addysg wrth ymdrin â materion sy'n ymwneud â VAWDASV.
- Effeithiolrwydd gwasanaethau sydd wedi'u hanelu at ddwyn cyflawnwyr i gyfrif a chysondeb ac argaeledd darpariaeth ledled y rhanbarth.
- Yr anhawster mynych i flaenoriaethu a diffinio ymyriadau cynnar.
- Cysondeb a chynaliadwyedd hyfforddiant.
- Diffyg llwybr atgyfeirio integredig tuag at wasanaethau a sut y gellid sicrhau bod gwasanaethau yn gynaliadwy yn yr hirdymor.
- Canfyddiad bod gwasanaethau statudol yn beio'r dioddefwr.

Caiff canfyddiadau'r broses ymgysylltu hon eu hintegreiddio'n llawn o fewn Blaenoriaethau Strategol y Bwrdd Partneriaeth yn y dyfodol.

## 8. SUT Y BYDDWN YN GWEITHREDU GYDA'N GILYDD I FYND I'R AFAEL Â VAWDASV: EIN BLAENORIAETHAU STRATEGOL

Mae trais yn erbyn menywod, cam-drin domestig a thrais rhywiol yn effeithio ar bob gwasanaeth, yn bennaf gwasanaethau cymdeithasol i oedolion a phlant, tai, cyfiawnder troseddol, addysg, yr heddlu, gwasanaethau iechyd, a sefydliadau gwirfoddol a chymunedol. Bydd y strategaeth hon yn galluogi ymateb cymunedol cydgysylltiedig ymhellach yng Ngwent er mwyn lleihau mynychder ac effaith trais yn erbyn menywod, cam-drin domestig a thrais rhywiol a chodi ymwybyddiaeth a gwella'r gallu i weithredu'n gyflym ac yn effeithiol mewn cymunedau.

Mae'r Bwrdd Partneriaeth am sicrhau bod pob asiantaeth a sefydliad yn y rhanbarth yn ymateb yn effeithiol i'r heriau a'r problemau o fewn eu sefydliadau eu hunain ac mewn cydweithrediad â phartneriaid a rhanddeiliaid er mwyn atal niwed, lleihau risg a gwella diogelwch pobl sy'n byw yn y rhanbarth yn uniongyrchol ac yn yr hirdymor.

Yn unol â Deddf Llesiant Cenedlaethau'r Dyfodol (Cymru) 2015, bwriadwn gymryd y camau gweithredu yn y strategaeth hon gan ddefnyddio "egwyddor datblygu cynaliadwy" a dilyn pum ffordd o weithio er mwyn sicrhau ein bod yn cydweithio â phobl a chymunedau, osgoi camgymeriadau'r gorffennol a mynd i'r afael â rhai o'r heriau hirdymor a wynebwn.

Yn unol â hynny byddwn yn cyflawni hyn drwy'r canlynol:

- Atal: Cydnabod mai ymyriad yn gynnar yw prif egwyddor gyffredin mynd i'r afael â VAWDASV a gwella canlyniadau i ddioddefwyr a'u hanwyliaid, yn enwedig plant mewn teuluoedd.
- Integreiddio: Ystyried sut mae amcanion trais yn erbyn menywod, cam-drin domestig a thrais rhywiol yn effeithio ar bob un o'r nodau llesiant<sup>16</sup>, ac ar amcanion a blaenoriaethau strategaethau gwasanaethau statudol allweddol eraill.
- Cydweithredu: Bydd aelodau'r Bwrdd Partneriaeth yn cydweithio â phartneriaid a rhanddeiliaid er mwyn sicrhau y caiff camau gweithredu, amcanion a thargedau'r strategaeth hon eu cyflawni.
- Cyfranogiad: Byddwn yn sicrhau ein bod yn ymgysylltu â'r bobl gywir ar yr adeg gywir ac yn eu cynnwys gyda ffocws ar ymgysylltu â goroeswyr.
- Hirdymor: Byddwn yn mynd ati i gomisiynu ar sail ranbarthol a gweithredu model cyllido cynaliadwy y cytunwyd arno mewn ffordd ymarferol ac yn sicrhau bod anghenion byrdymor goroeswyr yn parhau i gael eu diwallu tra bod unrhyw ad-drefnu yn y tymor hwy yn mynd rhagddo.

Byddwn hefyd yn sicrhau y caiff gwasanaethau eu **hintegreiddio**'n effeithlon o ran rheoli a chyflenwi gwasanaethau arbenigol ar gyfer trais yn erbyn menywod, cam-drin domestig a thrais

<sup>16</sup> [Deddf Llesiant Cenedlaethau'r Dyfodol \(Cymru\) 2015](#)

rhywiol yn effeithiol fel y bydd y rhai sy'n cael budd o'r gwasanaethau yn cael continwwm o wasanaethau ataliol, diogel a chefnogol, yn unol â'u hanghenion sy'n gyson ledled y rhanbarth.

Mae'r saith nod llesiant a geir yn Neddf Llesiant Cenedlaethau'r Dyfodol (Cymru) 2015 yn sail i'r amcanion a ymgorfforir o fewn diben thematig allweddol Deddf Trais yn Erbyn Menywod, Cam-drin Domestig a Thrais Rhywiol (Cymru) 2015 (y Ddeddf):

- ❖ **Atal**
- ❖ **Amddiffyn**
- ❖ **Cymorth**

Atal trais yn erbyn menywod, cam-drin domestig a thrais rhywiol yw'r prif ganlyniad y bydd y Bwrdd Partneriaeth yn canolbwyntio ei ymdrechion arno. Bydd y Cynllun Cyflawni cysylltiedig yn cysoni ei gerrig milltir a'i dargedau â'r themâu a'r blaenoriaethau strategol uchod.

### ***Atal achosion o drais a cham-drin***

Disgrifiwyd trais yn erbyn menywod a merched fel 'yr achos mwyaf hollbresennol o bosibl o ymyrryd â hawliau dynol yn y byd'<sup>17</sup> ond eto gellir ei atal yn gyfan gwbl.

Bydd y blaenoriaethau a nodwyd yn y strategaeth hon a'r Cynllun Cyflawni Strategol cysylltiedig yn sicrhau bod y Bwrdd Partneriaeth yn parhau i adeiladu ar y dull cydweithredol o atal trais yn erbyn menywod, cam-drin domestig a thrais rhywiol rhag digwydd, drwy herio'r agwedd a'r ymddygiadau sy'n ei feithrin, ymyrryd yn gynnar, lle y bo modd, i'w atal rhag digwydd to, lleihau effaith trais yn erbyn menywod, cam-drin domestig a thrais rhywiol a gweithio tuag at ddyfodol lle y caiff ei ddileu.

- Byddwn yn mynd ati i gydweithio ag ysgolion, y llywodraeth, iechyd, yr heddlu/system cyfiawnder troseddol, awdurdodau lleol, a'r gymuned i weithio mewn ffordd gydgyssylltiedig a chydweithredol i godi'r ymwybyddiaeth o drais yn erbyn menywod, cam-drin domestig a thrais rhywiol er mwyn ei atal cyn iddo ddechrau.
- Rydym am fod yn hyderus bod pob gweithiwr proffesiynol yn ein hardal yn meddu ar y wybodaeth i ymateb yn effeithiol i unrhyw achosion o ddatgelu trais yn erbyn menywod, cam-drin domestig a thrais rhywiol.

### ***Amddiffyn***

Mae amddiffyn goroeswyr yn agwedd hollbwysig ar yr ymateb cydgysylltiedig i drais yn erbyn menywod, cam-drin domestig a thrais rhywiol ac mae'r Bwrdd Partneriaeth yn ymrwymedig i gydweithio i amddiffyn y rhai sy'n profi trais yn erbyn menywod, cam-drin domestig a thrais rhywiol rhag dioddef rhagor o niwed, ac amddiffyn unrhyw blant yn y teulu.

- Drwy gydweithio â phartneriaid byddwn yn sicrhau yr ymdrinnir yn briodol â chyflawnwyr honedig achosion o gam-drin yng Ngwent a bod goroeswyr a'u plant yn cael eu hamddiffyn rhag rhagor o gamdriniaeth.

---

<sup>17</sup> <http://www.un.org/press/en/1999/19990308.sgs6919.html>

- Rydym am ddatblygu ymhellach y sylfaen dystiolaeth ar wahanol fathau o drais yn erbyn menywod, cam-drin domestig a thrais rhywiol er mwyn helpu i lywio dulliau rhanbarthol arloesol ac wedi'u targedu.
- Byddwn yn ystyried y sylfaen dystiolaeth dros yr hyn sy'n gweithio yng nghyd-destun rhaglenni i gyflawnwyr a nodi a lledaenu arfer da.

### **Cymorth**

Mae darparu gwasanaethau cymorth effeithiol i bobl yr effeithiwyd arnynt gan drais yn erbyn menywod, cam-drin domestig a thrais rhywiol yn gymhleth, oherwydd gall profiadau ac anghenion pobl fod yn wahanol iawn. Fodd bynnag, byddwn yn gweithio gyda phartneriaid i hyrwyddo diwylliant cefnogol sydd wedi'i ategu gan ystod o wasanaethau sy'n ymateb i unigolion a'u teuluoedd.

Mae gwasanaethau arbenigol yng Ngwent wedi mabwysiadu dull grymuso sy'n ceisio adfer y rheolaeth i oroeswyr a ddygwyd gan drais. Mae'r cymorth a roddant yn creu amgylchedd lle y gall goroeswyr arfer dewis a hunanbenderfyniad.

Mae gan Went amrywiaeth o wasanaethau ardderchog a sefydlwyd dros ddegawdau lawer. Mae mynediad i wasanaethau o'r fath yn hawl i oroeswyr pan fyddant yn dioddef achosion o drais domestig neu gam-drin, pan fyddant mewn perygl o briodas dan orfod neu anffurfio organau cenhedlu benywod, pan fyddant yn cael eu cam-drin mewn ffordd sy'n ymwneud â thrais rhywiol, puteindra, a mathau eraill o drais ar sail rhywedd. Bydd y Bwrdd Partneriaeth yn sicrhau y caiff yr arfer da hwn ei efelychu ym mhob rhan o'r rhanbarth a bydd gwasanaethau ar gael yn gyson.

- Rydym am i unrhyw un sy'n profi trais yn erbyn menywod, cam-drin domestig a thrais rhywiol fod yn ymwybodol o'r cymorth sydd ar gael yng Ngwent a bod yn hyderus i gael gafael arno.
- Rydym am i oroeswyr allu cael gafael ar y gwasanaeth sydd ei angen arnynt, wedi'i ddarparu yn y lle cywir ac ar yr adeg gywir ar eu taith tuag at adferiad.

### **Blaenoriaethau Strategol**

Mae'r Bwrdd Partneriaeth wedi pennu rhesymeg glir dros nodi'r chwe Blaenoriaeth Strategol yn seiliedig ar y dystiolaeth a ddarparwyd:

***Blaenoriaeth Strategol 1:*** Codi ymwybyddiaeth a herio agweddau o drais yn erbyn menywod, cam-drin domestig a thrais rhywiol ledled Gwent.

Teimlai goroeswyr fod pobl ym mhob un o'r gwasanaethau nad oeddent yn meddu ar y wybodaeth, y ddealltwriaeth na'r ymagwedd empathetig yr oedd eu hangen i feithrin hyder i ddatgelu achosion o drais yn erbyn menywod, cam-drin domestig a thrais rhywiol. Mae angen i ni godi ymwybyddiaeth ymhlith holl staff gwasanaethau cyhoeddus; mae angen i ni hefyd herio

canfyddiadau'r cyhoedd. Mae angen i aelodau'r gymuned allu adnabod yr arwyddion a gwybod ble mae cymorth ar gael. Ar yr un pryd, mae angen i ni anfon neges glir na fydd y mathau hyn o gam-drin yn dderbyniol.

*'Mae angen codi ymwybyddiaeth y cyfryngau, teuluoedd, ysgolion a chyflogwyr'*

*'Mae angen cyngor ymarferol ar bobl ar ffyrdd diogel o gysylltu â'r heddlu neu asiantaethau eraill'*

*'Mae angen gwneud y cyhoedd yn ymwybodol o'r mater hwn'*

(Ymatebion i'r ymgynghoriad ar y strategaeth – goroeswyr)

**Blaenoriaeth Strategol 2:** Codi ymwybyddiaeth ymhlith plant a phobl ifanc o bwysigrwydd cydberthnasau diogel, cydradd ac iach a bod ymddygiad camdriniol bob amser yn amhriodol.

Teimlai goroeswyr nad oedd digon o addysg ynglŷn â chydberthnasau iach a chydraddoldeb rhwng y rhywiau i atal ymddygiad camdriniol yn y dyfodol, yn enwedig lle roedd plant eisoes wedi bod yn destun achosion o drais a cham-drin yn eu cartrefi eu hunain. Mae codi ymwybyddiaeth o gydberthnasau diogel ac iaith yn galluogi pobl ifanc i wahaniaethu rhwng yr hyn sy'n ymddygiad derbyniol ac annerbyniol. Mae'n bwysig hefyd ein bod yn addysgu plant a phobl ifanc i wybod pa gymorth sydd ar gael, yn ogystal â sut i gael gafael ar y cymorth hwnnw.

*'Wnes i gwrdd ag ef pan oeddwn i'n 13 oed. Roedd yn arfer sefyll y tu allan i'r ysgol'*

*'Mae ysgolion yn cynnal sesiynau diogelwch tân gwyllt bob blwyddyn, ond mae angen i ni wneud rhywbeth mewn perthynas â VAWDASV sy'n digwydd bob diwrnod o'r flwyddyn'*

(Ymatebion i'r ymgynghoriad ar y strategaeth – goroeswyr)

**Blaenoriaeth Strategol 3:** Rhoi mwy o ffocws ar ddwyn cyflawnwyr i gyfrif a rhoi cyfleoedd i newid eu hymddygiad yn seiliedig ar ddiogelwch dioddefwyr

Mae angen gwell dealltwriaeth o'r ddarpariaeth bresennol ledled Gwent a datblygu canllawiau arfer gorau ar gomisiynu gwasanaethau sy'n blaenoriaethu diogelwch dioddefwyr. Os nad ydym yn dwyn cyflawnwyr i gyfrif nid ydym yn rhoi unrhyw gymhellant iddynt newid eu hymddygiad. Ar yr un pryd, mae angen i ni roi neges glir ynghylch pa ymddygiad(au) sy'n dderbyniol yn ein cymdeithas. Teimlai rhai goroeswyr nad oedd rhaglenni i gyflawnwyr bob amser yn ystyried diogelwch dioddefwyr/goroeswyr ac unrhyw blant fel y prif ffocws. Ni all gwaith gyda chyflawnwyr ddigwydd ar wahân ac mae angen iddo fod wedi'i wreiddio yn niogelwch dioddefwyr a gweithgarwch atal. Os ydym am dorri'r cylch, mae angen i bob gwasanaeth chwarae rôl enfawr.

*'Rydych yn rhoi pen ar eich cysylltiad â chyflawnwr pan fyddwch yn mynd i'r llys ... os caiff ei ddyfarnu'n ddieuog yn y llys, gall gerdded'*

*unrhyw stryd a churo ar unrhyw ddrws ... mae angen i'r dioddefwr newid ei fywyd cyfan'*

*Enigmâu yw rhaglenni cyflawnwyr y mae angen ymchwilio iddynt yn fwy o lawer'*

(Ymatebion i'r ymgynghoriad ar y strategaeth – goroeswyr)

#### **Blaenoriaeth Strategol 4:** Gwneud ymyrryd yn gynnar ac atal yn flaenoriaeth

Mae darparwyr yn dweud wrthym bod llawer o gyfleoedd i wneud pob ymyriad yn un effeithiol ac ataliol yn cael eu colli. Mae Adolygiadau o Ddynladdiadau Domestig yn amlygu cyfleoedd i ymyrryd a gollwyd. Mae angen i weithwyr proffesiynol ac aelodau o'r gymuned adnabod yr arwyddion, gofyn cwestiynau'n ddiogel a chymryd camau gweithredu priodol. Mae ffocws ar atal yn bwysig os ydym am dorri'r cylch o gam-drin a bydd yn golygu gweithio'n gyfannol i fynd i'r afael â VAWDASV, gan gynnwys gweithio gyda chyflawnwyr a gwneud gwaith codi ymwybyddiaeth yn y gymuned gyda phlant a phobl ifanc. Mae darparwyr wedi mynegi pryder ynglŷn â blaenoriaethu ymyrryd yn gynnar ac atal ochr yn ochr â blaenoriaethau croes eraill i'r sector cyhoeddus. Mae'n rhaid i ni sicrhau bod ymyrryd yn gynnar ac atal yn fusnes craidd ym mhob Blaenoriaeth Strategol.

*'Gall cymorth gan feddygon teulu fod yn dda, ond mae angen i chi allu lleisio eich barn. Mae'n cymryd amser i feithrin perthynas, ac mae hynny'n anodd mewn 10 munud'*

*'Soniodd goroeswyr am yr angen i godi ymwybyddiaeth gwylwyr yn gynnar fel bod unigolion yn teimlo y gallant godi eu llais'*

(Ymgynghoriad ar y strategaeth – goroeswyr)

#### **Blaenoriaeth Strategol 5:** Mae gweithwyr proffesiynol perthnasol yn cael hyfforddiant i roi ymatebion effeithiol, amserol a phriodol i ddioddefwyr a goroeswyr.

Mae'n amlwg o'r dystiolaeth bod goroeswyr a'u teuluoedd yn datgelu gwybodaeth i nifer o wasanaethau cyhoeddus. Teimlai goroeswyr fod angen llawer mwy o gysondeb rhwng gwasanaethau e.e. yr heddlu, tai a gwasanaethau cymorth. Teimlai rhai goroeswyr nad oedd staff mewn gwasanaethau statudol nac mewn gwasanaethau proffesiynol eraill wedi cael eu hyfforddi a/neu nad oeddent yn hyderus i fynd ar drywydd materion a godwyd, er y gall hyn fod yn anuniongyrchol. Nod y Fframwaith Hyfforddi Cenedlaethol yw cryfhau'r ymateb ymhlith y rhai sy'n cynnig gwasanaethau arbenigol neu gyffredinol. Ei nod yw cynnig sicrwydd ansawdd a chysondeb o ran hyfforddi gweithwyr proffesiynol ar faterion sy'n ymwneud â VAWDASV. Drwy'r Fframwaith Hyfforddi Cenedlaethol byddwn yn gwella ymatebion ymhlith gwasanaethau cyhoeddus, hyrwyddo ymyriadau cynnar a rhoi porth i ddioddefwyr gael gafael ar fathau priodol o help a chymorth.

*'Mae gweithwyr proffesiynol, i ryw raddau, yn deall yr hyn rydych yn mynd drwyddo, ond nid ydynt yn ei gydnabod oherwydd byddai angen iddynt weithredu ar y wybodaeth'*

*'Mae'r broses atgyfeirio yn debyg i gerdded ar lo poeth'*

*'Es i at y meddyg teulu bob dydd Llun ar ôl digwyddiad, ac roeddwn i am iddo ofyn 'Pam rydych chi yma? Beth sy'n digwydd?''*

(Ymgynghoriad ar y strategaeth – goroeswyr)

**Blaenoriaeth Strategol 6:** Rhoi'r un mynediad i ddioddefwyr at wasanaethau o safon uchel ag adnoddau priodol sydd wedi'u harwain gan angen, yn seiliedig ar gryfder ac yn ymatebol o ran rhywedd ledled y rhanbarth.

Mae rhoi cymorth i bobl yr effeithir arnynt gan VAWDASV yn gallu bod yn gymhleth a gall profiad ac anghenion pobl fod yn wahanol iawn. Bydd goroeswyr yn dewis ymgysylltu â gwasanaethau mewn amryw ffyrdd; mae angen amrywiaeth o wasanaethau sy'n hygyrch ac sy'n gallu ymateb yn effeithiol ac yn gyffredinol i'r anghenion hynny. Teimlai goroeswyr nad oedd digon o arbenigwyr wedi'u lleoli mewn mannau datgelu allweddol fel gorsafoedd heddlu, ysbytai a meddygfeydd. Tynnodd yr Asesiad o Anghenion sylw at rai o'r bylchau a'r problemau o ran adnoddau yn y ddarpariaeth o wasanaethau arbenigol. Cododd darparwyr gwasanaethau bryderon ynglŷn â chyllid ansicr. Mae gwasanaethau sy'n seiliedig ar gryfder yn arwain at fwy o gydnerthedd, annibyniaeth a bywyd yn rhydd o gamdriniaeth. Mae gwasanaethau cyhoeddus, sefydliadau cymunedol a gwirfoddol a gwasanaethau arbenigol annibynnol oll yn chwarae rôl allweddol. Byddwn yn canolbwyntio ar gydweithio i ddatblygu fframwaith ar gyfer darparu gwasanaethau sy'n gynaliadwy ac wedi'u llywio gan oroeswyr ac sy'n ei gwneud yn bosibl i ddilyn llwybrau atgyfeirio clir tuag at wasanaethau arbenigol.

*'Allwch chi ddim gwyrddroi sefyllfa ar eich pen eich hun pan rydych eisoes yn agored i niwed. Rydych ar bigau'r drain pan rydych yn byw mewn ofn drwy'r amser. Does gennyh chi ddim rheolaeth dros eich ymatebion bob amser'*

*'Rhaid i chi sefyll ar ochr arall y gwydr ac esbonio pam rydych chi yno – gall pobl yn yr ystafell aros eich clywed ... mae angen cyfleoedd arnom i siarad ar ein pen ein hunain'*

*'Mae'r broses atgyfeirio yn debyg i gerdded ar lo poeth'*

*'Unwaith y byddwch wedi dweud wrth rywun, mae angen i chi adael yn syth'*

*'Ceisio cymorth oedd y peth gorau i mi ei wneud erioed'*

(Ymgynghoriad ar y strategaeth – goroeswyr)

Bydd heriau allweddol yn gysylltiedig â chyflawni'r rhain, y mae'r gwaith ymgysylltu sylfaenol a'r Asesiad o Anghenion wedi'u nodi.

## **9. SUT Y BYDDWN YN MONITRO EIN CYNNYDD: EIN CYNLLUN CYFLAWNI STRATEGOL**

Bydd y Bwrdd Partneriaeth yn rhoi'r strwythur llywodraethu i ddatblygu, cymeradwyo a monitro'r strategaeth ranbarthol hon ar y cyd fel sy'n ofynnol gan Awdurdodau Lleol a Byrddau Iechyd Lleol o dan Ddeddf Trais yn erbyn Menywod, Cam-drin Domestig a Thrais Rhywiol (Cymru) 2015.

Bydd llinellau adrodd ffurfiol o'r Bwrdd Partneriaeth i Fyrddau Gwasanaethau Cyhoeddus, Byrddau Diogelu a phartneriaid rhanbarthol eraill gyda chyfleoedd wedi'u nodi i ddylanwadu ar waith cynllunio strategol rhanbarthol a'i lywio. Bydd y cynlluniau gwaith traws-weithiol a chyson yn y strwythurau diogelu i oedolion a phlant yn helpu i gyflawni'r strategaeth hon.

### ***Mesur cynnydd y Strategaeth***

Mae'n ofynnol i Weinidogion Cymru gyhoeddi adroddiadau blynyddol ar y cynnydd a wnaed tuag at gyflawni'r amcanion yn y Strategaeth Genedlaethol a chyflawni diben Deddf Trais yn erbyn Menywod, Cam-drin Domestig a Thrais Rhywiol (Cymru) 2015. Mae Adran 11 o'r Ddeddf hefyd yn ei gwneud yn ofynnol i Weinidogion Cymru 'gyhoeddi dangosyddion cenedlaethol y gellir eu cymhwyso at y diben o fesur cynnydd tuag at gyflawni diben y Ddeddf hon'. Bydd y dangosyddion cenedlaethol yn mesur cynnydd cenedlaethol ar y cyd o ran cyflawni diben y Ddeddf.

Yn rhanbarthol, mae'r Dangosyddion Cenedlaethol hyn yn rhoi cyfle o'r newydd i asiantaethau a phartneriaethau yng Ngwent weithio tuag at fframwaith mesur cydgysylltiedig a chydlynol gyda sicrwydd ansawdd a phrif ffrydio data ar drais yn erbyn menywod, cam-drin domestig a thrais rhywiol mewn meysydd polisi ehangach, mewn ffordd sy'n gyson â'r dangosyddion cenedlaethol hyn.

Bydd y Bwrdd Partneriaeth yn nodi canlyniadau a dangosyddion i fesur cynnydd a llwyddiant o ran cyflawni'r strategaeth hon a fydd, ynghyd â'r Dangosyddion Cenedlaethol, yn helpu cyrff cyhoeddus, rhanddeiliaid eraill a chymunedau i ddeall i ba raddau y mae ein blaenoriaethau yn cael eu cyflawni.

Bydd data rhanbarthol hefyd yn cael eu defnyddio i lywio adroddiadau cynnydd cenedlaethol, y cyfeirir atynt uchod, a fydd yn helpu i ddangos pa mor effeithiol fuom o ran cyflawni'r Blaenoriaethau Strategol a nodir yn y strategaeth ranbarthol a chenedlaethol hon.

Er mwyn cydnabod ei rôl fel y 'Rhanbarth Braenaru', bydd y Bwrdd Partneriaeth yn ymrwmo i ddylanwadu ar yr agenda genedlaethol ar gyfer VAWDASV a chyfrannu ati.

### ***Y Cynllun Cyflawni Strategol***

Mae'r Cynllun Cyflawni Strategol a gyflwynir ar y cyd â'r strategaeth hon yn ddogfen weithio sy'n amlinellu ymrwymiad y Bwrdd Partneriaeth i weithgarwch y 12 mis nesaf. Bydd y chwe



Blaenoriaeth Strategol a nodir yn y Cynllun Cyflawni yn cyfrannu at y gwaith o **atal** achosion o drais a cham-drin, **amddiffyn** dioddefwyr a rhoi **cymorth** i'r rhai yr effeithir arnynt.

Caiff y cyfrifoldebau statudol o dan Ddeddf Trais yn erbyn Menywod, Cam-drin Domestig a Thrais Rhywiol (Cymru) 2015 eu cyflawni drwy Fwrdd Partneriaeth VAWDASV a chaiff yr adroddiad blynyddol yn erbyn y Strategaeth Ranbarthol hon a'i Chynllun Cyflawni eu cyflwyno i Fyrddau Gwasanaethau Cyhoeddus Gwent a'u hymgorffori yn adroddiadau'r Cynllun Llesiant.

Wrth ddatblygu'r strategaeth hon a'r ymchwil sy'n sail iddi, mae gwaith parhaus a ffocws y Bwrdd Partneriaeth wedi cael eu diffinio. Mae'r gwaith a wnaed hyd yma wedi rhoi trosolwg o'r ddarpariaeth i'r rhanbarth a hefyd wedi datgelu bylchau mewn gwybodaeth a data ar yr un pryd a bydd angen mynd i'r afael â hynny ar unwaith ac yn y tymor hwy.

Drwy ei Gynllun Cyflawni Strategol mae'r Bwrdd wedi pennu amcanion clir sy'n mynd i'r afael â phob un o'r Chwe Blaenoriaeth Strategol a sut y gellir cyflawni'r rhain. Bydd y Bwrdd Partneriaeth yn ymrwymedig i adeiladu ar waith llwyddiannus gyda'r nod penodol o atgyfnerthu a datblygu darpariaeth drwy gydweithio ym mhob maes.

Bydd y Bwrdd Partneriaeth drwy ei Grŵp Cyflawni Strategol yn gyfrifol am weithredu a monitro'r Cynllun Cyflawni Strategol. Mae'r ddogfen hon ar gael ar gais yn [Vawdasv.Gwent@newport.gov.uk](mailto:Vawdasv.Gwent@newport.gov.uk). Drwy ei fframwaith cyfathrebu, bydd y Bwrdd Partneriaeth yn sicrhau bod gwybodaeth am y strategaeth hon yn cyrraedd y gynulleidfa berthnasol drwy amrywiaeth o ddulliau gwahanol sy'n berthnasol i'w hanghenion.

## **Atodiad 1**

### **DEALL YR IAITH A DDEFNYDDIR**

#### **1. Diffiniadau o Gam-drin (Cylch Gorchwyl Bwrdd Partneriaeth Trais yn Erbyn Menywod, Cam-drin Domestig a Thrais Rhywiol).**

##### **Trais yn erbyn Menywod**

Mae'r Cenhedloedd Unedig yn diffinio trais yn erbyn menywod fel math o wahaniaethu yn erbyn menywod sy'n ymyrryd â hawliau dynol a bydd yn golygu pob gweithred o drais sy'n seiliedig ar rywedd sy'n arwain at, sy'n debygol o arwain at, niwed corfforol, rhywiol neu feddyliol i fenywod, gan gynnwys bygythiadau o weithredoedd o'r fath, gorfodi neu amddifadu menyw o'i rhyddid yn fympwyol, p'un a yw'n digwydd mewn bywyd cyhoeddus neu mewn bywyd preifat.

##### **Cam-drin domestig**

*Yn ôl Deddf Trais yn erbyn Menywod, Cam-drin Domestig a Thrais Rhywiol (Cymru) 2015 ystyr cam-drin domestig yw 'cam-drin a ddaw o du person sy'n gysylltiedig neu wedi bod yn gysylltiedig â'r dioddefwr. Gall gael ei gyflawni gan bartner personol, cynbartner, priod, partner sifil neu berthynas deuluol (ceir diffiniad llawn o gydberthnasau personol a theuluol yn y Ddeddf).*

*Gall yr achos o gam-drin fod yn gorfforol, yn rhywiol, yn seicolegol, yn emosiynol neu'n ariannol.*

Mae hyn yn unol â diffiniad y Swyddfa Gartref o gam-drin domestig fel 'any incident or pattern of incidents of controlling, coercive, threatening behaviour, violence or abuse between those aged 16 or over who are, or have been, intimate partners or family members regardless of gender or sexuality'.

Mae Deddf Troseddau Difrifol 2015 yn rhoi diffiniad cyfreithiol o'r drosedd o ymddygiad gorfodi a rheoli mewn cydberthnasau personol neu deuluol fel cam-drin domestig. Mae 'ymddygiad rheoli' yn cynnwys nifer o weithredoedd sydd â'r nod o wneud unigolion yn isradd a/neu'n ddiabydd gan eu hynysu oddi wrth ffynonellau o gymorth, camfanteisio ar eu hadnoddau a'u galluoedd er budd personol, eu hamddifadu o'r hyn sydd ei angen i fod yn annibynnol ac yn gydnerth ac i ddianc a rheoli eu hymddygiad beunyddiol.

Ystyr ymddygiad gorfodi yw gweithred neu batrwm o weithredoedd o ymosodiadau, bygythiadau, sarhau a bygylyu neu fath arall o gam-drin a ddefnyddir i niweidio, cosbi neu ddychryn dioddefwr.

##### **Treisio a thrais rhywiol**

Ystyr trais rhywiol yw unrhyw weithred neu weithgarwch rhywiol digroeso. *Yn ôl Deddf Trais yn erbyn Menywod, Cam-drin Domestig a Thrais Rhywiol (Cymru) 2015 ystyr trais rhywiol yw camfanteisio rhywiol, aflonyddu rhywiol neu fygythiadau o drais o natur rywiol. Mae'r Ddeddf yn diffinio camfanteisio rhywiol ymhellach fel rhywbeth a wneir i berson neu mewn perthynas â pherson sy'n cynnwys cyflawni trosedd o dan Ran 1 o Ddeddf Troseddau Rhywiol 2003. Mae hyn yn cynnwys y diffiniadau canlynol:*

- Trais yw pan fydd person yn treiddio'n fwriadol i fagina, anws neu geg person arall â'i bidyn pan na fydd y person arall yn rhoi caniatâd i'r treiddio, a/neu nad yw'n credu'n rhesymol fod y person arall yn rhoi caniatâd.
- Ymosod drwy dreiddio yw treiddio'n rhywiol yn fwriadol i fagina, anws neu geg person arall â rhan o gorff y person, neu unrhyw beth arall, pan nad yw'r person arall hwnnw yn rhoi caniatâd i'r treiddio, a/neu nad yw'n credu'n rhesymol fod y person arall yn rhoi caniatâd.
- Ymosodiad rhywiol yw pan fydd person yn cyffwrdd â pherson arall yn rhywiol yn fwriadol mewn modd nad yw'r person arall yn rhoi caniatâd i gael ei gyffwrdd, a/neu nad yw'r person yn credu'n rhesymol fod y person arall yn rhoi caniatâd.
- Mae troseddau rhyw â phlant yn cynnwys trais neu unrhyw weithgarwch rhywiol â phlentyn, troseddau rhyw â phlant gan aelod o'r teulu a chwrdd â phlentyn ar ôl ei baratoi i bwrpas rhyw.

## **Aflonyddu rhywiol**

*Yn ôl Deddf Trais yn erbyn Menywod, Cam-drin Domestig a Thrais Rhywiol (Cymru) 2015 ystyr aflonyddu yw llwybr ymddygiad (gan gynnwys lleferydd) gan berson y mae'n gwybod, neu y dylai wybod, ei fod yn gyfystyr ag aflonyddu ar y llall. O ran achosion a ddigwyddodd ar ôl 1 Hydref 2005 ceir dau fath o aflonyddu rhywiol – cyswllt digroeso ar sail eich rhyw ac ymddygiad corfforol, geiriol neu aneiriol digroeso o natur rywiol.*

## **Trais ar sail Rhywedd**

*Yn ôl Deddf Trais yn Erbyn Menywod, Cam-drin Domestig a Thrais Rhywiol (Cymru) 2015 ystyr trais ar sail rhywedd yw:*

- *Trais, bygythiadau o drais neu aflonyddu sy'n codi yn uniongyrchol neu'n anuniongyrchol o werthoedd, credoau neu arferion sy'n ymwneud â rhywedd neu gyfeiriadedd rhywiol.*

Gall hyn gynnwys 'Trais ar sail Anrhydedd' y gellir gwahaniaethu'r math hwn o drais oddi wrth fathau eraill o drais, am y caiff ei gyflawni'n aml â rhywfaint o gymeradwyaeth a/neu gynllwyn gan aelodau o'r teulu a/neu aelodau o'r gymuned. Gall enghreifftiau gynnwys llofruddiaeth, marwolaeth heb ei hesbonio (hunanladdiad), ofn priodas dan orfod neu briodas wirioneddol dan orfod, rheoli gweithgarwch rhywiol, cam-drin domestig (gan gynnwys achosion o gam-drin seicolegol, corfforol, rhywiol, ariannol neu emosiynol), cam-drin plant, herwgipio, camgarchariad, bygythiadau i ladd, ymosod, aflonyddu, erthyliad dan orfod. Nid yw'r rhestr hon yn hollgynhwysfawr.

- *Anffurfio organau cenhedlu sy'n weithred sy'n drosedd o dan adrannau 1, 2 neu 3 o Ddeddf Anffurfio Organau Cenhedlu Benywod 2003.*

*Mae Anffurfio Organau Cenhedlu Benywod, a elwir hefyd yn enwaedu benywod neu'n dorri organau cenhedlu benywod, wedi'i ddiffinio gan Sefydliad Iechyd y Byd fel "all procedures involving partial or total removal of the external female genitalia or other injury to the female genital organs for non-medical reasons"*

- Gorfodi person (boed hynny drwy rym corfforol neu orfodaeth drwy fygythiadau neu ddulliau seicolegol eraill) i ymrwmo i seremoni briodas grefyddol neu sifil (p'un a yw'n gyfreithiol gyfrwymol ai peidio). Fel arfer, gelwir hyn yn Briodas dan Orfod. Gall y pwysau a roddir ar bobl i briodi yn groes i'w hewyllys fod yn gorfforol (gan gynnwys bygythiadau, trais corfforol gwirioneddol a thrais rhywiol) emosiynol a seicolegol (er enghraifft, pan wneir i rywun deimlo eu bod yn dwyn gwarth ar y teulu). Gall cam-drin ariannol (cymryd eich cyflog neu beidio â rhoi unrhyw arian i chi) hefyd fod yn ffactor.

## 2. Rhestr termau

**Dioddefwr/Goroeswr:** Y term a ddefnyddir i ddisgrifio'r person sy'n profi trais yn erbyn menywod, cam-drin domestig a thrais rhywiol o bosibl. Gall termau eraill a gwmpesir gynnwys: 'defnyddiwr gwasanaeth', 'cleient' a 'claf' ac maent yn adlewyrchu'r termau a ddefnyddir gan sefydliadau gwahanol i ddiffinio eu perthynas â'r person sy'n wyneb risg. Yn ymarferol, awgrymir bod y person sy'n profi'r problemau hyn yn dewis y term y mae'n ei ffafrio, lle y bo angen term.

**Gwasanaeth Cyhoeddus:** Gwasanaethau cyhoeddus yw gwasanaethau a ddarperir er budd y cyhoedd, gyda chymorth y llywodraeth, i wasanaethu pobl mewn cymdeithas neu gymuned benodol. Gall hyn gynnwys gwasanaethau a ddarperir drwy'r trydydd sector, drwy fenter gymdeithasol neu drwy wasanaethau sydd wedi'u contractio'n allanol.

**Awdurdod Lleol:** Cyngor sir neu gyngor bwrdeistref sirol

**Awdurdodau perthnasol:** cyngorau sir a chynghorau bwrdeistref sirol, Byrddau Iechyd Lleol, awdurdodau tân ac achub ac ymddiriedolaethau'r GIG

**Sector arbenigol VAWDASV:** Sefydliadau yn y trydydd sector y mae eu busnes craidd yn ymwneud â thrais yn erbyn menywod, cam-drin domestig a thrais rhywiol.

**Cynghorydd Annibynnol ar Drais Domestig:** Gweithiwr arbenigol hyfforddedig sy'n rhoi cymorth gwaith achos yn y byrdymor neu'r tymor canolig i ddioddefwyr cam-drin domestig risg uchel.

**Cynghorydd Annibynnol ar Drais Rhywiol:** Gweithiwr arbenigol hyfforddedig sy'n rhoi cymorth i ddioddefwyr/goroeswyr trais ac ymosodiadau rhywiol.

**BME/BAME** – Pobl Dduon a Lleiafrifoedd Ethnig neu Bobl Dduon, Asiaidd a Lleiafrifoedd Ethnig yw'r derminoleg a ddefnyddir i ddisgrifio pobl o dras nad yw'n wyn.

**Gofyn a Gweithredu:** Proses o ymholi wedi'i dargedu yng Ngwasanaeth Cyhoeddus Cymru mewn perthynas â thrais yn erbyn menywod, cam-drin domestig a thrais rhywiol.

**Cryfhau'r Targed:** Mae cryfhau'r targed yn ffordd o wneud eiddo yn fwy diogel i'r preswlydd a lleihau'r risg o ymosodiad yn yr achos hwn gan gyflawnwr cam-drin domestig. *(Dylai fod yn rhan o 'sbectrwm' o wasanaethau sydd ar gael i helpu i amddiffyn dioddefwyr cam-drin domestig ochr yn ochr â chymorth yn y gymuned, mynediad at ddarpariaeth lloches, cynnwys yr heddlu neu wasanaethau statudol eraill a rhaglenni i gyflawnwyr cam-drin domestig – Ffeithlen Cam-drin Domestig a Thai yng Nghymru (CIH Cymru 2013))*