

# Arfarniad o Gynaliadwyedd Integredig (ISA) ar gyfer y Cynllun Datblygu Lleol Newydd

Adroddiad Cwmpasu Crynodeb  
Annhechnegol

Cyngor Bwrdeistref Sirol Caerffili

Chwefror 2022

## Gwybodaeth o ansawdd

| Paratowyd gan                                | Gwiriwyd gan                            | Gwiriwyd gan                                    | Cymeradwywyd gan                                |
|--|---|---|---|
| Rosie Cox<br>Uwch Gynllunydd<br>Amgylcheddol | Alastair Peattie<br>Cyfarwyddwr Cyswllt | Nick Chisholm-<br>Batten<br>Cyfarwyddwr Cyswllt | Nick Chisholm-<br>Batten<br>Cyfarwyddwr Cyswllt |

## Hanes Adolygu

| Adolygu | Dyddiad adolygu | Manylion                         | Enw       | Swydd                           |
|---------|-----------------|----------------------------------|-----------|---------------------------------|
| V1      | 03.02.22        | Drafft ar gyfer adolygiad mewnol | Rosie Cox | Uwch Gynllunydd<br>Amgylcheddol |
| V2      | 09.02.22        | Terfynol ar gyfer ymgynghoriad   | Rosie Cox | Uwch Gynllunydd<br>Amgylcheddol |

Wedi'i baratoi ar gyfer:

Cyngor Bwrdeistref Sirol Caerffili

Paratowyd gan::

AECOM Infrastructure & Environment UK Limited  
3rd Floor, Portwall Place  
Portwall Lane  
Bristol BS1 6NA  
United Kingdom

Ff: +44 117 901 7000  
aecom.com

© 2022 AECOM Infrastructure & Environment UK Limited. Cedwir Pob Hawl.

Paratowyd y ddogfen hon gan AECOM Infrastructure & Environment UK Limited ("AECOM") at ddefnydd ein cleient yn unig (y "Cleient") yn unol ag egwyddorion ymgynghori a dderbynnir yn gyffredinol, y gyllideb ar gyfer ffioedd a'r cylch gorchwyl y cytunwyd arno rhwng AECOM a y Cleient. Nid yw unrhyw wybodaeth a ddarparwyd gan drydydd partion ac y cyfeirir ati yma wedi'i gwirio na'i dilysu gan AECOM, oni nodir yn wahanol yn y ddogfen. Ni chaiff unrhyw drydydd parti ddibyynu ar y ddogfen hon heb gytundeb ysgrifenedig penodol ymlaen llaw gan AECOM.

## Tabl Cynnwys

|    |                                     |    |
|----|-------------------------------------|----|
| 1. | Cyflwyniad.....                     | 1  |
| 2. | Materion Allweddol i Gaerffili..... | 7  |
| 3. | Fframwaith ISA .....                | 12 |
| 4. | Camau Nesaf.....                    | 17 |

# 1. Cyflwyniad

- 1.1 Comisiynir AECOM i arwain ar Arfarniad o Gynaliadwyedd Integredig (ISA) i gefnogi 2<sup>il</sup> Gynllun Datblygu Lleol Newydd (2RLDP) Cyngor Bwrdeistref Sirol Caerffili (CBSC). Mae'r ISA yn cyflawni'r gofynion a'r dyletswyddau ar gyfer Arfarniad o Gynaliadwyedd (AC) ac Asesiad Amgylcheddol Strategol (SEA), Asesiad o'r Effaith ar Gydraddoldeb (EqIA), Asesiad o'r Effaith ar Iechyd (AEI), Asesiad o'r Effaith ar y Gymraeg (AEIG) a Llesiant Cenedlaethau'r Dyfodol (WBFG).
- 1.2 Mae'r ISA yn fecanwaith ar gyfer ystyried a chyfleu effeithiau tebygol cynllun sy'n dod i'r amlwg, a dewisiadau amgen o ran materion cynaliadwyedd allweddol. Nod yr ISA yw llywio a dylanwadu ar y broses o wneud cynllun gyda'r bwriad o osgoi a lliniaru effeithiau negyddol a sicrhau'r effeithiau cadarnhaol mwyaf posibl. Drwy'r dull hwn, mae'r ACI ar gyfer y CDLI newydd (2RLDP) yn ceisio gwneud y mwyaf o gyfraniad y cynllun sy'n datblygu at ddatblygu cynaliadwy.

## Cynllun Datblygu Lleol Bwrdeistref Sirol Caerffili

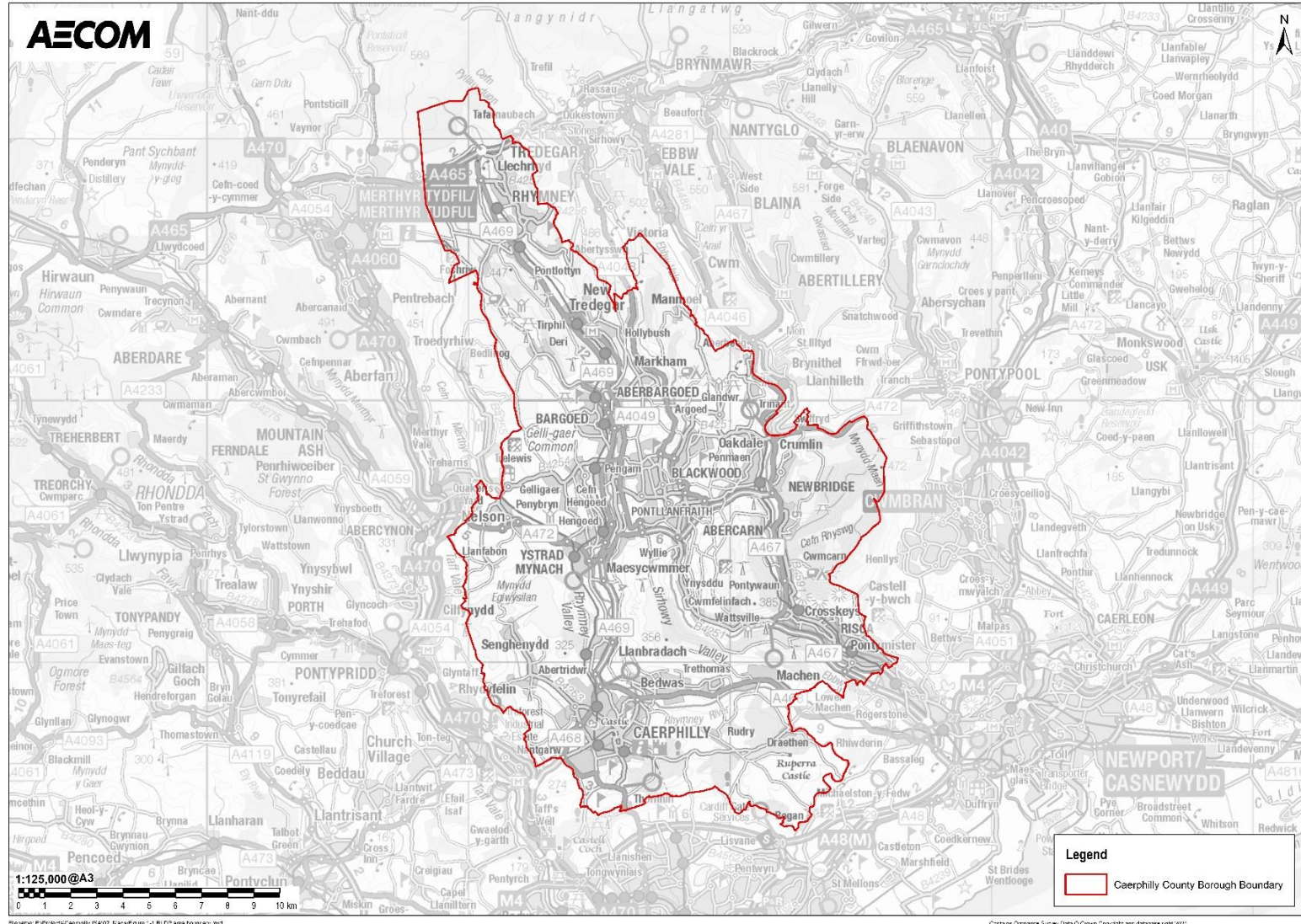
- 1.3 Mabwysiadwyd Cynllun Datblygu Lleol Caerffili (CDLI) gan y Cyngor ar 23 Tachwedd 2010 ac mae'n nodi fframwaith cynllunio'r Cyngor ar gyfer datblygu a defnyddio tir yng Nghaerffili o'r dyddiad hwnnw, hyd nes y caiff ei ddisodli. Yn unol â gofynion statudol mae'r CDLI wedi'i fonitro'n flynyddol gyda naw Adroddiad Monitro Blynyddol (AMB)<sup>1</sup> wedi'u cyhoeddi hyd yma.<sup>2</sup>
- 1.4 Er mwyn sicrhau bod Cynlluniau Datblygu Lleol (CDLI) yn cael eu diweddarau, mae'n ofynnol i awdurdodau cynllunio lleol adolygu eu CDLlau o leiaf unwaith bob pedair blynedd ar ôl eu mabwysiadu. Yn dilyn hynny, roedd yr adolygiad drafft ar gyfer y CDLI mabwysiedig yn nodi y dylid dechrau adolygiad llawn o'r cynllun ar unwaith. Mae CBSC bellach yn y broses o baratoi'r 2il CDLI Newydd (2RLDP).<sup>3</sup>
- 1.5 Bydd y 2RLDP yn nodi amcanion a blaenoriaethau'r Cyngor ar gyfer datblygu a defnyddio tir yn y fwrdeistref sirol ar gyfer y cyfnod 2021 – 2035. Dangosir yr ardal a gwmpesir gan yr 2il CDLI Newydd yn **Ffigur 1.1** trosodd.

<sup>1</sup> Yn unol â gofynion statudol mae'r CDLI wedi'i fonitro'n flynyddol gyda naw Adroddiad Monitro Blynyddol (AMB) wedi'u cyhoeddi hyd yma. Yn lle hynny, mae'r Cyngor wedi cyhoeddi Datganiad Cyflenwi Tai sy'n darparu datganiad ar gyflenwi tai ac yn nodi trywydd tai.

<sup>2</sup> Cyngor Bwrdeistref Sirol Caerffili (2012 - 2019) Adroddiadau Monitro Blynyddol y CDLI [ar-lein] ar gael yn: [Caerffili - Cyngor Bwrdeistref Sirol Caerffili](#)

<sup>3</sup> Cyngor Bwrdeistref Sirol Caerffili (2020): 'Adolygiad o'r cynllun datblygu lleol' [ar-lein] ar gael yn: <https://www.caerphilly.gov.uk/Business/Planning-and-building-control-for-business/Local-Development-Plan/2nd-Replacement-LDP-up-to-2035/Local-Development-Plan-review>

Ffigur 1.1 Ardal Bwrdeistref Sirol Caerffili



## Esboniodd ISA

- 1.6 Mae'r ISA yn fecanwaith ar gyfer ystyried a chyfleu effeithiau tebygol cynllun sy'n dod i'r amlwg, a dewisiadau amgen o ran materion cynaliadwyedd allweddol. Nod yr ISA yw llywio a dylanwadu ar y broses o wneud cynllun gyda'r bwriad o osgoi a lliniaru effeithiau negyddol a sicrhau'r effeithiau cadarnhaol mwyaf posibl. Drwy'r dull hwn, mae'r ACI ar gyfer yr 2RLDP yn ceisio gwneud y mwyaf o gyfraniad y cynllun sy'n datblygu at ddatblygu cynaliadwy.
- 1.7 Fel y nodwyd uchod, mae'r ACI yn ceisio cyflawni'r gofynion a'r dyletswyddau ar gyfer Arfarniad o Gynaliadwyedd, Asesiad Amgylcheddol Strategol, AEC, AEI, AEIG a WCFG. Y dull yw integreiddio'r cydrannau hyn yn llawn i ddarparu un broses asesu i lywio datblygiad y 2RLDP. Rhoddir disgrifiad o bob un o'r gwahanol gydrannau a'u dibenion isod.

## Arfarniad o Gynaliadwyedd (SA)

- 1.8 Cynhelir AC i fynd i'r afael â'r gweithdrefnau a ragnodir gan Reoliadau Asesiadau Amgylcheddol o Gynlluniau a Rhaglenni (Cymru) 2004 (Rheoliadau SEA). Mae AC yn ofyniad cyfreithiol ar gyfer Cynlluniau Datblygu Lleol o dan Adran 39(2) o Ddeddf Cynllunio a Phrynu Gorfodol 2004.
- 1.9 Mae AC yn ofyniad cyfreithiol ar gyfer Cynlluniau Datblygu Lleol o dan Adran 39(2) o Ddeddf Cynllunio a Phrynu Gorfodol 2004.
  - Wrth benderfynu ar 'gwmpas a lefel manylder y wybodaeth' y mae'n rhaid ei chynnwys yn yr Adroddiad GC, cynhelir ymgynghoriad ag awdurdodau a ddynodwyd yn genedlaethol sy'n ymwneud â materion amgylcheddol; a
  - Cyhoeddir adroddiad (yr 'Adroddiad AC') ar gyfer ymgynghoriad ochr yn ochr â'r Cynllun Drafft sy'n cyflwyno asesiad o'r Cynllun Drafft (h.y. yn trafod 'effeithiau sylweddol tebygol' a fyddai'n deillio o weithredu'r cynllun) a dewisiadau amgen rhesymol.
- 1.10 Mae'r Llawlyfr Cynlluniau Datblygu Argraffiad 3 (2020) yn nodi bod AC, sy'n ymgorffori AAS, yn chwarae rhan bwysig wrth ddangos bod y CDLI yn gadarn drwy sicrhau ei fod yn adlewyrchu amcanion datblygu cynaliadwy ac y dylai fod yn elfen annatod ym mhob cam o'r broses o lunio'r cynllun.

## Asesiad Effaith Cydraddoldeb (EqIA)

- 1.11 Fel sefydliad sector cyhoeddus, mae gan CBSC ddyletswydd o dan Ddeddf Cydraddoldeb 2010 a Dyletswydd Cydraddoldeb y Sector Cyhoeddus (PSED) cysylltiedig i sicrhau bod yr amcanion a'r opsiynau polisi yn y 2RLDP yn osgoi gwahaniaethu anghyfreithlon (uniongyrchol ac anuniongyrchol), yn ogystal â hyrwyddo cydraddoldeb. cyfleoedd a meithrin cysylltiadau da rhwng y rhai â nodweddion gwarchoddedig a phawb arall.
- 1.12 Ym mis Mawrth 2021 cychwynnodd y Ddeddf Dyletswydd Economaidd-Gymdeithasol, sy'n ategu'r Ddeddf Cydraddoldeb a PSED drwy gyfrannu ymhellach at nodau llesiant hirdymor Cymru, yn enwedig "Cymru sy'n fwy

cyfartal” a “Cymru o gymunedau cydlynus”. Cryfhau trefniadau partneriaeth gymdeithasol ymhellach a hyrwyddo uchelgeisiau gwaith teg.<sup>4</sup>

1.13 Llywodraeth Cymru (2020) Cymru fwy cyfartal: papur gwyn cryfhau partneriaeth gymdeithasol’.

## Asesiad o'r Effaith ar Iechyd (HIA)

1.14 Mae Deddf Iechyd y Cyhoedd (Cymru) 2017 yn cynnwys darpariaeth i'w gwneud yn ofynnol cynnal Asesiad o'r Effaith ar Iechyd (HIA) i asesu effaith debygol y cynllun datblygu arfaethedig ar iechyd a llesiant meddwl ac anghydraddoldeb. Mae'r broses HIA yn darparu fframwaith systematig ond hyblyg ac ymarferol y gellir ei ddefnyddio i ystyried effeithiau ehangach polisiâu'r CDLI a sut y gallant hwy, yn eu tro, effeithio ar iechyd pobl.

## Asesiad Effaith ar yr Iaith Gymraeg (AEIG)

1.15 Mae Llywodraeth Cymru wedi ymrwymo i gefnogi'r Gymraeg fel y gall ffynnu a thyfu ledled Cymru. Rhaid ystyried yr Iaith Gymraeg o'r cychwyn cyntaf ym mhroses y cynllun datblygu. Mae'n ofyniad deddfwriaethol bod yn rhaid i'r AC gynnwys asesiad o effeithiau tebygol y cynllun ar y defnydd o'r Gymraeg (Deddf Cynllunio (Cymru) 2015 (Adran 11)).

1.16 Mae Polisi Cynllunio Cymru (PPW) (2020) yn gosod y gofynion polisi ar gyfer y Gymraeg. Nodyn Cyngor Technegol 20: Mae Cynllunio a'r Iaith Gymraeg yn rhoi arweiniad ar ystyried y Gymraeg fel rhan o broses y cynllun datblygu. Mae'r TAN yn rhoi cyngor ar ymgorffori'r iaith Gymraeg mewn cynlluniau datblygu drwy'r AC a'r dull polisi ar gyfer datblygiadau ar hap-safleoedd. I grynhoi, rhaid i awdurdodau cynllunio ystyried effeithiau tebygol eu cynlluniau datblygu fel rhan o broses yr Arfarniad o Gynaliadwyedd a chynnwys datganiad yn y Cynllun Adnau ar sut yr ystyriwyd a/neu yr aethpwyd i'r afael â hyn yn y cynllun datblygu. Proses yr Arfarniad o Gynaliadwyedd yw'r mecanwaith ar gyfer ystyried sut mae graddfa a lleoliad twf, y weledigaeth, yr amcanion, y polisiâu a'r cynigion yn unigol ac mewn cyfuniad, yn effeithio ar y Gymraeg. Lle bo tystiolaeth yn dangos effaith andwyol ar y defnydd o'r Gymraeg gall yr ACLI asesu a ddylid diwygio'r strategaeth, neu a ddylid nodi mesurau lliniaru.

## Deddf Llesiant Cenedlaethau'r Dyfodol (Cymru) 2015

1.17 Mae Deddf Cynllunio (Cymru) 2015 yn nodi'r diffiniad o ddatblygu cynaliadwy ar gyfer y system gynllunio yng Nghymru, gan adlewyrchu'r diffiniad yn Neddf Llesiant Cenedlaethau'r Dyfodol (Cymru) 2015 (WBFGA).

1.18 “Mae datblygu cynaliadwy yn golygu'r broses o wella llesiant economaidd, cymdeithasol, amgylcheddol a diwylliannol Cymru drwy gymryd camau, yn unol â'r egwyddor datblygu cynaliadwy, gyda'r nod o gyflawni'r nodau llesiant”.

1.19 Mae'r WBFGA yn gosod saith nod llesiant y mae'n ofynnol i bob corff cyhoeddus eu cyflawni:

- Cymru lewyrchus.
- Cymru gydnerth.

<sup>4</sup> Llywodraeth Cymru (2020) Cymru fwy cyfartal: papur gwyn cryfhau partneriaeth gymdeithasol'. <https://gov.wales/more-equal-wales-strengthening-social-partnership-white-paper>

- Cymru iachach.
- Cymru fwy cyfartal.
- Cymru o gymunedau cydlynus.
- Cymru â diwylliant bywiog lle mae'r Gymraeg yn ffynnu.
- Cymru sy'n gyfrifol ar lefel fyd-eang.

1.20 Mae'r Ddeddf hefyd yn nodi pum ffordd o weithio y mae angen i gyrff cyhoeddus ddangos eu bod wedi'u cyflawni wrth gyflawni eu dyletswydd i sicrhau datblygu cynaliadwy. Y rhain yw: cyfranogiad, cydweithio, integreiddio, atal, a ffactorau hirdymor. Gellir defnyddio'r nodau llesiant a'r pum ffordd o weithio i lywio a strwythuro'r fframwaith ISA.

## Agwedd at gwmpasu ar gyfer yr ISA

1.21 Mae datblygu'r cwmpas drafft wedi cynnwys y camau canlynol:

- Archwilio'r cyd-destun polisi cenedlaethol, rhanbarthol a lleol ar gyfer yr ACI, h.y., adolygu negeseuon lefel uchel (e.e., gan adrannau ac asiantaethau'r llywodraeth yn benodol) gyda'r bwriad o ddod i ddeall yn fras yr hyn y mae angen i'r ISA ganolbwyntio arno. Ystyrir bod dogfennau polisi cenedlaethol yn ymdrin yn ddigonol â chyd-destun polisi lefel uwch (rhyngwladol).
- Sefydlu'r llinell sylfaen ar gyfer yr ISA, h.y. y sefyllfa bresennol a phellach yn yr ardal yn absenoldeb y 2RLDP, er mwyn helpu i nodi effeithiau sylweddol tebygol y cynllun.
- Nodi problemau neu gyfleoedd penodol ('materion') a ddylai fod yn ffocws penodol i'r ADA.
- Datblygu Fframwaith ISA yn cynnwys amcanion a chwestiynau asesu yn seiliedig ar y materion hyn y gellir eu defnyddio wedyn i asesu'r 2RLDP ac ystyried dewisiadau eraill.

## Strwythur yr NTS hwn

1.22 Mae canlyniadau'r elfennau cwmpasu a gyflwynwyd drwy gamau 1 - 4 uchod wedi'u cyflwyno yn Adroddiad Cwmpasu'r ISA, o dan gyfres o themâu'r ISA, fel a ganlyn:

- Economi a chyflogaeth
- Poblogaeth a chymunedau
- Iechyd a lles
- Cydraddoldeb, amrywiaeth a chynhwysiant
- Cludiant a symud
- Adnoddau naturiol (aer, tir, mwynau a dŵr)
- Bioamrywiaeth a geoamrywiaeth
- Amgylchedd hanesyddol
- Tirwedd



- Newid hinsawdd (lliniaru ac addasu)

- 1.23 Mae themâu dehol yr ISA yn ymgorffori'r 'pynciau SEA' a awgrymir gan Atodlen 2 o'r Rheoliadau AAS<sup>5</sup> yn ogystal ag integreiddio'n llawn ystyriaethau EqIA, HIA ac iaith Gymraeg (gan gynnwys polisïau a strategaethau perthnasol y Cyngor), ac yn adlewyrchu'r saith nod llesiant a nodir. yn Neddf Llesiant Cenedlaethau'r Dyfodol (Cymru) 2015.
- 1.24 Y bwriad yw y bydd cyflwyno'r wybodaeth gwmpasu o dan y themâu hyn yn helpu'r darllynydd i ddod o hyd i'r wybodaeth sydd o ddiddordeb mwyaf iddynt yn hawdd. Unwaith y cytunir arno (h.y. yn dilyn yr ymgynghoriad presennol), bydd y cwmpas a awgrymir a gyflwynir o dan ddeg thema yn darparu 'fframwaith' methodolegol ar gyfer asesu'r CDLI newydd drafft a dewisiadau amgen. Cyflwynir y drafodaeth ar y wybodaeth gwmpasu (adolygiad cyd-destun a gwybodaeth sylfaenol) o dan bob thema ISA ym Mhenodau 2 i 11 o Adroddiad Cwmpasu yr ISA.
- 1.25 Mae'r NTS hwn yn nodi'r materion allweddol (problemau a chyfleoedd) sydd wedi'u nodi ar gyfer pob thema ISA trwy gwmpasu, ac wedi hynny mae'n cyflwyno'r Fframwaith ISA. Mae Fframwaith y Gwerthusiad Cynaliadwyedd Integredig yn dwyn ynghyd amcanion yr ACI a nodir o dan bob thema drwy gwmpasu, gyda'r nodau o fynd i'r afael â'r materion allweddol a nodwyd.

---

<sup>5</sup> Mae'r Rheoliadau AAS 'o natur weithdrefnol' (para 9 rhagymadrodd y Gyfarwyddeb) ac nid ydynt yn mynd ati i ragnodi materion penodol a ddylai ac na ddylai fod yn ffocws, y tu hwnt i'r angen i ganolbwyntio ar 'yr amgylchedd, **gan gynnwys ar faterion megis** bioamrywiaeth, poblogaeth, iechyd dynol, ffawna, flora, pridd, dŵr, aer, ffactorau hinsoddol, asedau materol, treftadaeth ddiwylliannol gan gynnwys treftadaeth bensaernïol ac archeolegol, tirwedd a'r gydberthynas rhwng y ffactorau uchod' [ein pwyslais]

## 2. Materion allweddol i Gaerffili

2.1 Mae materion allweddol (problemau a chyfleoedd) a adnabuwyd trwy gwmpasu wedi'u nodi yn ôl thema ISA isod.

### Economi a chyflogaeth

- Er bod gan Gaerffili lefelau tebyg o ddiweithdra â Chymru, mae gan Gaerffili lefelau uwch o anweithgarwch economaidd oherwydd salwch parhaol a/neu anabledd trigolion. Mae cyflogaeth wedi'i chysylltu â lefelau amddifadedd yn y fwrdeistref sirol, gan gynnwys lefelau isel o addysg. Gallai gwell mynediad at gyfleoedd addysg a hyfforddiant ddod â lefelau'n debycach i'r hyn a brofir ledled Cymru gyfan.
- Mae gan Gaerffili hunangynhaliath isel o ran cyflogaeth; fodd bynnag mae llifoedd cymudwyr rhesymol o Flaenau Gwent a Chasnewydd i Gaerffili.
- Mae gan Gaerffili hunangynhaliath isel o ran cyflogaeth; fodd bynnag mae llifoedd cymudwyr rhesymol o Flaenau Gwent a Chasnewydd i Gaerffili. Gallai datblygiad yn y dyfodol geisio blaenoriaethu tai fforddiadwy i gefnogi anghenion trigolion yn well.

### Poblogaeth a chymunedau

- Mae prisiau tai yng Nghaerffili wedi cynyddu dros ddegawd 2008-2018, tuedd sy'n debygol o barhau i gyfnod yr 2RDLP. Gallai'r 2RDLP geisio gwella darpariaethau polisi sy'n darparu'r cymysgedd cywir o fathau o dai, deiliadaeth, a meintiau yn unol ag anghenion lleol, mewn lleoedd sydd â chysylltiadau addas, yn ogystal â thai fforddiadwy i breswylwyr y dyfodol.
- Mae cyfleusterau cymunedol yn y fwrdeistref sirol wedi'u dosbarthu'n anwastad ac maent allan o gyrraedd llawer o drigolion. Ochr yn ochr â hyn, nododd yr Arolwg Cartrefi (2017) ganfyddiadau'r cyhoedd o droseddau uchel. Gallai'r broses o wneud cynlluniau geisio gwneud Caerffili'n fwy diogel a hygyrch er mwyn gwella ansawdd bywyd a chydlyniant cymunedol trigolion, megis drwy lwybrau cerdded mwy diogel (gweler Pennod 6), mannau agored gwyrdd o ansawdd uchel (gweler Pennod 4) a mesurau sy'n annog defnydd gweithredol a pharhaus o fannau cyhoeddus.
- Rhagwelir y bydd twf poblogaeth Caerffili yn parhau i gynyddu, er ei fod ar gyfradd fwy cyson nag awdurdodau cyfagos. Er mwyn addasu i'r cynnydd hwn, ac annog twf cynaliadwy, gallai'r broses o wneud cynlluniau geisio gwella a hyrwyddo gwasanaethau cymunedol presennol, yn ogystal â mwy o dai.

### Iechyd a lles

- Mae darpariaeth fawr o wasanaethau meddygol yng Nghaerffili ac mae'r gymhareb meddygon teulu i gleifion yn uwch na'r cyfartaledd o gymharu â'r chwe bwrdd iechyd arall yng Nghymru. Fodd bynnag, mae'r gwasanaethau hyn yn amrywio ar y cyfan a gallant fod yn llai hygyrch i rai trigolion yn y fwrdeistref sirol.

- Mae rhai o'r prif heriau i Gaerffili o ran iechyd yn cynnwys goresgyn lefelau uchel o salwch cyfyngus hirdymor a phroblemau iechyd meddwl a disgwyliad oes isel.
- At ei gilydd, mae darpariaeth isel o gaeau chwarae yn y fwrdeistref sirol. Gall ardaloedd o ddiffyg iechyd uchel felly feddu ar boblogaeth nad yw'n cymryd rhan mewn gweithgaredd corfforol anffurfiol, ochr yn ochr ag effeithiau eraill sy'n gysylltiedig ag anghydraddoldeb amgylcheddol.

## Cydraddoldeb, amrywiaeth a chynhwysiant

- Mae 62.7% o ACEHI yng Nghaerffili yn y 40% o ACEHI mwyaf difreintiedig Cymru (safleoedd 1-955) yn unol â Mynegai Amddifadedd Lluosog Cymru (MALIC) 2019. Penderfynwyd bod dwy ACEHI yng Nghaerffili o fewn y 10 ardal fwyaf difreintiedig yng Nghymru. Yn ogystal, mae Caerffili yn perfformio'n arbennig o wael o ran y maes Diogelwch Cymunedol.
- Dim ond cyfran fechan o drigolion Caerffili sydd o fewn grwpiau ethnig lleiafrifol, hiliol a chrefyddol; fodd bynnag mae dibynadwyedd y data hwn yn ansicr.
- O gymharu â ffigur Cymru, mae cyfran ychydig yn is o boblogaeth Caerffili yn siaradwyr Cymraeg. Gall hyn ddangos lefel uwch o Seisnigeiddio na rhanbarthau eraill Cymru, er nad yw hyn yn annodweddiadol ar gyfer awdurdod yn y Cymoedd.

## Cludiant a symud

- Cydnabyddir y bydd y Cynllun Trafnidiaeth Rhanbarthol sy'n cael ei ddatblygu, yn ogystal â'r cynlluniau a amlinellir yn y CTLI, yn helpu i liniaru problemau traffig ffyrdd sy'n gysylltiedig â datblygiadau yn y fwrdeistref sirol yn y dyfodol. Fodd bynnag, cydnabyddir hefyd bod seilwaith ffyrdd wedi cael trafferth yn hanesyddol i gadw i fyny â'r cynnydd mewn cerbydau ffordd, felly mae tagfeydd a phroblemau capasiti yn debygol o gael eu gwaethygu gan dwf yn y dyfodol.
- Nododd Cyfrifiad 2011 lefelau cymharol isel o deithio llesol yng Nghaerffili, a allai gael eu gwaethygu'n rhannol gan y rhwydwaith teithio llesol gwahanol yn y fwrdeistref sirol. Mae cyflwyno'r Map Rhwydwaith Teithio Llesol felly'n bwysig i'r Fwrdeistref Sirol. Bydd cryfhau a gwella rhwydweithiau teithio llesol a chynyddu hygyrchedd i'r rhwydweithiau hyn yn cefnogi'r newid i ddulliau teithio mwy cynaliadwy, yn unol â tharged newid moddol SDC.
- Nodir cyfleoedd ar gyfer newid moddol drwy Brosiect Metro De Cymru, sy'n cynnwys ehangu a gwella'r rhwydwaith rheilffyrdd, gwasanaethau bysiau a rhwydweithiau seiclo a cherddwyr yn sylweddol. Dylid cydgysylltu twf â gwelliannau seilwaith trafniad strategol i wneud y mwyaf o gyfleoedd ar gyfer datblygiadau cysylltiedig a hygyrch.
- Bydd angen rhoi ystyriaeth hefyd i effaith Covid-19 a phatrymau teithio, yn enwedig mewn perthynas â defnyddio trafniad strategol gyhoeddus.
- Bydd rhewi cynigion cynlluniau ffyrdd newydd (yn amodol ar adolygiad gan LIC) hefyd yn berthnasol.

## Adnoddau naturiol

- Mae dulliau polisi yn gwthio tuag at ddull cyfannol a chynaliadwy o reoli, diogelu a defnyddio adnoddau naturiol, gan gynnwys drwy fesurau wedi'u targedu i wella canlyniadau amgylcheddol yn ymwneud ag ansawdd aer, pridd, tir, dŵr a gwastraff er mwyn sicrhau'r canlyniadau mwyaf buddiol i gymdeithas, ffactorau amgylcheddol ac economaidd.
- Mae polisi yn atgyfnerthu'r angen i ystyried y rhyngberthynas rhwng datblygiadau cynlluniedig a'r ffactorau a grybwyllir uchod, gyda phwyslais yn cael ei roi ar effeithiau tebygol newid hinsawdd, yr angen am ddefnyddiau effeithlon o dir, effeithlonrwydd defnydd adnoddau a gwarchod yr amgylchedd naturiol.
- Mae gan Gaerffili ddwy Ardal Rheoli Ansawdd Aer. Mae'r adroddiad monitro diweddaraf (2019) wedi nodi bod Ardal Rheoli Ansawdd Aer Canol Tref Caerffili wedi dangos gostyngiad mewn lefelau llygredd. Er nad yw Ardal Rheoli Ansawdd Aer Heol Hafod-yr-ynys wedi gwella dros y pum mlynedd diwethaf (hyd at 2019), mae prynu tir yn orfodol ers hynny wedi'i wneud yn Hafodyrynys i helpu i fynd i'r afael â lefelau NO2.
- Mae tair prif afon yn Nalgylch Rheoli Cymoedd y De-ddwyrain. Mae llednentydd Afon Rhymni sy'n rhedeg trwy Gaerffili o ansawdd cyffredinol gwael.
- Nid oes unrhyw Barthau Perygl Nitradau (NVZs) yn ardal y Cynllun, fodd bynnag, mae rhan fwyaf gogleddol Caerffili, ger Trefil ym Mlaenau Gwent, o fewn Parth Gwarchod Tarddiad (SPZ).
- Nid yw'r rhan fwyaf o'r tir yn y fwrdeistref sirol yn addas ar gyfer defnydd amaethyddol oherwydd ei radd amaethyddol o ansawdd is; fodd bynnag, mae rhai ardaloedd bach o dir o ansawdd uwch yn Draethen.
- Mae cyfran sylweddol o Gaerffili yn dod o fewn 'Ardaloedd Datblygu Risg Uchel' meysydd glo, yn enwedig i'r de a'r dwyrain o'r Fwrdeistref Sirol.

## Bioamrywiaeth a geoamrywiaeth

- Mae ardal y cynllun yn cynnwys llawer o safleoedd a ddynodwyd ar gyfer bioamrywiaeth ar lefel ryngwladol, cenedlaethol a lleol. Bydd yn bwysig nad yw unrhyw ddatblygiad newydd yn tanseilio cyfanrwydd safleoedd dynodedig.
- Mae yna lawer o gynefinoedd blaenoriaeth, manau trefol a gwyrdd, coetir hynafol, a chyrrff dŵr sy'n cynnal cysylltedd ecolegol cyffredinol yn ardal y cynllun. Bydd yn bwysig i unrhyw ddatblygiad newydd sicrhau bod y rhwydwaith ecolegol hwn yn cael ei gefnogi a'i wella'n lleol ac yn isranbarthol.
- Dylai datblygiad yn y dyfodol geisio gwneud y mwyaf o gyfleoedd ar gyfer enillion net bioamrywiaeth, gwella cysylltiadau ecolegol a lleihau niwed yn sgil llygredd atmosfferig, lle bo modd.

## Amgylchedd hanesyddol

- Mae amrywiaeth a dosbarthiad cyfoethog o asedau treftadaeth dynodedig a heb eu dynodi yn bresennol o fewn ac o amgylch ardal y cynllun; y dylid ystyried ei arwyddocâd a'i leoliad mewn datblygiad newydd a chael effaith gadarnhaol arno.
- Dylid dylunio datblygiad yn sensitif i gynnal ymdeimlad cryf o le, gan ddefnyddio trefniadaeth strydoedd, gofodau, mathau o adeiladau a deunyddiau i greu lleoedd deniadol, croesawgar a nodedig i fyw, gweithio ac ymweld â hwy.
- Dylid ceisio cyfleoedd i wella dealltwriaeth y cyhoedd o asedau treftadaeth.
- Gallai'r asedau treftadaeth sydd mewn perygl yng Nghaerffili o bosibl ddirywio ymhellach heb ymyrraeth neu o ganlyniad i ddatblygiad amhriodol.
- Dylai pob datblygiad sicrhau bod unrhyw archwiliadau archeolegol angenrheidiol yn cael eu cynnal cyn unrhyw waith.
- Dylid darparu mynediad at wasanaethau cymunedol ac addysgol allweddol i addysgu trigolion, a dylid hyrwyddo treftadaeth Gymreig trwy gadw ac adfer ardaloedd diwylliannol allweddol.

## Tirwedd

- Mae defnydd tir yng Nghaerffili yn amrywiol. Mae ardaloedd y tu allan i'r prif aneddiadau trefol yn wledig yn bennaf, gyda rhai ardaloedd coetir hynafol yn y de ddwyrain.
- Ar hyn o bryd mae pum Ardal Tirwedd Arbennig (ATA) yn y Fwrdeistref Sirol, sy'n cwmpasu cyfran sylweddol o'r Fwrdeistref Sirol, yn enwedig pen gogleddol iawn y Fwrdeistref Sirol, ac i'r dwyrain, de, ac yn ganolog i ardal y CDLIA. Mae'r ATA yn gwneud cyfraniad pwysig i gyd-destun gweledol a gosodiad aneddiadau ac mae iddynt werth hamdden. NH1.5 Mae De Caerffili yn nodedig yn ffurfio parth clustogi pwysig rhwng Caerffili a choridor yr M4.
- Mae pedair Tirwedd Leol o Bwysigrwydd Gweledol yn y Fwrdeistref Sirol, sydd wedi'u dynodi'n bennaf oherwydd eu nodweddion/cymeriad tirwedd cryf, gan gynnwys golygfeydd o safon, ffiniau gweledol a phatrymau caeau nodedig.
- Newid hinsawdd
- Mae angen datgarboneiddio ar draws pob sector o gymdeithas (gan gynnwys yr economi, ynni, seilwaith, ffyrdd o fyw), gydag angen pellach i gymryd camau i leihau lefelau carbon yn yr atmosffer. Mae mesurau lleihau ynni ac effeithlonrwydd yn hanfodol os ydym am gyrraedd targedau.
- Rhaid i gynllunio chwarae rhan allweddol wrth sicrhau bod cymunedau a seilwaith yn gallu gwrthsefyll effeithiau negyddol newid yn yr hinsawdd, trwy osgoi risg yn y lle cyntaf a cheisio lliniaru risg os nad oes modd osgoi opsiynau.
- Mae cryn dipyn o berygl llifogydd arwynebol ac afonol ar draws Caerffili, gyda rhai ardaloedd mewn defnydd tir preswyl ac economaidd mewn perygl.

- Er bod allyriadau cyffredinol wedi gostwng dros amser, mae data allyriadau CO<sub>2</sub> o 2018 yn dangos bod gan Gaerffili gyfran uwch o allyriadau carbon deuocsid (fesul km<sup>2</sup>) o gymharu â Chymru a'r DU. Fodd bynnag, cydnabyddir y gallai'r sefyllfa fod wedi newid ers 2018, yn enwedig o ystyried ymrwymiad y Cyngor i sero net erbyn 2030 a strategaethau, prosiectau, ac ati wedi'u rhoi ar waith i helpu i fynd i'r afael â'r targed hwn.

## 3. Fframwaith ISA

3.1 **Mae Tabl 3.1** trosodd yn cyflwyno'r pynciau cynaliadwyedd, amcanion a chwestiynau asesu sy'n ffurfio fframwaith yr ISA. Mae fframwaith yr ISA yn dwyn ynghyd amcanion yr ISA a nodir o dan bob thema trwy gwmpasu, gyda'r nodau o fynd i'r afael â'r materion allweddol a nodwyd ar gyfer pob thema. Gyda'i gilydd mae amcanion yr ISA yn ffurfio fframwaith methodolegol sy'n llywio'r asesiad dilynol.

**Tabl 3.1: Amcanion y Gwerthusiad Cynaliadwyedd Integredig ar gyfer yr 2RDLP**

| Thema                          | Amcan ISA  | Cwestiynau asesu – a fydd y cynllun/polisi yn helpu:  |
|--------------------------------|--|---|
| <b>Economi a chyflogaeth</b>   | Cefnogi economi gref, amrywiol a gwydn, gydag ymatebion arloesol i amodau newidiol a chefnogaeth ar gyfer gweithlu cryf yn y dyfodol.                  | <ul style="list-style-type: none"> <li>Darparu digon o dir i fusnesau dyfu a sicrhau aliniad â thai/isadeiledd?</li> <li>Cefnogi creu swyddi newydd hygyrch?</li> <li>Sicrhau bod cynhwysedd cyfleusterau addysgol yn cyd-fynd â thwf poblogaeth?</li> <li>Gwella bywiogrwydd a gwytnwch canol y dref a'r canolfannau manwerthu?</li> <li>Diogelu ardaloedd cyflogaeth presennol?</li> </ul>  |
| <b>Poblogaeth a chymunedau</b> | Darparu nifer digonol o gartrefi marchnad a fforddiadwy o ansawdd da, a seilwaith cymunedol, mewn lleoliadau cynaliadwy i ddiwallu anghenion a nodwyd. | <ul style="list-style-type: none"> <li>Diwallu'r anghenion tai a nodwyd, gan gynnwys tai fforddiadwy, ar gyfer y fwrdeistref sirol?</li> <li>Sicrhau cymysgedd priodol o feintiau, mathau a deiliadaethau anheddau i ddiwallu anghenion pob sector o'r gymuned?</li> <li>Darparu tai mewn lleoliadau cynaliadwy sy'n caniatáu mynediad hawdd i ystod o wasanaethau a chyfleusterau lleol?</li> <li>Hyrwyddo datblygiad ystod o gyfleusterau cymunedol hygyrch o ansawdd uchel, gan gynnwys gwasanaethau arbenigol?</li> </ul> |
|                                | Gwella ansawdd dylunio i greu lleoedd i bobl sy'n cynnal ac yn gwella hunaniaeth cymuned ac aneddiadau.  | <ul style="list-style-type: none"> <li>Gwella cysylltedd rhwng cymunedau?</li> <li>Hyrwyddo datblygiad ystod o gyfleusterau cymunedol hygyrch o ansawdd uchel, gan gynnwys gwasanaethau arbenigol?</li> </ul>   |

---

|  |  |  |
|--|--|--|
| <b>Lechyd a lles</b>                           | Gwella iechyd a lles trigolion Caerffili.  | <ul style="list-style-type: none"><li>• Annog ffyrdd iach o fyw a lleihau anghydraddoldebau iechyd?</li><li>• Hyrwyddo mynediad i gyfleusterau iechyd, cymdeithasol, adloniadol a hamdden ar gyfer pob sector o'r gymuned?</li><li>• Gwella rhwydweithiau seilwaith gwyrdd amlswyddogaethol ledled ardal y cynllun?</li><li>• Darparu a gwella'r ddarpariaeth o fynediad cymunedol i fannau agored / gwyrdd?</li><li>• Gwella mynediad at gefn gwlad ar gyfer hamdden?</li></ul>   |
| <b>Cydraddoldeb, amrywiaeth a chynhwysiant</b> | Lleihau tlodi ac anghydraddoldeb; mynd i'r afael ag allgáu cymdeithasol a hybu cydlyniant cymunedol. | <ul style="list-style-type: none"><li>• Lleihau anghydraddoldebau ac amddifadedd ar draws Caerffili?</li><li>• Gwella cyfleoedd cyfartal ymhlith yr holl grwpiau cymdeithasol?</li><li>• Cyfrannu at ostyngiad mewn trosedd ac anhrefn cymdeithasol ac ofn trosedd, gan hyrwyddo cymdogaethau mwy diogel?</li><li>• Hyrwyddo, cryfhau a gwella hunaniaeth ddiwylliannol Caerffili?</li><li>• Diogelu a darparu gwell cyfleusterau lleol, cymdeithasol, adloniadol a hamdden ar gyfer pob sector o'r gymuned, a gwella mynediad iddynt i wneud y mwyaf o gyfleoedd ar gyfer datblygiad cymunedol a lles cymdeithasol?</li><li>• Sicrhau cymysgedd priodol o feintiau, mathau a deiliadaethau anheddau i ddiwallu anghenion pob sector o'r gymuned?</li><li>• Darparu tai mewn lleoliadau cynaliadwy sy'n caniatáu mynediad hawdd i ystod o wasanaethau a chyfleusterau lleol?</li><li>• Hyrwyddo datblygiad ystod o gyfleusterau cymunedol hygyrch o ansawdd uchel, gan gynnwys gwasanaethau arbenigol?</li></ul> |

---



|                          |  |   |
|--------------------------|--|---|
|                          |  | <ul style="list-style-type: none"> <li>Hyrwyddo gwasanaethau cyhoeddus dwyieithog Caerffili a chynyddu'r defnydd o'r Gymraeg yng Nghaerffili?</li> </ul>  |
| <b>Cludiant a symud</b>  | Cynyddu'r defnydd o drafnidiaeth gynaliadwy a lleihau'r angen i deithio.   | <ul style="list-style-type: none"> <li>Lleihau'r angen i deithio drwy batrymau cynaliadwy o ddefnydd a datblygiad tir?</li> <li>Annog newid moddol i ddulliau teithio mwy cynaliadwy a llesol?</li> <li>Galluogi gwelliannau i'r seilwaith trafndiaeth?</li> <li>Ymestyn neu wella rhwydweithiau teithio llesol?</li> <li>Cefnogi'r defnydd o gludiant carbon isel?</li> <li>Cyfrannu at y rhwydwaith gwefru cerbydau trydan?</li> <li>Hwyluso gweithio gartref a gweithio o bell?</li> <li>Darparu gwelliannau a/neu leihau tagfeydd ar y rhwydwaith priffyrdd presennol?</li> </ul>   |
| <b>Adnoddau naturiol</b> | Nodi a dilyn unrhyw gyfleoedd i leihau amlygiad y boblogaeth i lygredd aer.  | <ul style="list-style-type: none"> <li>Lleihau'r angen i deithio?</li> <li>Annog teithiau cynaliadwy (teithio llesol neu drafnidiaeth gyhoeddus)?</li> <li>Osgoi unrhyw effeithiau andwyol ar ansawdd aer ac ar gyfer pobl sy'n agored i ansawdd aer gwael?</li> <li>Gwella ansawdd aer mewn ardaloedd a nodwyd fel rhai sy'n peri pryder?</li> <li>Hyrwyddo a hwyluso'r defnydd o gerbydau trydan?</li> <li>Hyrwyddo dylunio da i osgoi effeithiau ar ansawdd aer, megis yr effaith canyon, ac ymgorffori a gwella rhwydweithiau seilwaith gwyrdd i hwyluso mwy o amsugno a gwasgaru NO<sub>2</sub> a llygryddion eraill?</li> </ul> |
|                          | Gwneud y defnydd gorau o dir a ddatblygwyd o'r blaen ac adeiladau presennol i leihau'r pwysau ar gyfer datblygu tir glas a diogelu, lle bo'n | <ul style="list-style-type: none"> <li>Lleihau'r golled o dir amaethyddol gradd uchel posibl i ddatblygiadau na fydd yn gwneud defnydd o'r pridd fel adnodd amaethyddol?</li> <li>Annog defnyddio tir a ddatblygwyd yn flaenorol?</li> <li>Annog gwaith adfer cysylltiedig â datblygu a allai leihau presenoldeb tir halogedig yng Nghaerffili?</li> </ul>  |

|                                      |  |  |
|--------------------------------------|--|--|
|                                      | bosibl, tir amaethyddol gradd uwch.  | <ul style="list-style-type: none"> <li>Osgoi unrhyw effeithiau andwyol ar 'Ardaloedd Datblygu Risg Uchel' meysydd glo?</li> </ul>  |
|                                      | Cefnogi rheoli/lleihau gwastraff.  | <ul style="list-style-type: none"> <li>Mynd i'r afael â gwastraff drwy leihau gwastraff fel blaenoriaeth?</li> <li>Rheoli gwastraff yn unol â'r hierarchaeth wastraff ac yng nghydestun 'Tuag at Ddyfodol Diwastraff'?</li> </ul>  |
|                                      | Cadw, gwarchod a gwella'r amgylchedd dŵr, ansawdd dŵr ac adnoddau dŵr.                                   | <ul style="list-style-type: none"> <li>Lleihau'r defnydd o ddŵr?</li> <li>Sicrhau y gellir darparu cyflenwad digonol o ddŵr i gynnal y datblygiad gan ystyried y rhagolygon presennol ac yn y dyfodol ynghylch argaeledd dŵr a defnydd dŵr?</li> <li>Lleihau'r potensial ar gyfer halogiad cyrff dŵr a chyrсияu?</li> <li>Lleihau'r potensial i arferion amaethyddol gyfrannu at lygru cyrff dŵr a chyrсияu sy'n seiliedig ar nitrad?</li> </ul>                             |
| <b>Bioamrywiaeth a geoamrywiaeth</b> | Gwarchod a gwella bioamrywiaeth o fewn ac o amgylch ardal y cynllun.                                     | <ul style="list-style-type: none"> <li>Lleihau effeithiau ar fioamrywiaeth ddynodedig a phwysig a darparu enillion net lle bo modd?</li> <li>Diogelu a gwella rhwydweithiau ecolegol, gan gynnwys y rhai sy'n croesi ffiniau gweinyddol?</li> </ul>  |
| <b>Amgylchedd hanesyddol</b>         | Cadw a gwella adnodd treftadaeth Caerffili, gan gynnwys ei hamgylchedd hanesyddol ac asedau archeolegol. | <ul style="list-style-type: none"> <li>Cadw a gwella arwyddocâd adeiladau a strwythurau o ddiddordeb pensaernïol neu hanesyddol, yn ddynodedig a heb eu dynodi, a'u lleoliad?</li> <li>Gwarchod a gwella diddordeb arbennig, cymeriad a golwg ardaloedd cadwraeth a'u lleoliadau?</li> <li>Cadw a gwella olion archeolegol, ac ardaloedd archaeolegol sensitif, a chefnogi cynnal ymchwiliadau archeolegol a, lle bo'n briodol, argymhell strategaethau lliniaru?</li> </ul> |
|                                      | Hyrwyddo dealltwriaeth o dreftadaeth ddiwylliannol Caerffili.  | <ul style="list-style-type: none"> <li>Cefnogi mynediad i, ddehongli a deall yr amgylchedd hanesyddol a diwylliannol?</li> </ul>   |
| <b>Tirwedd</b>                       | Gwarchod a gwella ansawdd a chymeriad  | <ul style="list-style-type: none"> <li>Sicrhau bod tirweddau, trefluniau a morluniau mwyaf gwerthfawr Caerffili yn cael eu cadw a'u gwella?</li> </ul>   |

|                       |  |   |
|-----------------------|--|---|
|                       | tirwedd a threflun Caerffili.  | <ul style="list-style-type: none"><li>• Defnyddio nodweddion tirwedd naturiol i liniaru unrhyw effeithiau posibl ar ddehongliadau cyfagos a phellter o'i dirweddau?</li></ul>   |
| <b>Newid hinsawdd</b> | Cefnogi gwytnwch Ardal Caerffili i effeithiau posibl newid yn yr hinsawdd, gan gynnwys llifogydd o ffynonellau afonol, arfordirol a dŵr wyneb. | <ul style="list-style-type: none"><li>• Osgoi datblygiad mewn ardaloedd sydd mewn perygl o lifogydd, gan gymryd i ystyriaeth effeithiau tebygol newid hinsawdd yn y dyfodol?</li><li>• Cynyddu gwytnwch yr amgylchedd adeiledig a naturiol i effeithiau newid hinsawdd?</li><li>• Sicrhau bod y risgiau posibl sy'n gysylltiedig â newid hinsawdd yn cael eu hystyried mewn datblygiadau newydd yn ardal y cynllun?</li><li>• Gwella ac ehangu rhwydweithiau seilwaith gwyrdd yn ardal y cynllun i gefnogi addasu i newid yn yr hinsawdd?</li><li>• Rheoli dŵr ffo yn gynaliadwy, gan leihau dŵr ffo arwyneb (naill ai o fewn ardal y cynllun neu i lawr yr afon)?</li><li>• Lleihau perygl llifogydd ar gyfer seilweithiau allweddol, megis trafndiaeth a phŵer?</li></ul> |
|                       | Lleihau cyfraniad Caerffili at newid hinsawdd o weithgareddau sy'n arwain at allyriadau nwyon tŷ gwydr.  | <ul style="list-style-type: none"><li>• Cynyddu nifer y datblygiadau newydd sy'n bodloni neu'n rhagori ar feini prawf dylunio cynaliadwy?</li><li>• Lleihau'r defnydd o ynni o ffynonellau anadnewyddadwy?</li><li>• Cynhyrchu ynni o ffynonellau carbon isel neu ddi-garbon?</li><li>• Lleihau'r angen i deithio neu nifer y teithiau a wneir?</li><li>• Hyrwyddo'r defnydd o ddulliau trafndiaeth cynaliadwy, gan gynnwys cerdded, beicio a thrafnidiaeth gyhoeddus?</li><li>• Sicrhau nad yw datblygiad gwledig yn cyfrannu at gynnydd pellach mewn defnydd uchel o ynni a theithio anghynnaladwy?</li></ul>   |

## 4. Camau nesaf

### Camau dilynol ar gyfer y broses ISA

- 4.1 Cwmpasu (y cam presennol) yw'r cam cyntaf mewn proses ISA pum cam:
1. Cwmpasu;
  2. Arfarnu dewisiadau amgen rhesymol, gyda golwg ar hysbysu'r gwaith o baratoi'r Cynllun Cyn-adneuo/Strategaeth a Ffefrir, ac asesiad dilynol o'r Cynllun Cyn-Adneuo/Strategaeth a Ffefrir;
  3. Paratoi Adroddiad yr ISA gyda'r bwriad o lywio'r ymgynghoriad;
  4. Ymgynghori ar Adroddiad yr ISA; a
  5. Cyhoeddi 'datganiad' ar adeg mabwysiadu'r cynllun er mwyn 'adrodd stori' gwneud cynllun/ ISA (a chyflwyno 'mesurau y penderfynwyd arnynt ynghylch monitro').
- 4.2 Felly, bydd y cam nesaf ar ôl cwmpasu yn cynnwys datblygu ac asesu dewisiadau amgen rhesymol. Mae hyn yn cynnwys Safleoedd Ymgeisiol ac opsiynau strategol ar gyfer lefel a dosbarthiad cyffredinol y twf.

### Ymgynghori ar yr Adroddiad Cwmpasu hwn

- 4.3 Mae cynnwys y cyhoedd drwy ymgynghori yn elfen allweddol o broses y Gwerthusiad Cynaliadwyedd Integredig. Ar y cam cwmpasu hwn, mae'r Rheoliadau AAS yn gofyn am ymgynghori â chyrff ymgynghori statudol ond nid ymgynghoriad llawn â'r cyhoedd. Y cyrff ymgynghori statudol yw Cyfoeth Naturiol Cymru (CNC) a Cadw.
- 4.4 Bydd yr ymgynghoriad cwmpasu yn rhedeg o ddydd Mercher 23 Mawrth tan ddydd Mercher 27 Ebrill.

