

Cynnig i Sefydlu Ysgol 3-18 Rhymni

(Yn ymgorffori Ysgolion Cynradd Abertyswg/Pontlotyn
ac Ysgol Gyfun Rhymni)

Dogfen Ymgynghorol



Y Gyfadrn Addysg a Dysgu Gydol Oes

Ionawr 2017

A greener place
Man gwyrddach



Newid Bywydau, Creu Dyfodol • Changing Lives, Building Futures

Cynnwys

Pennawd	Tudalen
Clawr	1
Cynnwys	2
Rhagair	3
Y Broses Ymgynghori	4 – 6
Cefndir	7
Materion Addysgol	8 - 11
Materion Eraill	12 – 17
Cwestiynau Cyffredin	18
Ffurflen Ymateb	Amgaeedig

Rhagair

Mae'n bleser gennyf gyflwyno'r ddogfen ymgynghori hon sy'n cyflwyno'r cynnig ar gyfer ysgol pob oed 3-18 Cwm Rhymni, y gobeithir y bydd yn cael ei chyflwyno o 1 Ionawr 2018

Mae'r Cyngor yn ymrwymedig i ddatblygu a sefydlu dulliau addysgu a dysgu arloesol. Mae'n cynnwys sicrhau canlyniadau gwell drwy gynyddu parhad dysgu disgyblion a strategaeth gydgyssylltiedig at ddysgu, gofal a chymorth bugeiliol.

Cynhaliwyd cyfarfod ym mis Mawrth 2016 gyda chynrychiolwyr o'r canlynol:

- Llywodraethwyr Ysgol Gynradd Abertyswg, Ysgol Gynradd Pontlotyn ac Ysgol Gyfun Rhymni
- Aelodau'r Cyngor Lleol
- Uwch Swyddogion CBSC

Roedd y rhai a oedd yn bresennol yn y cyfarfod yn cefnogi'r cynnig i sefydlu ysgol 3-18 Rhymni.

Er mwyn datblygu'r cynnig hwn, mae'n ofynnol i'r Cyngor gynnal proses ymgynghori statudol. Mae'r ddogfen ymgynghori hon yn darparu cyfle i randdeiliaid gyfrannu at y broses hon. Mae'n gyfle i chi gyflwyno eich sylwadau chi i'r Cyngor eu hystyried cyn penderfynu a ddylid bwrw ymlaen ymhellach â'r cynnig ai peidio.

Bydd y broses ymgynghori'n cael ei chynnal yn ystod cyfnod o 6 wythnos rhwng 3 Ionawr a 16 Chwefror 2017. Bydd nifer o ddigwyddiadau ymgynghori yn cael eu cynnal lle bydd y cynnig yn cael ei esbonio a bydd cyfle i chi holi cwestiynau. Mae'r manylion hyn wedi'u cynnwys yn y ddogfen ymgynghori.

Mae'n bosibl i chi ymateb drwy'r ffurflen amgaaedig, e-bost neu'n ysgrifenedig, fel a ganlyn:

e-bost: spragj@caerffili.gov.uk , neu

yn ysgrifenedig at: Keri Cole, Prif Swyddog Addysg, Cyngor Bwrdeistref Sirol Caerffili, Tŷ Penallta, Ystrad Mynach, Hengoed, CF82 7PG.

A fydddech gystal â nodi a ydych yn dymuno derbyn copi o'r adroddiad ymgynghori a fydd yn cael ei gynhyrchu yn dilyn y broses ymgynghori?

Rwy'n credu y bydd y cymunedau ger Abertyswg a Phontlotyn ar eu hennill yn sgil creu ysgol pob oed 3-18 Rhymni.

Mae'r ddogfen ymgynghori hon yn ceisio eich barn chi ac rwy'n edrych ymlaen at dderbyn eich sylwadau ar y cynnig cyffrous hwn.

Yr eiddoch yn gywir,

Keri Cole

Keri Cole
Prif Swyddog Addysg
Cyngor Bwrdeistref Sirol Caerffili

Y Broses Ymgynghori

Mae'r Cyngor wedi cytuno i geisio sefydlu ysgol 3-18 Rhymni drwy ymestyn ystod oedran Ysgol Gyfun Rhymni o 11-18 i 3-18. Bydd yr ysgol 3-18 newydd hon yn ymgorffori Ysgol Gynradd newydd Abertyswg/Pontlotyn.

Nid oes penderfyniad wedi'i wneud hyd yma ar enw'r ysgol hon ac felly byddwn yn cyfeirio at yr ysgol newydd yn y ddogfen hon fel "ysgol 3-18 Rhymni".

Mae'r broses ymgynghori yn cynrychioli cyfle i bobl ddysgu am y cynnig, holi cwestiynau a gwneud sylwadau a fydd yn cael eu cofnodi a'u hystyried pan fydd y Cyngor yn penderfynu ar y ffordd ymlaen. Gallwch ddarparu eich sylwadau yn ysgrifenedig hefyd.

Er mwyn ceisio gweithredu'r newid hwn, bydd y Cyngor yn dilyn y broses a nodir yn Neddf Safonau a Threfniadaeth Ysgolion Cymru) 2013, yn unol â'r Cod Trefniadaeth Ysgolion a gyhoeddwyd gan Lywodraeth Cymru ym mis Gorffennaf 2013.

Bydd yr ymgynghoriad yn cynnwys cyfarfod cyhoeddus a sesiynau galw heibio gyda'r bobl y bydd y cynnig hwn yn effeithio fwyaf arnynt, a bydd swyddogion y Cyngor ar gael i esbonio'r cynnig mewn mwy o fanylder ac ateb unrhyw gwestiynau.

Gyda phwy y byddwn yn ymgynghori?

- Rhieni, darpar rieni, gwarcheidwaid a gofalfwr pob disgybl ysgol y mae'r cynnig yn effeithio'n uniongyrchol arnynt
- Pennaeth, staff a llywodraethwyr ysgolion y mae'r cynnig yn effeithio'n uniongyrchol arnynt
- Disgyblion/Cynghorau Disgyblion ysgolion y mae'r cynnig yn effeithio'n uniongyrchol arnynt
- Penaethiaid holl ysgolion bwydo Ysgol Gyfun Rhymni
- Aelodau Lleol CBSC
- Gweinidogion Cymru
- Cynghorau Tref a Chymuned Lleol
- Holl Aelodau Cynulliad ac Aelodau Seneddol sy'n cynrychioli'r ardal a wasanaethir gan yr ysgolion y mae'r cynnig yn effeithio'n uniongyrchol arnynt
- Cyfarwyddwyr Addysg pob ALI cyfagos – Blaenau Gwent, Caerdydd, Merthyr Tudful, Casnewydd, Powys, RhCT, Torfaen
- Penaethiaid Coleg Y Cymoedd a Choleg Gwent
- Fforwm Ieuenctid CBSC
- Partneriaeth Leol Cymunedau yn Gyntaf
- Bwrdd Teuluoedd yn Gyntaf
- Cymdeithasau Addysgu
- Cymdeithasau Staff
- Llywodraeth Cymru – Isadrannau Ysgolion ac Ôl-16
- ESTYN
- Bwrdd Addysg yr Esgobaeth Gatholig
- Bwrdd Esgobaeth yr Eglwys yng Nghymru
- Y Cyngor Ymgynghorol Sefydlog Lleol ar Addysg Grefyddol
- Defnyddwyr cymunedol rheolaidd yr ysgolion y mae'r cynnig yn effeithio'n uniongyrchol arnynt
- Pwyllgor Craffu Addysg Gydol Oes
- Consortiwm De-ddwyrain Cymru
- Cynghrair Trafnidiaeth De-ddwyrain Cymru (SEWTA)
- Comisiynwyr yr Heddlu a Throsedd Gwent a De Cymru
- Darparwyr Meithrinfeidd Annibynnol Lleol

Sut allwch chi gyfleu eich safbwyntiau chi?

Cynhelir digwyddiadau ymgynghori ac mae croeso i chi fynychu'r cyfarfod / sesiwn galw heibio priodol.

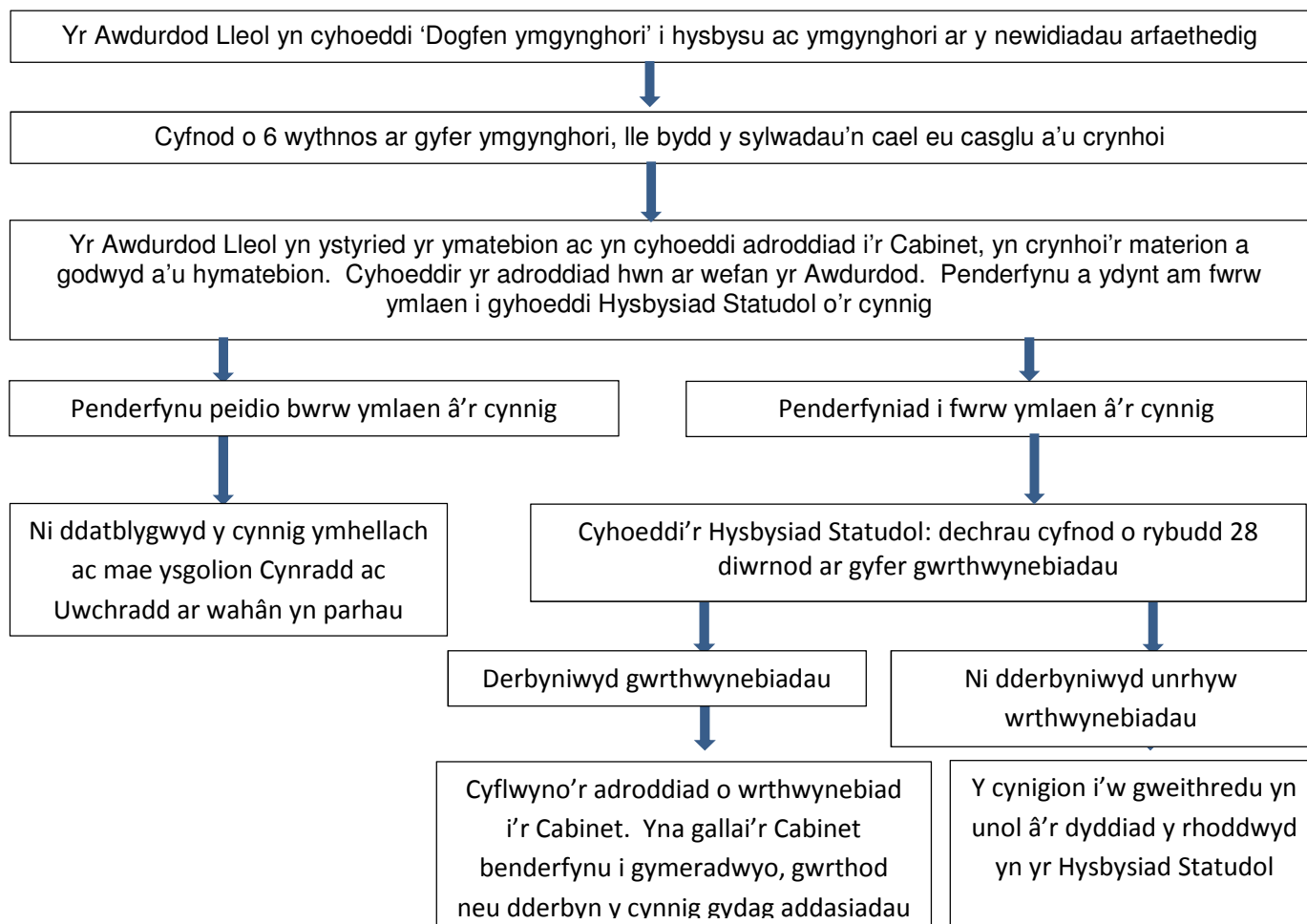
Cyfarfod ymgynghori	Dyddiad/Amser	Lleoliad
Ysgol Gyfun Rhymni Sesiwn Galw Heibio i ddisgyblion a staff Sesiwn Galw Heibio i rieni/gofalwyr Cyfarfod y Corff Llywodraethu Cyfarfod Cyhoeddus/Cymunedol	Dydd Llun 16 Ionawr 1.00p.m. – 3.00p.m. 3.00p.m. – 5.00p.m. 5.00p.m. – 7.00p.m. 7.00p.m.	Ysgol Gyfun Rhymni
Ysgol Gynradd Pontlottyn Sesiwn Galw Heibio i ddisgyblion a staff Sesiwn Galw Heibio i rieni/gofalwyr Cyfarfod y Corff Llywodraethu	Dydd Mercher 18 Ionawr 1.00p.m. – 3.00p.m. 3.00p.m. – 5.00p.m. 5.30p.m.	Ysgol Gynradd Pontlottyn
Ysgol Gynradd Abertysswg Sesiwn Galw Heibio i ddisgyblion a staff Sesiwn Galw Heibio i rieni/gofalwyr Cyfarfod y Corff Llywodraethu	Dydd Llun 30 Ionawr 1.00p.m. – 3.00p.m. 3.00p.m. – 5.00p.m. 5.30p.m.	Ysgol Gynradd Abertysswg

Mae ffurflen ymateb wedi'i hatodi i'r ddogfen hon, a bydd hefyd ar gael yn y sesiynau galw heibio a nodir uchod ac ar safle mewnwyd y Cyngor yn <http://www.caerffili.gov.uk> a dylid ei dychwelyd at Jennifer Spragg, Uwch Swyddog (Derbyniadau, Gwaharddiadau a Chynllunio Lleoedd Ysgol), y Gyfadran Addysg a Dysgu Gydol Oes, Cyngor Bwrdeistref Sirol Caerffili, Tŷ Penallta, Parc Tredomen, Ystrad Mynach, CF82 7PG. Fel arall gallwch anfon negeseuon e-bost yn electronig i spragj@caerffili.gov.uk. Y dyddiad cau ar gyfer derbyn ymatebion yw 16^{eg} Chwefror 2017. Bydd cyfleusterau'r cyfryngau cymdeithasol, yn cynnwys Twitter a Facebook ar gael hefyd.

Yn dilyn yr ymgynghoriad, bydd Cabinet CBSC yn ystyried y safbwyntiau a fynegwyd ac yna byddant yn penderfynu a ydynt am fwrw ymlaen â'r cynnig ai peidio. Os gwneir penderfyniad i fwrw ymlaen, cyhoeddir hysbysiad statudol yn y cyfryngau, ar ein gwefan a byddant yn cael eu harddangos yn yr ysgolion y mae'r cynnig hwn yn effeithio arnynt. Bydd yr hysbysiad statudol yn para am 28 diwrnod o'r dyddiad cyhoeddi, ac mae'n galluogi pobl i fynegi eu barn ar ffurf cefnogi neu wrthwynebu'r cynigion.

Bydd Cabinet CBSC yn gwneud y penderfyniad terfynol i fwrw ymlaen ai peidio, oni fydd y penderfyniad yn cael ei alw i mewn i'w adolygu gan Lywodraeth Cymru.

Y Broses Ymgynghori



Yr Amserlenni Arfaethedig:

Y Ffordd Ymlaen	Dyddiad
Y Broses Ymgynghori Ffurfiol	3 ^{ydd} Ionawr 2017 i 16 ^{eg} Chwefror 2017
Y Cabinet yn ystyried canlyniadau'r Ymgynghoriad ac yna'n penderfynu ar y ffordd ymlaen	15 ^{fed} Mawrth 2017
Cyhoeddi Hysbysiad Statudol (os bydd y Cabinet yn cytuno ar hyn ar 15fed Mawrth 2017)	24 ^{ain} Ebrill 2017 i 21 ^{ain} Mai 2017
Penderfyniad Terfynol gan y Cabinet	21 ^{ain} Mehefin 2017
Sefydlu Ysgol Pob Oed 3-18	1 ^{af} Ionawr 2018

Beth sydd angen i chi ei ystyried?

Mae gweddill y ddogfen ymgynghori yn cyflwyno'r rhesymeg dros y newid arfaethedig.

Cefndir

Gellid diffinio ysgol pob oed fel:

‘Ysgol sy’n cynnwys cyfnodau lluosog o ddarpariaeth Addysg (cynradd ac uwchradd fel arfer) mewn un sefydliad’.

Gall ysgol pob oed gynnig amgylchedd positif ar gyfer dysgu, lle bydd pob aelod o staff yn cydweithio i sicrhau bod pobl ifanc yn pontio’n llwyddiannus rhwng y cyfnodau gwahanol o’u haddysg. Mae ysgolion o’r fath mewn sefyllfa dda i sicrhau bod eu pobl ifanc yn profi heriau a chynnydd drwy addysgu cyson, sydd wedi’i gynllunio’n dda ac sy’n hyblyg ac ymatebol i’w cyd-destunau daearyddol, diwylliannol a chymdeithasol arbennig.

Mae swm cynyddol o dystiolaeth i gefnogi buddiannau ysgolion pob oed. Mae’n bwysig nodi bod yr Adran Addysg a Sgiliau yn Lloegr yn nodi bod y trefniadau arweinyddiaeth/rheoli newydd ysgolion, cynllunio’r cwricwlwm a dulliau cyflenwi gwell a ddaw yn sgil gweithio o fewn sefydliad pob oed yn arwain at:

- Cyrhaeddiad uwch ym mhob Cyfnod Allweddol drwy’r ysgol, drwy leihau ‘gostyngiadau’ mewn perfformiad sy’n digwydd pan fydd disgyblion yn trosglwyddo o un ysgol i un arall;
- Cyfleoedd addysgu a dysgu gwell ar gyfer dysgu wedi’i bersonoli;
- Cyfleoedd gwell i recriwtio, cadw a dosbarthu pob aelod o staff;
- Gofal bugeiliol gwell i ddisgyblion, mewn amgylchiadau heriol drwy gynnig strategaeth ‘gydgysylltiedig’ ar gyfer anghenion ychwanegol ac ymddygiadol;
- Dilyniant gwell ar gyfer cyfranogiad aml-asiantaeth ar draws y cyfnodau;
- Rhannu adnoddau ac arbedion maint yn effeithiol.

Mae’r agenda ysgolion pob oed yn casglu momentwm yng Nghymru, ac mae wedi’i hysgogi gan angen i godi safonau yn gyffredinol a moderneiddio’r ystâd ysgolion. Mae adroddiad ‘Dyfodol Llwyddiannus’ Llywodraeth Cymru, a gynhyrchwyd gan yr Athro Donaldson, yn gosod y seiliau ar gyfer cwricwlwm y 21^{ain} ganrif i Gymru, sy’n seiliedig ar gontinwwm dysgu 3-16/18 oed. Mae Donaldson yn nodi 4 ‘galluogwr’ sy’n ategu’r cwricwlwm newydd yng Nghymru.

- Gweithio mewn partneriaeth a datblygu ‘Ysgolion Arloesi’
- Gwaith cadarn rhwng ysgolion ar draws pob oedran a grwpiau blwyddyn er mwyn cynllunio cynnydd;
- Arweinyddiaeth ysbrydoledig;
- Cynhwysiant.

Mewn cyd-destun tebyg, mae Coleg Cenedlaethol Arweinyddiaeth Ysgolion yn awgrymu bod pum prif ysgogwr ar gyfer ysgolion pob oed:

- Personoli (codi cyflawniad)
- Pedagogaid (rhannu arbenigedd – ar draws cyfnodau)
- Gofal a chymorth (Mae Pob Plentyn yn Bwysig ac ethos a rennir)
- Cymunedol (ymgysylltu mewn dysgu)
- Sefydliadol (rhannu arbenigedd ac adnoddau).

Materion Addysgiadol

Arolygiadau ESTYN

	Ysgol Gynradd Pontlotyn	Ysgol Gynradd Abertyswg	Ysgol Gyfun Rhymni
Dyddiad yr arolwg diwethaf	Maw 2011	Hyd 2013	Ebr 2015
Perfformiad presennol (yn yr arolwg)	Da	Digonol	Digonol
Rhagolygon gwella (yn yr arolwg)	Da	Digonol	Digonol
CA1: Pa mor dda yw'r canlyniadau?	Da	Digonol	Digonol
CA2: Pa mor dda yw'r ddarpariaeth?	Da	Digonol	Digonol
CA3: Pa mor dda yw'r arweinyddiaeth a'r rheolwyr?	Da	Digonol	Digonol
Safonau	Da	Digonol	Digonol
Lles	Da	Digonol	Da
Profiadau Dysgu	Da	Digonol	Digonol
Addysgu	Da	Digonol	Digonol
Gofal, cymorth ac arweiniad	Da	Da	Da
Amgylchedd dysgu	Da	Da	Da
Arweinyddiaeth	Da	Digonol	Digonol
Gwella ansawdd	Da	Digonol	Digonol
Gweithio mewn partneriaeth	Da	Da	Da
Rheoli adnoddau	Da	Digonol	Digonol
Categori cymorth categoreiddio	Oren	Melyn	Oren

Bernir bod Ysgol Gynradd Abertyswg wedi gwneud cynnydd da o ran y materion allweddol i'w gweithredu yn dilyn ymweliad Estyn ym mis Ionawr 2015. Mae'r ysgol bellach wedi'i thynnu oddi ar y rhestr o ysgolion sydd angen cael eu monitro gan Estyn. Ni chynhelir unrhyw ymweliadau monitro pellach gan Estyn mewn cysylltiad â'r arolwg hwn.

Er bod y tair ysgol dan sylw yn ysgolion sy'n gwella, sy'n parhau i ddatblygu ym mhob agwedd, mae yna fanteision clir i bob dysgwr yn y cynnig 3-18. Budd mwyaf y trefniant fyddai mwy o gyfleoedd ar gyfer addysg ddi-dor lle gellir dysgu ac ymgorffori sgiliau heb yr ysgytwad o newid rhwng y cyfnodau allweddol.

Bydd polisïau a dulliau gweithredu ysgol gyfan yn rhoi'r eglurder sydd ei angen ar ddisgyblion mewn amgylchedd dysgu o safon uchel.

Bydd systemau olrhain disgyblion a mynediad at wybodaeth hollbwysig yn fwy dibynadwy, a fydd yn galluogi mwy o uchelgais a disgwyliadau.

Gwneir defnydd mwy effeithiol o grantiau oherwydd bydd yn llawer haws cyflawni amcanion tymor hwy.

Mae'n hollbwysig bod yr ysgolion clwstwr nad ydynt wedi'u cynnwys yn y cynnig hwn yn gweithio'n agos gyda'r ysgol hon i sicrhau polisïau a chynlluniau gwaith ar draws y clwstwr cyfan, er mwyn lleihau'r amrywiaeth yn y profiad pontio.

Dyfodol Llwyddiannus

Cafodd adroddiad Dyfodol Llwyddiannus yr Athro Graham Donaldson ar y cwricwlwm yn ysgolion Cymru ei fabwysiadu gan Lywodraeth Cymru fel polisi yn fuan ar ôl ei gyhoeddi. Dyma yw safbwynt Llywodraeth Cymru ar ddiwygio'r cwricwlwm yng Nghymru.

Yr argymhellion allweddol a wneir ar gyfer ysgolion pob oed yn Dyfodol Llwyddiannus yw:

- Dylai'r cwricwlwm i ddysgwyr 3–16 oed gael ei drefnu'n Feysydd Dysgu a Phrofiad.
- Dylai'r cwricwlwm cenedlaethol newydd yng Nghymru gynnwys chwe Maes Dysgu a Phrofiad: Celfyddydau mynegiannol; Iechyd a Lles; Dyniaethau; Ieithoedd, llythrennedd a chyfathrebu; Mathemateg a rhifedd; a Gwyddoniaeth a thechnoleg.
- Dylid datblygu dysgu'r plant a phobl ifanc gael ei ddatblygu ar draws y cwricwlwm drwy dri Chyfrifoldeb Trawsgwricwlaidd a ddylai fod yn gyfrifoldeb i'r holl athrawon: llythrennedd; rhifedd; a chymhwysedd digidol.
- Dylai fframwaith cymhwysedd digidol, ynghyd â dogfen 'Ar Drywydd Dysgu Cymhwysedd Digidol', gael eu datblygu a'u cynnwys fel Cyfrifoldeb Trawsgwricwlaidd.
- Dylai'r disgwyliadau ar gyfer y tri chyfrifoldeb trawsgwricwlaidd a sgiliau ehangach gael eu cynnwys yn y Meysydd Dysgu a Phrofiad.
- Dylai addysg grefyddol fod yn rhan o Faes Dysgu a Phrofiad y Dyniaethau, a dylai barhau'n ofyniad statudol yn y cwricwlwm o'r dosbarth derbyn ymlaen.
- Dylai dilyniant gael ei ddisgrifio mewn perthynas â chontinwmm dysgu ym mhob Maes Dysgu a Phrofiad o'r adeg y mae plentyn yn dechrau mewn ysgol hyd ddiwedd ei addysg statudol.
- Dylai dilyniant gael ei ddangos drwy Gamau Cynnydd ar bum pwynt yn y continwmm dysgu sy'n cyfateb yn fras i'r disgwyliadau ar gyfer dysgwyr 5, 8, 11, 14 ac 16 oed.
- Dylai pob addysgu a dysgu anelu at gyflawni'r pedwar diben cwricwlwm.
- Dylai athrawon ddilyn yr egwyddorion addysgol sydd wedi'u nodi yn yr adroddiad hwn wrth gynllunio eu dysgu ac addysgu, er mwyn sicrhau bod y gweithgareddau'n ymwneud yn uniongyrchol â'r dibenion cwricwlwm.
- Dylai plant a phobl ifanc gael cyfleoedd i ddysgu o arbenigedd a phrofiad o'r tu allan i'r ysgol.

Y newid cyntaf a'r mwyaf amlwg i'r cwricwlwm yw ad-drefnu'r hyn mae disgyblion yn ei ddysgu yn chwe maes Dysgu a Phrofiad a'r tri Chyfrifoldeb Trawsgwricwlaidd.

Bydd mabwysiadu'r ymagwedd hon ar lefel genedlaethol yn rhoi mwy o ryddid i ysgolion addysgu ystod ehangach o bethau mewn gwahanol ffyrdd. Bydd galluogi athrawon i wneud mwy o benderfyniadau ynglŷn â beth sy'n cael ei addysgu yn rhoi llawer mwy o ryddid i ysgolion ac athrawon i weithio ar bynciau sy'n berthnasol i'w dysgwyr, felly bydd yn bosibl i unrhyw ddwy ysgol yng Nghymru addysgu ac asesu gwahanol bethau i fesur cynnydd dysgwyr. Bydd hyn yn effeithio ar y ffordd y gellir trefnu ysgolion, er mwyn i ysgolion pob oed allu trefnu ystod ehangach o staff i wneud pethau mewn gwahanol ffyrdd.

Bydd cael gwared ar y cyfnodau a'r cyfnodau allweddol yn rhoi mwy o ryddid i athrawon weithio gydag anghenion eu disgyblion. Mae hyn yn chwalu'r gwahaniaethau rhwng beth sy'n digwydd mewn ysgol gynradd ac uwchradd ac yn arbennig rhwng y cyfnodau allweddol – yn amlwg mae hyn yn rhoi ysgolion pob oed mewn sefyllfa fanteisiol wrth ystyried penderfynu beth y bydd disgyblion yn ei ddysgu a sut maent yn ei ddysgu ar draws y continwmm ysgol gyfan. Yn ei dro, bydd y gallu hwn i weithio gydag ystod

ehangach o gydweithwyr yn helpu pob athro i ddatblygu eu harfer. Bydd un gweithlu mewn ysgol sy'n adlewyrchu ar ac yn datblygu a chynllunio ar y cyd yr hyn sy'n gweithio ar gyfer disgyblion pum mlwydd oed, disgyblion yn eu harddegau ac oedolion ifanc yn fwy cymwys i gyflawni ystod ehangach o bwyntiau cyfeirio ac ystod ehangach o arferion o gymharu â grŵp llai o athrawon gydag un ffenestr cyfnod i'w hystyried.

Mae'r newidiadau hyn i'r hyn mae disgyblion yn ei ddysgu a sut maent yn ei ddysgu yn haws eu rheoli mewn amgylchedd pob oed, o gymharu ag ysgol un cyfnod neu grŵp o ysgolion. Er hynny, maent yn cyflwyno heriau sylweddol yn ogystal â chyfleoedd arweinyddiaeth ac arfer. Mae'r gweithlu mwy hyblyg, sydd â chapasiti a hyblygrwydd uwch, a'r gallu i chwarae rôl fel rhan o gymuned ddysgu broffesiynol yn fwy tebygol o gael eu gwella gan y model pob oed. Drwy gynyddu nifer ac ehangu'r amrywiaeth o staff, mae gan y model pob oed fantais dros y weledigaeth un cyfnod at ddysgu yn Dyfodol Llwyddiannus.

Yn yr un modd, mae'r diwygiadau newydd yn creu goblygiadau ar gyfer adeiladau, ar gyfer lleoedd o fewn adeilad ar gyfer gweithio, addysgu a dysgu, ac i gael mynediad at dechnoleg ar draws yr ystod oedran dysgu cyfan. Mae ysgolion pob oed yn darparu ystod ehangach o fannau ffisegol ar gyfer addysgu a dysgu, ac ystod well o fannau, adnoddau a deunyddiau arbenigol sydd ar gael i ystod oedran ehangach nac mewn lleoliad un cyfnod. Mae hyn yn cynnwys technoleg ddigidol, gwybodaeth a dysgu, sy'n hollbwysig i nifer o'r argymhellion ac a fyddai'n anodd eu fforddio, eu cynnal a'u hadnewyddu mewn ysgolion un cyfnod.

Yn olaf, mae ysgolion pob oed a'r diwygiadau yn y cwricwlwm yn creu goblygiadau o ran rôl y rhieni, y gymuned leol a'r economi leol ar gyfer cefnogi cynnydd disgyblion. Mae Dyfodol Llwyddiannus yn datgan yn glir nad yw'r holl ddysgu sy'n digwydd i bobl ifanc yn digwydd mewn ystafell ddosbarth ac oherwydd athro. Yr hyn a roddir i ni gan ysgol pob oed yw ystod ehangach a manylach o bobl yn yr ysgol i ddatblygu'r dysgu gyda'i gilydd, a gall ffocws cymunedol unigol, lle nad yw pobl yn treulio eu holl amser yn yr ysgol, yn gallu treulio rhywfaint ohono i gefnogi ac ehangu'r profiadau dysgu i'r holl bobl ifanc yn eu cymuned.

Wrth ystyried yr argymhellion allweddol yn yr adroddiad, a nodweddion allweddol ysgol pob oed effeithiol, mae'n amlwg y gall y ddau ddiwygiad ychwanegu gwerth arwyddocaol i'w gilydd. Ysgrifennodd yr Athro Donaldson am hyn am ysgolion pob oed pan oedd yn Uwch Arolygydd Ysgolion EM yn yr Alban:

Mae ysgolion pob oed, ysgolion sy'n cynnwys o leiaf dau gyfnod yn addysg unigolyn ifanc o fewn un sefydliad, yn gallu darparu amgylcheddau cadarnhaol ar gyfer dysgu, lle bydd pob aelod o staff yn cydweithio i sicrhau bod y bobl ifanc yn trosglwyddo'n llwyddiannus rhwng y gwahanol gyfnodau yn eu haddysg. Mae ysgolion o'r fath mewn sefyllfa dda i sicrhau bod eu pobl ifanc yn profi heriau a chynnydd drwy addysgu cyson sydd wedi'i gynllunio'n dda, sy'n hyblyg ac ymatebol i'w cyd-destunau daearyddol, diwylliannol a chymdeithasol arbennig. Dylai'r gwaith traws-sector sy'n hollbwysig er mwyn cefnogi dysgu pob plentyn yn yr Alban fod yn agwedd naturiol o waith ysgolion pob oed.

Mewn ysgolion pob oed, dylai'r elfen o gydweithio ar draws y sectorau gael ei hymgorffori ym mywyd a gwaith yr ysgol.

Mae partneriaethau eraill hefyd yn arbennig o bwysig i ysgolion pob oed. Mae'r rhain yn cynnwys partneriaethau gydag ysgolion eraill, canolfannau cyn-ysgol lleol ac ysgolion cynradd lle bydd rhai o'u plant yn trosglwyddo ohonynt, ac ysgolion uwchradd lleol y gallai eu myfyrwyr hŷn drosglwyddo iddynt ar gyfer eu blynyddoedd uwchradd. Yr hyn sy'n arbennig o bwysig yw'r partneriaethau gyda rhieni, cyflogwyr lleol a grwpiau cymunedol. Mae gan ysgolion pob oed, y

mae nifer ohonynt mewn ardaloedd gwledig cymharol ynysig, gyfrifoldebau arwyddocaol i weithio gyda phartneriaid lleol i feithrin, cefnogi ac addysgu eu pobl ifanc i fod yn aelodau cynhyrchiol o gymunedau lleol cynaliadwy, yn ogystal â bod yn ddinasyddion hyderus sy'n barod i gamu allan i'r byd mawr. Mae ysgolion pob oed, fel pob ysgol, yn addysgu eu pobl ifanc i gynllunio a gwneud dewisiadau ar gyfer y dyfodol, p'un a fyddant yn aros yn eu cymuned leol neu'n symud i ardal arall. Er mwyn gallu gwneud y dewisiadau hyn, mae angen i bobl ifanc feddu ar ymwybyddiaeth ehangach o'r holl bosibiliadau, ac uchelgeisiau uchel ar gyfer yr hyn y gallant ei gyflawni. Mae'n rhaid iddynt hefyd ddatblygu gwytnwch i ddelio'n gadarnhaol â'r heriau o symud i'r hyn a allai fod yn amgylcheddau daearyddol, cymdeithasol a diwylliannol gwahanol iawn, a bydd llawer ohonynt yn gwneud hynny.

Materion Eraill

Ysgolion sy'n cael eu Heffeithio'n Uniongyrchol gan y Cynnig

Mae Ysgol Gyfun Rhymni, Mill Field, Abertyswg, Rhymni NP22 5XF yn Ysgol Uwchradd Gymunedol Cyfrwng Saesneg 11-18 gyda chapasiti o 1185 a nifer derbyn o 209. Roedd 697 o ddisgyblion ar y gofrestr ym mis Medi 2016. Mae'r nifer hwn yn cynnwys 78 o ddisgyblion 6^{ed} dosbarth. Rhagwelir niferoedd tebyg hyd at 2021.

Bydd Ysgol newydd Abertyswg/Pontlotyn hefyd yn NP22 5XF yn Ysgol Gynradd Cyfrwng Saesneg 3-11 gyda chapasiti o 240 a nifer derbyn o 34, yn ogystal â 30 o leoedd meithrin.

Nodweddion yr Ysgol

	<u>Ysgol Gyfun Rhymni</u>	<u>Abertyswg / Pontlotyn</u>
Cyflwr Cyffredinol	B	A (Tybiedig)
Cynnal a Chadw 25 Mlynedd	£6,692,910	I'w gadarnhau
Capasiti	1185	240
Nifer ar y Gofrestr	697 (Medi 2016)	I'w gadarnhau

Mae manylion Ysgol Gyfun Rhymni a phob un o'i hysgolion bwydo fel a ganlyn:

Niferoedd Gwirioneddol y Disgyblion

Ysgol	Capasiti	Blwyddyn Academaidd (yn cynnwys meithrin)				
		12/13	13/14	14/15	15/16	16/17
Ysgol Gynradd Abertyswg	131	117	126	129	125	126
Ysgol Gynradd Bryn Awel	173	149	148	156	155	140
Ysgol Gynradd Fochriw	120	100	102	110	104	114
Ysgol Gynradd Treffilip	143	109	127	127	122	121
Ysgol Gynradd Pontlotyn	131	120	115	112	107	113
Ysgol Gynradd Rhymni Uchaf	190	191	202	193	182	190
Ysgol Gynradd y Rhosyn Gwyn	317	300	311	299	284	272
Ysgol Gyfun Rhymni	1185	869	843	810	777	697

Y Nifer Tybiedig o Ddisgyblion

Ysgol	Blwyddyn Academaidd				
	17/18	18/19	19/20	20/21	21/22
Ysgol Gynradd Abertyswg	118	110	100	98	90
Ysgol Gynradd Bryn Awel	154	153	150	156	153
Ysgol Gynradd Fochriw	101	93	75	68	64
Ysgol Gynradd Treffilip	111	111	112	121	115
Ysgol Gynradd Pontlotyn	113	111	112	109	114
Ysgol Gynradd Rhymni Uchaf	187	182	180	171	167
Ysgol Gynradd y Rhosyn Gwyn	294	275	261	246	242
Ysgol Gyfun Rhymni	700	712	720	718	719

Derbyniadau Ysgolion – Sut Allaf i gael Mynediad at y Ddarpariaeth?

Bydd pob disgybl sydd ar y gofrestr yn y ddwy ysgol (Rhymney Comprehensive ac Ysgol Gynradd Abertyswg/Pontlotyn) ar 1^{af} Ionawr 2018 o'r flwyddyn derbyn i flwyddyn 13 yn derbyn lle wedi'i warantu yn yr ysgol newydd o'r dyddiad hwnnw. Bydd angen i rieni/gwarcheidwaid plant oedran meithrin yn y flwyddyn academaidd 2017-18 wneud cais am le yn y dosbarth derbyn yn yr ysgol newydd ar gyfer mis Medi 2018, fel rhan o'r cais am leoedd ysgol, a fydd yn dechrau yn ystod blwyddyn academaidd 2017/18 a chyhoeddir gwybodaeth bellach bryd hynny.

Ni fydd y dalgylchoedd ar gyfer y 5 Ysgol Gynradd fwydo sy'n weddill yn newid fel rhan o'r cynnig hwn.

Mae yna leoedd gweigion sylweddol yn Rhymni Comprehensive ac ni ragwelir unrhyw broblemau o ran derbyn pob disgybl yn y dalgylch yn y dyfodol agos.

Cludiant rhwng y Cartref a'r Ysgol

Mae polisi Cludiant rhwng y Cartref a'r Ysgol y Cyngor yn datgan bod cludiant ysgol am ddim yn cael ei ddarparu fel a ganlyn:

- Disgyblion oedran cynradd sy'n byw mwy na 1.5 milltir o'u hysgol 'berthnasol', h.y. dalgylch neu'r ysgol agosaf
- Disgyblion oedran uwchradd sy'n byw mwy na 2 filltir o'u hysgol 'berthnasol', h.y. dalgylch neu'r ysgol agosaf.

Hefyd, mae'n bosibl darparu cludiant os yw'r llwybr rhwng y cartref a'r ysgol wedi'i nodi fel un peryglus a bod angen darpariaeth o'r fath.

Ni ragwelir y bydd y cynnig hwn yn arwain at unrhyw newidiadau polisi.

Cysylltiadau gyda'r Gymuned

Mae gan yr ysgolion berthynas agos gyda phobl ifanc a'r gymuned yn Rhymni a'r ardal gyfagos. Ymhlith yr enghreifftiau o hyn mae gweithgareddau Cymdeithas Rhieni ac Athrawon, Dysgu fel Teulu a chwaraeon. Bydd yr ysgol pob oed yn gallu annog plant a phobl ifanc yn well i gymryd rhan mewn mwy o weithgareddau.

Maint a Chyfansoddiad y Corff Llywodraethu

Bydd un corff llywodraethu yn gyfrifol am yr ysgol 3-18. Fel canllaw, mae'r Cynulliad yn argymhell y dylai fod gan ysgolion â mwy na 600 o ddisgyblion 20 llywodraethwr. Byddai aelodaeth y corff llywodraethu yn cael ei sefydlu fel a ganlyn:

Categori Llywodraethwr	Nifer
Rhiant	6
Awdurdod Lleol	5
Cymuned	5
Athrawon	2
Staff	1
Pennaeth	1

Asesiad Effaith

Datblygwyd asesiad effaith sy'n ystyried materion sy'n ymwneud â'r Gymuned, yr Iaith Gymraeg a Chydraddoldeb.

Yn hyn o beth, mae'r buddiannau tebygol i blant a phobl ifanc wedi'u hystyried yn unol â nodau craidd Confensiwn y Cenhedloedd Unedig ar Hawliau'r Plentyn, ac maent yn cynnwys:

- Dechrau da mewn bywyd, yn arbennig yng nghyd-destun canolfan blant newydd, fodern ac integredig ar gyfer gweithgareddau cyn oedran ysgol
- Ystod gynhwysfawr o gyfleoedd addysg a dysgu, fel y gwelir gyda manteision un ysgol 3-18 ar yr un campws
- Mynediad at weithgareddau chwarae, hamdden a chwaraeon, yn arbennig o gymharu â'r cyfleusterau presennol yn ysgolion Cynradd Pontlotyn ac Abertyswg.

Materion Staffio

Mae'n debygol y gwneir rhai newidiadau staffio ar gyfer yr ysgol pob oed ond disgwylir i'r rhain fod yn fach iawn. Cynhelir y broses yn unol â pholisïau Adnoddau Dynol y Cyngor.

Gweithgareddau ar y cyd

Mae potensial i gynnal rhai gweithgareddau ar y cyd ar gyfer pob disgybl yn yr ysgolion, er enghraifft diwrnod chwaraeon ar y cyd. Bydd unrhyw ddyddiau gweithgareddau ar y cyd yn cael eu goruchwylio'n briodol gan athrawon o'r ysgol gynradd a'r ysgol uwchradd.

Gweler hefyd yr adran Cwestiynau Cyffredin i weld cwestiynau ac atebion pellach i'r cynnig hwn.

Sut fydd y cynnig yn effeithio ar drefniadaeth yr Ysgol?

Rheoli'r Ysgol

Bydd y pennaeth yn bennaeth gweithredol a fydd yn gyfrifol am ystod oedran ehangach o fyfyrwyr na'r sefyllfa bresennol. Bydd y pennaeth gweithredol yn cael ei gefnogi gan dîm rheoli.

Adeiladau'r Ysgol

Mae Llywodraeth Cymru wedi cymeradwyo cyllid ar gyfer ysgol Gynradd newydd Abertyswg/Pontlotyn, a darparwyd arian cyfatebol gan CBSC ar sail 50/50. Disgwylir i'r ysgol newydd hon agor o ddechrau tymor y gwanwyn (Ionawr 2018).

Oherwydd y disgwylir i'r ysgol 3-18 arfaethedig agor ym mis Ionawr 2018 hefyd, bydd ysgolion cynradd presennol Abertyswg a Phontlotyn yn parhau fel ysgolion ar wahân hyd at y dyddiad hwnnw. Nid oes unrhyw gynlluniau i waredu safleoedd presennol ysgolion Abertyswg a Phontlotyn, ond bydd hyn yn cael ei adolygu yn agosach at y dyddiad cau.

Mae'r cynllun hefyd wedi arwain at welliannau eraill i safleoedd, yn cynnwys darparu canolfan blant integredig. Yn seiliedig ar yr arolwg diweddaraf o gyflwr yr ysgolion, a gwblhawyd yn 2014, Rhymney Comprehensive yw'r categori uchaf (gorau) (cyflwr B) o'r 12 ysgol uwchradd a arolygwyd.

Ariannu Ysgolion

Bydd gan ysgol 3-18 Rhymni un gyllideb ar gyfer y campws cyfan. Bydd hyn yn galluogi i arian gael ei ddefnyddio'n fwy effeithlon a gwneud defnydd gwell o'r arian sydd ar gael i gyflawni arbedion maint.

Rhagwelir y bydd cyllideb yr ysgol gampws yn gyfuniad o gyllidebau'r ysgolion cynradd ac uwchradd ac felly byddai'n cael effaith niwtral o ran y gyllideb.

Sut fydd y cynnig yn gwella'r addysgu, dysgu a'r safonau addysgiadol?

Mae ysgolion ar hyd a lled Cymru yn datgan bod gwyriad ym mherfformiad disgyblion wrth iddynt symud o'r ysgol gynradd i'r ysgol uwchradd, gyda disgyblion 11-14 oed yn gwneud cynnydd arafach. Dylai'r cynnig olygu na fydd trosglwyddo o gyfnod allweddol 2 i gyfnod allweddol 3 yn cael cymaint o effaith ar gynnydd y disgyblion.

Bydd athrawon yr ysgolion cynradd ac uwchradd yn gallu cynllunio'r cwricwlwm gyda'i gilydd mewn rhai pynciau. Mae hyn yn golygu y gall disgyblion wneud cynnydd mwy effeithiol wrth iddynt symud o 3 oed i 16/18.

Mae potensial i rannu ystafelloedd staff, digwyddiadau hyfforddiant a syniadau a dulliau i ddatblygu arferion addysgu cryfach ar gyfer disgyblion yr ysgolion cynradd ac uwchradd.

Bydd creu ysgol 3-18 hefyd yn helpu'r ysgol i olrhain cynnydd y disgyblion yn well o'r amser y byddant yn dechrau yn yr ysgol yn 3 oed ac yn gadael yr ysgol yn 16/18 oed.

Sut fydd y cynnig yn cyflawni anghenion disgyblion yn y blynyddoedd Cynnar?

Mae Canolfan Blant Integredig newydd wedi'i hymgorffori yng nghynllun ysgol Gynradd Abertyswg/Pontlotyn a fydd o fudd i'r disgyblion yn y blynyddoedd cynnar wrth iddynt gael eu paratoi ar gyfer yr ysgol.

Bydd y cyfleusterau yn cynnwys gofal cofleidiol a darpariaeth ar ôl ysgol, yn amodol ar gyllid, gyda chysylltiadau i grwpiau magu plant a gweithwyr iechyd proffesiynol.

Sut fydd y cynnig yn cyflawni anghenion disgyblion ag Anghenion Dysgu Ychwanegol?

Disgwylir i'r ysgol 3-18 gyflawni strategaeth Gynhwysiant CBSC sy'n pwysleisio ymrwymiad i system addysg effeithiol a chynhwysol lle bydd pob plentyn a phobl ifanc yn:

- Cael eu gwerthfawrogi'n gyfartal
- Cael eu trin gyda pharch ac
- Derbyn cyfleoedd cyfartal

Disgwylir i'r plant a'r bobl ifanc gael mynediad at addysg briodol o safon uchel, a fydd yn eu hysbrydoli i gyfranogi mewn dysgu gydol oes.

I'r plant a'r bobl ifanc hynny ag anghenion dysgu ychwanegol mwy cymhleth, mae darpariaeth arbenigol yn darparu cysondeb a sefydlogrwydd i ddisgyblion yn y grŵp hwn sy'n agored i niwed.

Nid oes unrhyw gynlluniau ar hyn o bryd i sefydlu uned arbenigol ar y campws 3-18. Pe byddai hyn yn cael ei ystyried, byddai'n destun proses statudol ar wahân.

Mae gan CBSC Strategaeth Mynediad Ffisegol ar gyfer Ysgolion.

Bydd y dyheadau hyn yn cael eu cyflawni drwy:

- cynyddu cyflawniad a chyrhaeddiad drwy ddiddymu rhwystrau at ddysgu.
- cynyddu mynediad ffisegol a chwricwlaidd i bob plentyn a pherson ifanc ag anghenion addysgol arbennig
- adeiladu ar yr arbenigedd presennol a gwella datblygiad proffesiynol pob aelod o staff sy'n gweithio gyda phlant a phobl ifanc ag anghenion addysgol arbennig.

A fydd y plant cynradd ac uwchradd yn cymysgu ar y safle?

Ni fydd plant ifanc yn rhannu buarthau chwarae nac amseroedd chwarae gyda disgyblion llawer hŷn. Bydd y disgyblion oedran ysgol gynradd yn derbyn y mwyafrif o'u gwersi yn yr ysgol gynradd newydd. Bydd y disgyblion ond yn cael eu haddysgu yn yr ysgol uwchradd fel arfer pan fydd angen iddynt ddefnyddio ystafelloedd gyda chyfleusterau arbenigol. Mae arferion clir mewn grym eisoes pan fydd unrhyw ddisgyblion oedran cynradd yn ymweld â'r safle uwchradd.

Bydd y disgyblion oedran ysgol uwchradd ond yn ymweld â'r ysgol Gynradd newydd fel arfer i gymryd rhan mewn gweithgareddau wedi'u goruchwylio sydd wedi'u trefnu ymlaen llaw, er enghraifft disgyblion blwyddyn 12 a 13 yn cynorthwyo'r disgyblion oedran cynradd gyda'u darllen.

Ni fydd y disgyblion oedran cynradd a'r disgyblion oedran uwchradd fel arfer yn rhannu buarthau chwarae. Gallai eithriadau i hyn gynnwys pan fydd disgyblion oedran ysgol uwchradd wedi cael caniatâd i gynorthwyo gyda goruchwyliaeth.

Pam ydym ni'n cynnig newid?

Rhagwelir y bydd y cynnig hwn yn creu nifer o fanteision posibl, yn cynnwys:

- Bydd y ddwy ysgol yn rhannu'r un safle.
- Rhannu athroniaeth ac ethos, yn cynnwys ansawdd cydberthnasau.
- Mae'n gwella partneriaethau gyda rhieni a'r gymuned leol.
- Cyflawni anghenion pobl ifanc ag anghenion cymorth ychwanegol.
- Gwahanol gyfnodau yn cydweithio i godi safonau.
- Rhannu staff arbenigol ac arbenigedd cwricwlwm.
- Creu mwy o gyfleoedd ar gyfer datblygiad proffesiynol cydweithredol a chost effeithiol.
- Rhannu ystafelloedd ac adnoddau dysgu arbenigol.
- Cysondeb arddulliau addysgu.
- Lleihau effaith y gostyngiad dysgu wrth symud rhwng cyfnodau allweddol.
- Gwella trefniadau pontio rhwng y cyfnodau cynradd ac uwchradd.
- Rhannu arfer da, yn cynnwys syniadau ar gyfer cynllunio a chyflenwi'r cwricwlwm yn effeithiol.
- Cyflenwi cwricwlwm sy'n fwy cost effeithiol ac eang ei gwmpas, sy'n ymateb i anghenion y disgyblion – gwaith ailstrwythuro posibl i gyfnodau allweddol 3-7, 8-14, 14-19.
- Mynediad at adnoddau uwchradd arbenigol ar oedran iau i ddisgyblion (Cynradd).
- Gweithredu ar y cyd i fynd i'r afael â chynhwysiant mewn cysylltiad ag, er enghraifft, disgyblion ag ADY, anabledau neu anghenion dysgu ychwanegol, y gallai ysgolion unigol gael anhawster i'w cynnal ar eu pen eu hunain.
- Lleihau costau cynllunio a gweinyddol drwy fanteisio ar arbedion maint (llai o benaethiaid, canoli gwasanaethau cymorth).
- Galluogi i staff a rennir gael eu cyflogi.
- Rheoli a gweithredu systemau cyffredin ar y cyd ar gyfer asesu, cofnodi ac olrhain cynnydd disgyblion.
- Trefniadau llywodraethu unedig a defnydd effeithiol o arian ac adnoddau dynol.

Pa heriau fyddai'n cael eu cyflwyno gan y cynnig?

Byddai angen ystyried nifer o heriau, yn bennaf:

- Diwylliannol: sefydlu un ysgol – nid dim ond dwy ysgol o dan un to.
- Creu gweledigaeth unedig ar gyfer yr ysgol.
- Sicrhau bod arweinwyr yr ysgol yr un mor gyfarwydd ag arferion cyfnodau cynradd ac uwchradd.
- Cynllunio'r cwricwlwm a darparu dysgu gyda'i gilydd.
- Dealltwriaeth a rennir ynghylch safonau a disgwyliadau.
- Manteisio ar yr hyblygrwydd a geir yn sgîl rhannu staff, ystafelloedd ac adnoddau.
- Galluogi disgyblion o wahanol oedran i gydweithio.
- Adnabod a chodi cyflawniad disgyblion o fewn pob cyfnod.
- Cydberthnasau gydag ysgolion cynradd eraill sy'n bwydo.
- Creu ymagwedd dwy haen.
- Yr ysgolion yn mynd yn rhy fawr.

Os bydd y cynnig hwn yn bwrw ymlaen, y bwriad fyddai datblygu matrices o risgiau er mwyn gallu rheoli'r heriau hyn mewn ffordd effeithiol.

CWESTIYNAU CYFFREDIN

Pwy fyddai pennaeth yr ysgol pob oed 3-18?

Y swydd pennaeth (sy'n wag ar hyn o bryd) yn Ysgol Gyfun Rhymni fyddai pennaeth yr ysgol pob oed 3-18. Nid oes unrhyw bennaethiaid parhaol mewn swydd yn y 3 ysgol (Rhymney Comprehensive, Ysgol Gynradd Abertyswg ac Ysgol Gynradd Pontlotyn). Byddai disgwyl i'r 2 dirprwy bennaeth parhaol presennol yn yr ysgolion hyn arwain 3 cyfnod oedran ar wahân (meithrin – blwyddyn 5, blwyddyn 5 – 8 a blwyddyn 9 – 13) yn yr ysgol 3-18, yn amodol ar gytundeb gan y Corff Llywodraethu.

Pwy fyddai llywodraethwyr yr ysgol?

Byddai corff llywodraethu'r ysgol pob oed yn cael ei sefydlu i gydymffurfio â rheoliadau llywodraethu Llywodraeth Cymru.

Beth fyddai'r cynnig yn ei olygu i'r plant sy'n mynychu Ysgolion Cynradd Abertyswg/Pontlotyn a Rhymney Comprehensive ar hyn o bryd?

Mae'r rhain wedi'u hamlinellu yn adran '**Derbyniadau Ysgol – Sut wyf yn cael mynediad at y ddarpariaeth?**' y ddogfen ymgynghori.

A fydd yr ysgol yn gweithredu ar draws safleoedd presennol y ddwy ysgol?

Defnyddir safleoedd presennol Ysgolion Cynradd Abertyswg/Pontlotyn a Rhymney Comprehensive ar gyfer yr ysgol pob oed, er y bydd mwy o drefniadau integreiddio a chydlynau ar gyfer y disgyblion.

Beth fydd y dalgylch lleol os bydd y cynnig yn mynd rhagddo?

Byddai'r ysgol pob oed yn ymgorffori Ysgolion Cynradd Abertyswg/Pontlotyn. Nid oes unrhyw newid yn cael ei gynnig i'r dalgylchoedd presennol, er y bydd newidiadau i'r trefniadau derbyn ar gyfer disgyblion yr Ysgol Gynradd newydd, fel y'u hamlinellir yn y ddogfen hon.

Beth fyddai'r trefniadau derbyn ar gyfer yr ysgol pob oed 3-18?

Mae'r rhain wedi'u hamlinellu yn yr adran '**Derbyniadau Ysgol - Sut wyf yn cael mynediad at y ddarpariaeth?**' y ddogfen ymgynghori.

Beth am yr ysgolion cynradd eraill a fyddai'n bwydo Ysgol Gyfun Rhymni?

Nid oes unrhyw fwriad i newid unrhyw ysgolion cynradd eraill sy'n bwydo fel rhan o'r cynnig hwn.

Bydd Rhymney Comprehensive yn parhau i gefnogi ysgolion eraill sy'n bwydo drwy alluogi mynediad at gyfleusterau mwy arbenigol a chefnogi digwyddiadau pontio i ddisgyblion wrth iddynt symud o'r ysgol gynradd i'r ysgol uwchradd.

Bydd disgyblion hŷn yn yr ysgolion cynradd bwydo hefyd yn elwa o'r cysylltiadau cwricwlwm mewn rhai pynciau arbenigol a'r cyfleodd i ddefnyddio'r neuadd a'r cyfleusterau chwaraeon.

Beth fyddai'r wisg ysgol?

Byddai'r Corff Llywodraethu yn penderfynu ar y trefniadau ar gyfer gwisg ysgol yr ysgol pob oed. Byddai un wisg ysgol yn creu ymdeimlad o hunaniaeth gyffredin.